



SWV PO 22.03

PASSEND ONDERWIJS

Ondersteuningsplan 2026-2029

SAMEN OP KOERS



Voorwoord Toezichthoudend Bestuur

Met grote waardering kijken wij terug op het proces van het tot stand komen van dit ondersteuningsplan. Een proces waarin velen zich hebben ingezet om hun kennis, ervaring en perspectief te delen. Dankzij deze brede betrokkenheid is een plan ontstaan dat recht doet aan de praktijk, de behoeften van leerlingen en professionals, en de gezamenlijke ambitie om thuisnabij onderwijs verder te versterken.

Wij danken de wethouders en beleidsadviseurs onderwijs en zorg, die hun visie en beleidsmatige inzichten met ons deelden. Hun bijdragen zorgden voor scherpste in de richting die wij als regio willen inslaan. Een speciaal woord van dank gaat uit naar de schoolbestuurders, directeuren, intern begeleiders, kwaliteitscoördinatoren en stafmedewerkers onderwijs. Hun dagelijkse ervaring en vakmanschap vormen de basis van dit plan. De gesprekken met hen maakten duidelijk hoe waardevol en noodzakelijk samenwerking is om elke leerling optimaal te kunnen ondersteunen. Wij zijn eveneens zeer dankbaar voor de open en eerlijke bijdragen van leerkrachten en ouders. Hun betrokkenheid bij en zorg voor leerlingen hebben ons geholpen om dicht bij de praktijk te blijven en zicht te houden op wat er écht toe doet. Tot slot willen wij de medewerkers van het samenwerkingsverband bedanken. Hun expertise, organisatiekracht en voortdurende inzet vormden de ruggengraat van dit traject.

Het toezichthoudend bestuur is met een kritische, betrokken en constructieve blik betrokken geweest bij het proces dat doorlopen is. Vanuit deze rol constateren de toezichthouders dat het proces zorgvuldig is doorlopen en dat dit plan voldoet aan wat het samenwerkingsverband de komende jaren te doen staat. Dit plan doet recht aan wat samenwerken in een samenwerkingsverband betekent: dat wij er gezamenlijk zorg voor dragen dat elke leerling onderwijs verdient dat passend is. Het plan weerspiegelt onze gezamenlijke inzet om vanuit die overtuiging samen te werken, over grenzen heen, met oog voor ieder kind.

Dit ondersteuningsplan is het resultaat van gedeelde verantwoordelijkheid, gezamenlijke inspanning en de voortdurende ambitie om alle leerlingen een kansrijke toekomst te bieden. Samen hebben we de zorg voor de leerlingen van nu, maar ook voor de generaties van morgen. Dit ondersteuningsplan is onze routekaart.

Aan iedereen die op enige wijze heeft bijgedragen: hartelijk dank.

*Henk Mulder,
Voorzitter Toezichthoudend Bestuur
samenwerkingsverband PO 22.03*



Inhoudsopgave

Voorwoord Toezichthoudend Bestuur	2		
1 Inleiding	4	4 Kwaliteit	42
De basis voor dit plan	4	Kwaliteit meten, borgen en verbeteren	43
Totstandkoming	4	Kwaliteit vanuit MonPas	44
Onze nieuwe koers: op weg naar inclusief onderwijs	5	Bijlage A - Programmalijnen	47
Doelstellingen en uitgangspunten	6	Bijlage B - Deelnemende schoolbesturen SWV PO 22.03	48
		Bijlage C – Begrippenlijst	49
2 Wie we zijn	7	5 Organisatie en werkwijze	51
Wie we zijn en waar we voor staan	7	De organisatie en werkwijze van het samenwerkingsverband	52
Het samenwerkingsverband in het kort	8	Waarom een samenwerkingsverband?	52
Missie, visie en kernwaarden	10	De organisatie van het samenwerkingsverband	53
		Commissie Arrangeren & Commissie Toewijzing	62
3 Thema's en ambities	13	Gespecialiseerd Onderwijs	66
Waar staan we nu en waar we voor gaan	14	Samenwerking ouder(s)/verzorger(s) en communicatie	69
Terugblik op de afgelopen periode.	14	Inspectie en klachten	70
Programmalijnen	20	Persoonsgegevens, informatie en privacy	71
Hoofdthema 1 – Sterke basis op elke school	21	Samenwerking met gemeenten	73
Hoofdthema 2 – Leren van en met elkaar	26	Schoolaanwezigheid	79
Hoofdthema 3 – Goede samenwerking met ouder(s)/verzorger(s) en partners	32	Samenwerking met SWV Voortgezet Onderwijs	81
Hoofdthema 4 – Organisatie & Governance	37	Financiën	83
		Personeel	87
		Communicatie	88
		Bijlagen	89



1 Inleiding

Samenwerkingsverbanden hebben wettelijk de verantwoordelijkheid voor passend en inclusief onderwijs. Vanuit die verantwoordelijkheid vertalen zij de regionale ambities naar een meerjarig strategisch ondersteuningsplan.

Tenminste eenmaal in de vier jaar stelt de Algemene Ledenvergadering (ALV) van het samenwerkingsverband (SWV) een nieuw ondersteuningsplan vast. Dit ondersteuningsplan is geen statisch document. Het is een levend instrument dat meebeweegt met de ontwikkelingen in onze regio en het landelijke beleid. We blijven met elkaar in gesprek over wat we doen en waarom we het doen. Het plan geeft richting aan onze gezamenlijke ambitie, het einddoel realiseren we stap voor stap. We noemen ons ondersteuningsplan dan ook 'SAMEN OP KOERS'. Jaarlijks concretiseren we deze koers in een jaarplan en stellen we deze zo nodig bij, waarin we de weg naar inclusiever onderwijs verder uitwerken. Zo zorgen we voor een continue dialoog, transparantie en een duidelijke verbinding tussen visie en uitvoering.

Met dit ondersteuningsplan geven we als samenwerkingsverband invulling aan onze wettelijke opdracht en onze ambitie om te komen tot een dekkend netwerk van voorzieningen, zodat leerlingen een ononderbroken ontwikkelingsproces kunnen doormaken en leerlingen die extra ondersteuning nodig zijn een zo passend mogelijke plek in het onderwijs krijgen.

De basis voor dit plan

Kinderen moeten naar school kunnen gaan in de omgeving waar ze opgroeien. Voor die uitdaging staan we in Nederland. Deze uitdaging herkennen we binnen samenwerkingsverband PO 22.03. De afgelopen jaren hebben we gezien dat er steeds meer kinderen naar gespecialiseerde voorzieningen gaan; de zorg en ondersteuningsvragen nemen toe. Toch zien wij als samenwerkingsverband, alle schoolbesturen bij elkaar, kansen om kinderen meer thuisnabij onderwijs te bieden. Hoe we dat gaan doen, beschrijven we in dit ondersteuningsplan.

Voor het opstellen van dit plan hebben we gesproken met verschillende mensen binnen het onderwijs, maar ook met ouders en andere stakeholders. Voor het succes van thuisnabij is samenwerking het kernwoord. Samenwerking in de pedagogische driehoek: ouder(s)/verzorger(s), kind en professionals. Samenwerking binnen de grote groep professionals. Tussen voorschool, primair en voortgezet onderwijs. Tussen onderwijs, zorg en ouder(s)/verzorger(s). Tussen intern begeleider, kind, ouder/verzorger en hulpverlener. Tussen onderwijs en gemeente, tussen schooldirecties en beleidsadviseurs. En tot slot samenwerking op bestuurlijk niveau tussen wethouders en schoolbesturen.



Totstandkoming

Sinds 1 januari 2024 voert de ledenvergadering veelvuldig inhoudelijke gesprekken over visie en voorwaardelijkheden om alle kinderen binnen het samenwerkingsverband een passende plaats te bieden in het onderwijs. In dit proces dat inmiddels twee jaar loopt, hebben schoolbesturen elkaars organisaties en belangen beter leren kennen. Procesmatig zijn we overgestapt naar een vast model voor beleidsvorming; de cyclus van beeld-, oordeels-, en besluitvorming. Deze ontwikkelingen hebben positief bijgedragen aan het samenstellen van dit ondersteuningsplan. Tegelijkertijd ligt hier ook de kracht om uitvoering te geven aan dit ondersteuningsplan; we blijven in dialoog en werken gestructureerd naar beleidsvorming toe.

De formele aftrap van dit ondersteuningsplan heeft plaatsgevonden op 29 oktober 2025 tijdens het voorbereidend Op Overeenstemming Gericht Overleg (OOGO) waarbij schoolbestuurders, wethouders en beleidsadviseurs vanuit de regio aanwezig waren. In de periode daarna zijn gesprekken geweest met schooldirecteuren, kwaliteitsmedewerkers/ onderwijsadviseurs, medewerkers van het samenwerkingsverband, ouders en stakeholders. Schoolbesturen hebben tijdens verschillende sessies

als onderdeel van ALV's en tijdens specifieke themasessies richting gegeven aan de verschillende onderdelen van dit plan. Op 11 maart is dit ondersteuningsplan voorgelegd aan de ALV van samenwerkingsverband PO 22.03. Op 8 april 2026 is het ondersteuningsplan voorgelegd aan betrokken wethouders tijdens het OOGO ter instemming.

Leeswijzer inclusief onderwijs

Het realiseren van een duidelijke gezamenlijke visie op inclusief onderwijs is complex. De uiteenlopende vertrekpunten van de verschillende schoolbesturen en de wijze van organisatie van elk bestuur spelen daarbij een rol. Elk bestuur brengt zijn eigen context, organisatievorm en ontwikkelrichting. Hoewel er brede overeenstemming bestaat over het uitgangspunt dat ieder kind recht heeft op thuisnabij onderwijs, is er verschil in de wijze waarop dit doel wordt nagestreefd.

Onze nieuwe koers: op weg naar inclusief onderwijs

Inmiddels zien we in onze regio veel goede initiatieven van inclusief onderwijs binnen scholen en besturen. Daar tegenover staat dat de cijfers ons laten zien dat we binnen onze regio nog niet voldoen aan alle ambities en doelstellingen rondom inclusief onderwijs. Onderzoek binnen ons samenwerkingsverband, door Instituut voor Inclusief Onderwijs (2025), laat zien dat er meerdere redenen zijn. Zo is er nog relatief veel focus op het individuele medische

model, is er nog te weinig inhoudelijke samenwerking met partners en is er een toename in de voorinstroom. De verwijzingscijfers naar het gespecialiseerd onderwijs (GO) lopen op, we lopen tegen de grenzen aan van wat het gespecialiseerd onderwijs kan bieden en daardoor ontstaat scheefgroei in de verdeling van middelen. De lichte ondersteuning verdampt door de behoefte aan steeds meer





extra ondersteuning. Dit willen we doorbreken door elk jaar een stap te maken richting inclusief onderwijs. De kernvraag van alle professionals, directies, bestuurders en het samenwerkingsverband is niet meer 'wat of waarom', maar 'hoe'?

Om recht te doen aan deze diversiteit is ervoor gekozen om een algemene visie te hanteren. Deze visie biedt kaders en geeft richting aan de gezamenlijke ambitie, maar laat tegelijkertijd ruimte voor autonomie van de schoolbesturen. Elk bestuur behoudt daarmee de vrijheid om, binnen de gestelde kaders, zelfstandig keuzes te maken over de wijze waarop het inclusie binnen de eigen organisatie vormgeeft en realiseert.

Deze benadering draagt bij aan een realistische en werkbare invulling van inclusie, waarbij het gezamenlijke doel, thuisnabij onderwijs voor ieder kind, centraal blijft staan. Tegelijkertijd doet dit recht aan de verschillen tussen de aangesloten besturen.

Doelstellingen en uitgangspunten

Het doel van 'op weg naar inclusief onderwijs' is dat alle professionals een helder beeld hebben wat inclusief onderwijs voor hen betekent en hoe zij dit kunnen realiseren. Ons uitgangspunt is dat inclusief onderwijs begint in de klas en binnen het team. We werken daarnaast vanuit de overtuiging dat inclusief onderwijs in de eerste plaats 'gewoon heel goed onderwijs' is. Dit vraagt van professionals dat zij continu kritisch kijken naar de onderwijscontext en hoe zij deze kunnen aanpassen om leerlingen tot leren te brengen. De conclusie is dan ook dat we meer aandacht gaan besteden aan de contextuele vraag, waarbij de individueel medische aanpak ondersteunend kan zijn. Terminologie rondom inclusie kan binnen de aangesloten schoolbesturen en scholen divers zijn. Wat duidelijk

is: binnen ons samenwerkingsverband kijken wij naar het handelen in de context.

Om inclusief onderwijs te realiseren, stellen we op twee niveaus een plan van aanpak op:

1. Op bestuurlijk niveau van het samenwerkingsverband, met afspraken tussen de bestuurders over wat er in het SWV gebeurt;
2. Op schoolniveau, met afspraken tussen bestuurders en directeuren over wat er in de scholen gebeurt.

De besturen hebben randvoorwaarden en acties afgesproken om de ontwikkeling te borgen. Het proces dat we met elkaar binnen SWV PO 22.03 doorlopen sluit aan bij de thema's van de werkagenda 'Routekaart naar inclusief onderwijs 2025'. Deze routekaart naar inclusief onderwijs, opgesteld door het Ministerie van OCW, vraagt om te beginnen om een sterke basisondersteuning in alle scholen. Dat is de reden dat de versteviging van onze basisondersteuning dé prioriteit vormt de komende schooljaren (programmaliijn 1). Het leren van elkaar, professionalisering en doorontwikkeling wordt vastgelegd in de school- en jaarplannen. We maken hierbij nadrukkelijk de koppeling tussen de schoolplannen en de programmalijnen van het samenwerkingsverband.





Inleiding

Wie we zijn

Thema's en
ambities

Kwaliteit

Organisatie en
werkwijze



Wie we zijn



2 Wie we zijn en waar we voor staan

Het samenwerkingsverband in het kort

Rol en taak van het samenwerkingsverband

Het samenwerkingsverband is namens de aangesloten schoolbesturen verantwoordelijk voor het realiseren van inclusief onderwijs voor alle leerlingen in de regio. Het samenwerkingsverband voert deze verantwoordelijkheid uit door het organiseren, verbinden en borgen van ondersteuning. Het doet dat in lijn met de wettelijke kaders en de gezamenlijke visie van de scholen.

Het samenwerkingsverband stelt het ondersteuningsplan vast, beheert en verdeelt de middelen voor extra ondersteuning en zorgt voor een dekkend en samenhangend aanbod van basisondersteuning en specialistische ondersteuning. Daarbij stimuleert en ondersteunt het samenwerkingsverband scholen om leerlingen zo veel mogelijk in de reguliere onderwijscontext te begeleiden en versterkt het waar nodig collectieve en bovenschoolse voorzieningen. Daarnaast vervult het samenwerkingsverband een regisserende en verbindende rol. Het zorgt voor afstemming tussen scholen

onderling en met externe partners, zoals gemeenten en jeugdhulp, en bevordert kennisdeling, kwaliteit en doelmatige inzet van middelen. Besluitvorming vindt plaats met betrokkenheid van de aangesloten schoolbesturen en met instemming van de Ondersteuningsplanraad.

De aangesloten schoolbesturen

Het samenwerkingsverband PO 22.03 is een vereniging van zeventien schoolbesturen en 112 scholen (zie bijlage B) die samen werken aan goed en inclusief onderwijs voor alle kinderen. Het aanbod van de aangesloten schoolbesturen betreft speciaal basisonderwijs, speciaal en regulier onderwijs. Sinds 2024 werken we met een toezichhoudend bestuur en een directeur-bestuurder die de dagelijkse leiding heeft. In de algemene ledenvergadering zitten alle deelnemende besturen. De meeste van hen hebben scholen binnen ons werkgebied; twee besturen vallen er formeel buiten, maar nemen wel deel aan het samenwerkingsverband via opting-in. Besluitvorming binnen de vereniging gaat volgens het BOB-model: beeldvormend, oordeelvormend, besluitvormend. Per 01-01-2027 wijzigt de governance van de organisatie. Dit is opgenomen in programmalijn 4.



Ons gebied

Als samenwerkingsverband zijn we actief in een uitgestrekte regio.

De volgende gemeenten vallen onder ons samenwerkingsverband:

- De Wolden
- Hoogeveen
- Meppel
- Staphorst (postcodes 7951 en 7955)
- Steenwijkerland
- Westerveld
- Zwartewaterland (postcode 8064)



Hoe onze scholen samenwerken

Binnen het samenwerkingsverband werken scholen in gemeentelijke netwerken die aansluiten bij de gemeentegrenzen.

Deze netwerken vormen de basis voor samenwerking, kennisdeling en afstemming rondom ondersteuning voor leerlingen. De netwerkcoördinatoren van het samenwerkingsverband organiseren en leiden de netwerkbijeenkomsten. De netwerken zijn:

- De Wolden
- Hoogeveen
- Meppel/ Staphorst
- Steenwijkerland/ Zwartewaterland
- Westerveld

Partners

Ons samenwerkingsverband kan zijn verantwoordelijkheid voor passend en inclusief onderwijs alleen waarmaken in nauwe samenwerking met de partners om ons heen. We delen een

gezamenlijke opdracht: ervoor zorgen dat alle kinderen met en zonder extra ondersteuningsbehoefte zich kunnen ontwikkelen in een gezonde, veilige en inclusieve leer- en leefomgeving.



Onze partners zijn:

- Ouder(s)/verzorger(s)
- Voor- en vroegschoolse educatie (VVE)
- Gemeenten
- Jeugdhulp
- Partners vanuit ondersteuning en zorg
 - GGD
 - Wijkteams
 - CJG
- SWV VO 22.03
- Collega samenwerkingsverbanden

Missie, visie, uitgangspunten en kernwaarden

Missie

De vereniging ziet als haar opdracht dat elk van de in onze gemeenten woonachtige leerlingen een ononderbroken ontwikkeling kunnen doormaken en een zo passend mogelijke plek in het onderwijs krijgen. Inclusief onderwijs voor ieder kind is het uitgangspunt.

Visie

Wij zorgen ervoor dat ieder kind in onze gemeenten, ongeacht ondersteuningsbehoefte, afkomst of uitdaging, dichtbij huis naar school kan gaan. Elk kind hoort erbij, leert mee en doet mee.

Dit realiseren we alleen samen. Scholen, besturen, gemeente, jeugdhulp en partners dragen gezamenlijke verantwoordelijkheid en maken samen keuzes. We werken vanuit een open cultuur, met korte lijnen en transparantie over inzet van middelen.

Een inclusieve school in de buurt biedt een stevige pedagogische basis en kijkt breed naar ontwikkeling. Kinderen worden gezien en gehoord. Verschillen zijn normaal en een bron van kracht: leerlingen leren met én van elkaar. Teams zijn multidisciplinair en binnen netwerken zijn we in staat om ieder kind passende ondersteuning te bieden.

We zetten de beweging in 'van eiland naar WIJland': van individueel denken naar een contextueel en samenhangend systeem. Expertise uit (gespecialiseerde) voorzieningen delen we actief met reguliere scholen, zodat alle kinderen profiteren. Zo bouwen we aan een lerende onderwijsomgeving waar inclusie duurzaam verankerd is in beleid én praktijk.

Inclusief onderwijs is geen eindpunt, maar een gedeelde ambitie. Wij staan voor gelijke kansen, sterke teams en onderwijs waarin ieder kind zich gezien weet.



Uitgangspunten

We werken vanuit het uitgangspunt dat verschillen tussen kinderen normaal zijn. We streven naar inclusieve leeromgevingen waarin leerlingen zich kunnen ontwikkelen binnen hun eigen leef- en woonomgeving. Onderwijs, jeugdhulp en de leefomgeving versterken we daarbij in samenhang.

Ondersteuning organiseren we zoveel mogelijk thuisnabij en vanuit een heldere definiëring van basisondersteuning. We versterken die basisondersteuning door intensieve samenwerking tussen regulier en gespecialiseerd onderwijs, onder meer via professionele leergemeenschappen en het benutten van effectieve werkmodellen.

We bouwen aan een duurzaam expertisenetwerk, waarin kennis uit het gespecialiseerd onderwijs behouden blijft en actief wordt gedeeld. Schakels beperken we: professionals werken zoveel mogelijk direct samen, in dienst van kinderen en teams.

Tijdelijke voorzieningen zijn ook daadwerkelijk tijdelijk en gericht op terugkeer naar het regulier onderwijs, met maatwerk en begeleiding vanaf de start. We voelen ons daarbij collectief verantwoordelijk voor alle kinderen in de betrokken gemeenten.

We werken vanuit gezamenlijke kaders, met ruimte voor lokale invulling. Scholen zijn verantwoordelijk voor de uitvoering van onderwijs en ondersteuning; het samenwerkingsverband faciliteert en coördineert. Onderzoek en monitoring helpen ons om te leren, bij te sturen en te verbeteren.

Deze uitgangspunten vormen de basis voor onze keuzes en samenwerking in de komende jaren:

- We normaliseren: verschillen tussen kinderen zijn normaal.
- We werken aan inclusieve leeromgevingen, dichtbij de leefwereld van kinderen.
- Onderwijs, zorg en leefomgeving versterken we in samenhang.
- Ondersteuning organiseren we zoveel mogelijk thuisnabij.
- We zorgen voor een duidelijke en functionele basisondersteuning in alle scholen.
- Regulier en gespecialiseerd onderwijs versterken elkaar via directe samenwerking en professionele leergemeenschappen.
- Expertise uit het gespecialiseerd onderwijs borgen en delen we actief.
- We beperken schakels en werken zo veel mogelijk direct rondom het kind en het team.
- Tijdelijke voorzieningen zijn tijdelijk en gericht op terugkeer.
- We nemen collectieve verantwoordelijkheid voor alle kinderen in de betrokken gemeenten.
- We hanteren gezamenlijke kaders, met ruimte voor lokale invulling.
- De basis is dat schoolbesturen uitvoeren; het SWV faciliteert, coördineert en ondersteunt.
- We gebruiken onderzoek en monitoring om te leren en bij te sturen.



Kernwaarden

Een inclusieve en thuisnabije onderwijsomgeving ontstaat niet alleen door afspraken of structuren, maar vooral door de mindset waarmee we samenwerken. Binnen ons samenwerkingsverband zien we inclusief onderwijs niet als iets van een afzonderlijke organisatie, maar als een collectieve opdracht van alle besturen en scholen samen. Het samenwerkingsverband zijn wij: een netwerk van professionals die elkaar versterken, ondersteunen en gezamenlijk verantwoordelijkheid dragen.

Deze mindset vraagt dat we verder kijken dan onze eigen scholen of deelgebieden. We erkennen dat verschillen bestaan tussen besturen, contexten en mogelijkheden én juist daarom is het belangrijk dat we elkaar rugdekking bieden. We helpen elkaar vooruit, delen kennis en ervaring en spreken elkaar aan wanneer dat nodig is. Solidariteit betekent voor ons dat we streven naar gelijke kansen voor alle kinderen, ongeacht waar zij naar school gaan, en dat we oog hebben voor de kracht én kwetsbaarheid van elk bestuur en elke school.

Inclusie is samenwerking binnen het onderwijs rondom het kind én ook samenwerking met partners.

Samenwerken vanuit deze mindset betekent:

- dat we elkaar vertrouwen en elkaars perspectieven begrijpen;
- dat we verantwoordelijkheid delen en elkaar ondersteunen, juist waar de opgave groot is;
- dat we verschillen tussen scholen en besturen als waardevol zien én als aanleiding om samen te leren;
- dat we het gesprek blijven voeren over wat werkt en waarom – open, eerlijk en met respect voor ieders rol;
- dat we teruggrijpen op onze gezamenlijke visie wanneer er verschil van inzicht ontstaat.

Met deze kernwaarden bouwen we aan een sterke pedagogische basis, duurzame ondersteuning en een professionele cultuur waarin leren van en met elkaar vanzelfsprekend is. Zo creëren we de voorwaarden om onze visie op inclusief onderwijs stap voor stap te realiseren.





- 1 Sterke basis op elke school
- 2 Leren van en met elkaar
- 3 Goede samenwerking met ouder(s)/
verzorger(s) en partners
- 4 Organisatie & Governance



Thema's en ambities



3 Waar staan we nu en waar we voor gaan

Thema's en ambities

Terugblik op de afgelopen periode

In het Ondersteuningsplan 2023-2026 stonden vier werkdoelen uitgewerkt.

1. Route naar inclusiever onderwijs
2. Samenwerking Onderwijs en Jeugd
3. Ouder- en jeugdsteunpunt (samen met SWV VO 22.03)
4. Governance

In deze periode is het totaal aantal deelnemende leerlingen aan het GO nagenoeg hetzelfde gebleven, echter wel met een dalend leerlingaantal in de regio. De schoolbesturen Renn4, Promes, Op Kop, De Wegwijzer, Stichting Samenlevingsscholen en De Vogelvlucht van Bijeen hebben zich aangemeld voor deelname aan de beleidsregel inclusieve leeromgeving.

De route naar inclusiever onderwijs en de samenwerking onderwijs en jeugd zijn afgelopen jaar vastgelegd in twee programma's:

- interprofessionele samenwerking
- samenwerking expertisecentra (GO) en OPDC (Orthopedagogisch Didactisch Centrum)

Het overgrote deel van de deelnemende scholen ervaren de netwerkbijeenkomsten als onderdeel van de interprofessionele samenwerking als positief. Elkaar en elkaars scholen leren kennen was als eerste al waardevol voor de directeuren. Het zorgde voor

herkenbaarheid: scholen en leerkrachten staan voor vergelijkbare uitdagingen.

De directeuren waarderen de samenwerking en afstemming in de route naar een nieuw ondersteuningsplan wordt de samenwerking. In 2025 zijn in de verschillende netwerken ook beleidsadviseurs van diverse gemeenten aangesloten bij de netwerkoverleggen om af te stemmen over lokale samenwerking. Diverse gemeenten werken met Jeugdplannen. Vanuit het samenwerkingsverband wordt hierop verder gebouwd in de samenwerking met scholen en besturen binnen de gemeentelijke netwerken.

De scholen voor GO en het OPDC zijn in 2025 bezocht door het onderwijsadviesbureau Effectief Onderwijs. De ondersteuning die zij kunnen bieden in de versterking van de reguliere context is in kaart gebracht en samen met Effectief Onderwijs werken zij toe naar verdere concretisering. Het OPDC in Meppel is per 1 november 2025 de samenwerking aangegaan met het GO in Meppel. Er is een geïntegreerde jonge-kind-groep gestart. Onderdeel van deze samenwerking is het bekijken van mogelijke terugplaatsingen van SBO-leerlingen. Deze samenwerking is een voorbeeld voor andere GO-voorzieningen in de regio.

In de samenwerking met SWV VO 22.03 is inmiddels gezamenlijk beleid opgesteld ten aanzien van thuiszitters: preventie en aanpak

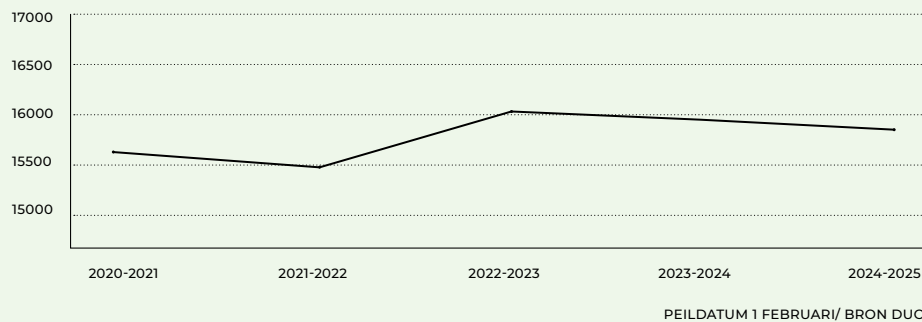


(zie bijlage 1). Samenwerking is er ook in beleid en uitvoering van digitaal afstandsonderwijs.

In de planperiode 23-26 is de Governance van de vereniging gewijzigd. Er is een directeur-bestuurder aan gesteld en de route om te komen tot onafhankelijk toezicht is herijkt; realisatie is nu per 1 januari 2027. Naast de OPR kent het samenwerkingsverband nu ook een medezeggenschapsraad bestaande uit personele geleding.

De beschikbare data

In 2025 is het samenwerkingsverband begonnen met gestructureerde data-analyse. We kijken nu meer naar leerlingenstromen en ook de effectiviteit van inzet van middelen. Eerder keken we al naar de samenstelling van het gespecialiseerd onderwijs en soorten TLV. In de komende planperiode gaan we hier verder vorm aan geven, ook in relatie tot de begrippen doelmatigheid en rechtmatigheid. Sinds de start van passend onderwijs is het aantal leerlingen in het samenwerkingsverband gedaald.



Sinds een aantal jaren zien we een toename in het aantal leerlingen dat deelneemt aan het gespecialiseerd onderwijs. Dit betreft zowel speciaal basisonderwijs als speciaal onderwijs. Dit volgt de landelijke trend, wel zien we dat het deelnamepercentage SO boven het landelijk gemiddelde ligt en het deelnamepercentage SBO eronder.

Teldatum	Jaar bekostiging	Aantal leerlingen	Percentage
1-2-2023	2024	297	1,90 %
1-2-2024	2025	328	2,11 %
1-2-2025	2026	317	2,06 %

SWV PO 22.03 heeft vier SBO-scholen in het gebied, verdeeld over de grote kernen: Steenwijk, Meppel en Hoogeveen. Per 1 februari 2025 volgen 429 leerlingen speciaal basisonderwijs. Hiervan vallen 317 onder SBO-licht en 112 leerlingen onder SBO-zwaar bij OEC 't Ravelijn; zij ontvangen zware ondersteuning. Ze tellen voor DUO mee als SBO-leerlingen, maar maken geen deel uit van de 'SBO-licht' populatie.



Het deelnamepercentage per 01-02-2025 van het SBO in SWV PO 22.03 is 2,06 %. Een kleine daling ten opzichte van een jaar eerder. Het landelijk gemiddelde deelnamepercentage van het SBO per 01-02-2025 is 2,48 % en daarmee wordt zichtbaar dat er binnen SWV PO 22.03 naar verhouding minder kinderen naar het SBO gaan. Vanuit interne cijfers wordt wel duidelijk dat de gemiddelde leeftijd omlaag gaat. Dit komt door een toename van de voorinstroom.

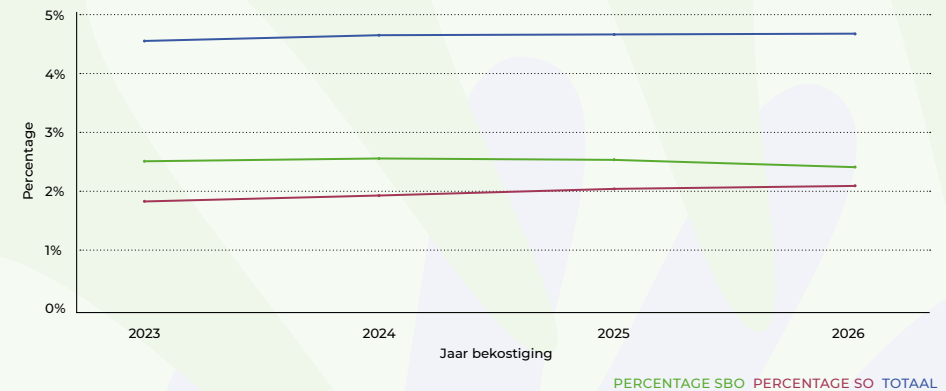
Teldatum	Jaar bekostiging	Aantal leerlingen	Percentage
1-2-2023	2024	310	1,98 %
1-2-2024	2025	357	2,30 %
1-2-2025	2026	371	2,40 %

SWV PO 22.03 heeft vier vestigingen voor Speciaal Onderwijs (of SBO-zwaar) binnen de eigen grenzen. Op 1 februari 2025 volgden 324 leerlingen die woonachtig zijn of waren in SWV PO 22.03 onderwijs op het SO-laag (incl. SBO-zwaar-laag op OEC 't Ravelijn). Er waren op deze datum 36 leerlingen die een bekostiging SO-midden (incl. SBO-zwaar-midden) hadden en 11 leerlingen met een bekostiging SO-hoog. De deelnamecijfers aan het Speciaal Onderwijs bedragen per 01-02-2025 voor het gehele SWV PO 22.03 2,40 %.

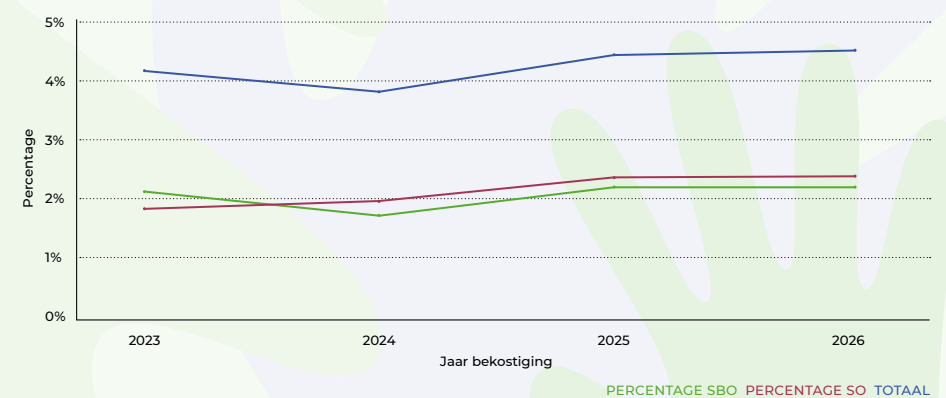
Het samenwerkingsverband zet het deelnamepercentage jaarlijks af tegen de landelijke ontwikkeling. Het landelijk gemiddelde van het SO per 01-02-2025 is 2,10 %. We zien daarmee een overschrijding van het landelijk gemiddelde.

De grafieken geven het percentage SBO en SO weer ten opzichte van het landelijk gemiddelde.

Landelijke gemiddelde



Deelnamepercentage SWV PO 22.03





In 2025 hebben we gezien dat er een groot aantal kinderen rechtstreeks instroomt in het gespecialiseerd onderwijs vanuit voorschoolse voorzieningen. Vanuit een landelijk onderzoek door Instituut voor Inclusief Onderwijs zal een hierover een rapportage aangeleverd worden in mei 2026.

Voorziening	Aantal kinderen	Percentage
Hoogeveen	27	46 %
Meppel	26	44 %
Steenwijk	6	10 %
Totaal	59	100 %

Het totaal aan leerlingen in de regio is lichtelijk aan het dalen. We hebben een grote groei gehad van deelname gespecialiseerd onderwijs. Dat lijkt te stabiliseren, echter met een daling van het totaal aantal leerlingen in de regio neemt het percentage deelname gespecialiseerd onderwijs toe. Wel zien we een grotere instroom vanuit voorschoolse voorzieningen in het gespecialiseerd onderwijs. Om toe te werken naar inclusief onderwijs is dit een groep waar we ons op zullen richten in de toekomst. Het samenwerkingsverband zal voor de komende vier jaar innovatieve interventies toepassen om het percentage deelname aan regulier onderwijs te verhogen door het voorkomen van plaatsingen en toewerken naar terugkeer.

Waarover zijn we tevreden?

- Ieder jaar evalueren de scholen de hun ondersteuningsaanbod.
- We hebben een breed en dekkend netwerk met veel ondersteuningsmogelijkheden.
- We zien een afname in aanmeldingen in het SBO.
- Scholen (teams) zijn betrokken om te komen tot inclusief onderwijs.
- Er wordt lokaal samengewerkt (binnen het onderwijs).
- Lokaal ontstaat er met gemeente en zorg een meer integrale samenwerking.
- We hebben relatief weinig thuiszitters.





Waarover zijn we (nog) niet tevreden?

- We werken nog onvoldoende plan- en beleidsmatig; met name als het gaat om kwaliteit en op financieel gebied.
- De effecten van de inzet van middelen kunnen nauwgezet geanalyseerd en geëvalueerd worden.
- De bepaling van inzet van middelen en het bereikte resultaat van de realisatie van middelen kan verder uitgewerkt worden. Als doelen niet gerealiseerd zijn, mist de A van de PDCA.
- Op een aantal thema's hebben we nog niet de bestuurlijke afstemming bereikt die nodig is.
- Het versterken van de samenwerking met sociale partners verdient verdere aandacht; in afspraken en uitvoering.
- We hebben onvoldoende zicht op specifieke informatie; vrijstellingen, te verwachten instroom gespecialiseerd onderwijs.
- Er is nog onvoldoende beleid rond de preventieve aanpak van verzuim.
- De samenwerking tussen gespecialiseerde voorzieningen onderling en met regulier onderwijs kan nadrukkelijker vorm krijgen.

Waar gaan we naartoe?

In de periode 2026-2029 staan binnen ons samenwerkingsverband vier thema's centraal:

- 1 – Sterke basis op elke school
- 2 – Leren van en met elkaar
- 3 – Goede samenwerking met ouder(s)/verzorger(s) en partners
- 4 – Governance & Organisatie, kwaliteit en financiën

In deze periode staat ons samenwerkingsverband voor een duidelijke opdracht: zorgen dat elk kind in onze regio thuisnabij, inclusief en goed onderwijs krijgt. Dat vraagt veel van scholen, besturen en partners. We zien grote verschillen tussen scholen in basisondersteuning vanuit de monitor MonPas, toenemende complexiteit in de ondersteuningsvragen van leerlingen (zoals hoogbegaafdheid) en de blijvende uitdaging om thuiszitten te voorkomen. Tegelijkertijd is er behoefte aan heldere Governance, een professionele organisatie en transparante, data gedreven keuzes over middelen en voorzieningen.

Om deze uitdagingen aan te pakken, werken we vanuit vier hoofdthema's:

1. Met een **'Sterke basis op elke school'** leggen we de nadruk op de reguliere context: inclusief onderwijs begint in de klas. We versterken de basisondersteuning, leggen samen met voorschoolse partners duidelijke afspraken vast rond voorinstroom, bouwen aan een sluitende aanpak rond schoolaanwezigheid en thuiszitters en zorgen voor een beter afgestemd en structureel aanbod voor (hoog)begaafde leerlingen en andere aandachtsgroepen.
2. Met **'Leren van en met elkaar'** zetten we in op een sterk lerend netwerk. Extra en specialistische ondersteuning organiseren we steeds meer als gezamenlijke opgave. Samenwerkingsverband, scholen: regulier, SBO en SO, delen expertise, werken in professionele leergemeenschappen en ontwikkelen samen ontwikkelpaden met zorgpartners. Directeuren krijgen een expliciete rol in deze beweging, zodat de ambitie van inclusief



onderwijs niet alleen bestuurlijk maar juist ook in de dagelijkse schoolpraktijk wordt gedragen.

3. In **'Goede samenwerking met ouder(s)/verzorger(s) en partners'** versterken we de keten rondom het kind. Ouder(s)/verzorger(s) zijn volwaardige gesprekspartner en weten de weg naar informatie en ondersteuning te vinden. Met gemeenten, jeugdhulp, SWV VO 22.03 en andere partners werken we aan een gezamenlijke werkagenda rondom onder andere thuiszitters en hoogbegaafdheid. Uitgangspunt is: lokaal waar het kan, regionaal waar nodig, met één plan en één gezamenlijke verantwoordelijkheid.
4. Tot slot leggen we met **'Governance & Organisatie, kwaliteit en financiën'** het fundament onder deze ambities. We scherpen onze Governance aan, professionaliseren de interne organisatie en ontwikkelen een samenhangende kwaliteitscyclus en beleidsrijke begroting. Daarbij horen ook duidelijke interne beleidsdocumenten, een uniforme werkwijze voor toeleiding naar gespecialiseerd onderwijs en heldere keuzes over de toekomst en financiering van voorzieningen.

In de rest van dit hoofdstuk werken we per thema uit waar we nu staan, waar we in 2029 willen zijn en welke stappen we samen zetten om daar te komen. De nadere uitwerking van de programmalijnen is opgenomen als bijlage.

Voorwaarden en afspraken

Er is een aantal voorwaarden en afspraken waaraan voldaan moet worden om inclusief onderwijs in de regio te laten slagen.

Leiderschap van álle bestuurders en schoolleiders is cruciaal voor de visie op inclusief onderwijs. Zij zijn het boegbeeld van de gewenste en noodzakelijke veranderingen. Door deze visie actief uit te dragen, inspireren en motiveren zij schoolteams om inclusief onderwijs voor zoveel mogelijk leerlingen te realiseren.

Samenwerking is een belangrijk element. Scholen en besturen variëren in grootte, geografische ligging en samenstelling. Dat brengt kansen en uitdagingen met zich mee. Door samen te werken en samen verantwoordelijk te zijn voor alle kinderen binnen het samenwerkingsverband ondersteunen we elkaar wanneer dat nodig is. Alle schoolbesturen en daarmee de scholen zijn het samenwerkingsverband. De rol van de organisatie samenwerkingsverband is stimulerend, aanjagend en verbindend.

Inclusief onderwijs kan bereikt worden wanneer men erin gelooft en er ondersteuning, in welke vorm dan ook, mogelijk is om dit te bereiken. Het samenwerkingsverband werkt met een positieve stimulans.

Het samenwerkingsverband heeft de verantwoordelijkheid om te monitoren en (financieel) te ondersteunen waar nodig. Dat doen wij door laagdrempelig, direct in contact te zijn met het primaire proces; de scholen.



Programmaliijnen

Om onze missie en visie te realiseren werken we met onze vier thema's aan zes speerpunten, die we programmalijnen noemen:

- Basisondersteuning & zorgplicht
- Extra ondersteuning & specialistische ondersteuning
- Schoolaanwezigheid & thuiszitters
- Hoogbegaafdheid
- Samenwerking met ouder(s)/verzorger(s) en partners
- Organisatie, kwaliteit en financiën

Voor elke programmalijn hebben we doelen geformuleerd waar we de komende jaren met elkaar aan werken. In de volgende hoofdstukken gaan we inhoudelijk dieper in op de programmalijnen en die doelen.

Een uitgebreide uitwerking van de programmalijnen is terug te lezen in de bijlage 'Programmaliijnen'. Ieder jaar stellen we een jaarplan op met daarin een verdere vertaling en concretisering van de inhoud van programmalijnen.

Leeswijzer bij de thema's:

- Als we het hebben over het samenwerkingsverband, bedoelen we de organisatie, bestaande uit o.a. de directeur-bestuurder en de netwerkcoördinatoren.
- Als we besturen gebruiken, bedoelen we alle schoolbesturen die zijn aangesloten bij SWV PO 22.03
- Als we scholen gebruiken, bedoelen we alle scholen die zijn aangesloten bij SWV PO 22.03



Hoofdthema 1 – Sterke basis op elke school

Onze ambitie is dat inclusief onderwijs begint in de klas. Elke school beschikt over een stevige basisondersteuning, zodat leerlingen zoveel mogelijk in het reguliere onderwijs kunnen starten en óók blijven. We willen verschillen tussen scholen verkleinen, thuiszitten voorkomen en een structureel aanbod realiseren voor hoogbegaafde leerlingen. Het versterken van de reguliere context is dé sleutel tot succes. Individuele ondersteuning kan hierbij nodig of helpend zijn.



Samenwerking tussen de diverse onderwijssoorten is van belang om kennis te delen en te behouden. Hetzelfde geldt voor de samenwerking met voorschoolse partners en zorg. Het samenwerkingsverband als organisatie heeft hierin een ondersteunende en positie.

Onder 'Sterke basis op elke school' vallen de programmalijnen:

- Basisondersteuning & zorgplicht
- Hoogbegaafdheid
- Schoolaanwezigheid & thuiszitters

Elk onderliggende programmalijn is uitgewerkt in de bijlage Programmalijnen.

***'We moeten op andere manieren
naar kinderen kijken als we ze goed
onderwijs willen bieden.'***

Een ouder



Waar staan we nu?

Waar willen we heen?

Wat is daarvoor nodig?

Basisondersteuning

We hebben een gezamenlijke norm voor basisondersteuning. Hierin staat beschreven welke ondersteuning een school minimaal moet kunnen bieden aan elke leerling. Deze norm moet verduidelijkt worden. Niet elke school haalt de norm voor basisondersteuning, verschillen zijn groot.

Niet alle ouders hebben een duidelijk beeld over wat een school aan basisondersteuning biedt.

We formuleren een nieuwe norm voor basisondersteuning, gebaseerd op de landelijke norm.

Elke school voldoet aan de norm voor de basisondersteuning, waarbij scholen mogen kiezen voor een plus. Inclusief onderwijs start in de klas.

Ouders zijn goed geïnformeerd over het niveau van basisondersteuning en wat dit in de praktijk betekent.

Het samenwerkingsverband werkt een kader uit voor 'nieuwe norm' basisondersteuning (bijlage 11 Indicatoren basisondersteuning).

Schoolbesturen sturen intern actief op het toewerken naar de nieuwe norm.

Scholen maken op transparante wijze zichtbaar wat hun niveau van basisondersteuning is. Dit staat in elk geval in de schoolgids.

Op scholen vindt tijdig afstemming plaats met zorg/ondersteuning wanneer ontwikkeling van de leerling stil blijft staan, of anderszins dan verwacht mag worden. Scholen informeren ouders over mogelijkheden van (interne en externe) ondersteuning wanneer daar sprake van is.

Het samenwerkingsverband draagt zorg voor een stabiel budget voor basisondersteuning en zorgt voor afstemming van de norm basisondersteuning met het VO in het belang van een doorgaande lijn van basisondersteuning. Scholen en besturen stellen doelen op voor de inzet van de middelen voor de basisondersteuning en leggen volgens vastgestelde afspraken verantwoording af aan het samenwerkingsverband.



Waar staan we nu?

Niet alle scholen hebben in alle gevallen voldoende zicht op hun leerlingenpopulatie, waardoor het onderwijsaanbod nog niet op de beste manier is afgestemd op de leerlingen.

Waar willen we heen?

Scholen hebben een duidelijk beeld van de leerlingen op hun school, zodat het onderwijsaanbod op de best mogelijke manier hierop is afgestemd.

Wat is daarvoor nodig?

Scholen werken actief aan de registratie van het niveau van basisondersteuning en stemmen ontwikkeldoelen daarop af. Het samenwerkingsverband faciliteert in een registratiesysteem voor basisondersteuning. Het samenwerkingsverband heeft daarmee overzicht of het dekkende netwerk aanwezig is. Scholen kunnen op basis van de registratie van ondersteuningsmogelijkheden ook toewerken naar BaO-BaO-verwijzing.

Het samenwerkingsverband levert voorstellen aan waardoor een stabiele financiële bijdrage aan schoolbesturen wordt geleverd om het niveau van basisondersteuning op peil te houden.

Hoogbegaafdheid

Het aanbod van ondersteuning voor hoogbegaafde leerlingen verschilt per bestuur, net als de expertise bij de scholen. De samenwerking tussen scholen en besturen is zeer divers; van geen samenwerking tot intensieve samenwerking.

Voor hoogbegaafde leerlingen is op elke school aangepast aanbod. Expertise over hoogbegaafdheid is binnen elk schoolbestuur ontwikkeld en aanwezig.

Scholen ontwikkelen vanuit hun bestuur passend aanbod voor deze leerlingen, passend bij de visie van de school. Hoogbegaafdheid is expliciet als thema opgenomen in het ondersteuningsaanbod.

Het samenwerkingsverband organiseert een kennisnetwerk rondom hoogbegaafdheid. Het samenwerkingsverband zorgt voor afstemming en samenwerking tussen PO en VO.

Het samenwerkingsverband en schoolbesturen dragen zorg voor kennisdeling over hoogbegaafdheid.



Waar staan we nu?

Waar willen we heen?

Wat is daarvoor nodig?

Schoolaanwezigheid & thuiszitters

In de regio zijn er relatief weinig thuiszitters, maar de preventie kan beter. De registratie is niet overal op orde.

Alle scholen binnen het samenwerkingsverband hebben beleid opgesteld dat gericht is op voorkomen van thuiszitters. Het samenwerkingsverband kent geen verwijtbare thuiszitters.

Binnen het samenwerkingsverband is zicht op het daadwerkelijk aantal thuiszitters en leerlingen met zorgwekkend ziekteverzuim.

Schoolbesturen werken toe naar een preventieve aanpak; richten zich op schoolaanwezigheid.

Scholen binnen het samenwerkingsverband komen per gemeente een thuiszitterspact overeen.

Het SWV neemt de verzuimregistratie op zich. Schoolbesturen dragen zorg voor het aanleveren van (dreigend) verzuimgegevens van leerlingen.

We zetten expertise vanuit het OPDC in om verzuim te voorkomen. We combineren dit met subsidies rondom digitaal afstandsonderwijs en preventie thuiszitters. We werken samen met de samenwerkingsverbanden PO en VO in de coalitie Drenthe waarin Steenwijkerland en Zwartewaterland ook participeren.

Het samenwerkingsverband organiseert samen met het samenwerkingsverband VO en leerplichtambtenaar verzuimtafels per gemeente waarbij onderwijs ook aansluit.

We organiseren binnen het samenwerkingsverband crisisplaatsingen in afstemming met het (gespecialiseerd) onderwijs en OPDC.

Gemeenten en samenwerkingsverband maken bindende afspraken over doorzettingsmacht en doorzettingskracht zodat elk kind een passende onderwijs of zorgplek heeft binnen de wettelijke termijnen.



Voorinstroom

Er is relatief veel onderinstroom richting GO vanuit voorschoolse voorzieningen (gespecialiseerd en regulier).

De afstemming/ overdracht van kinderen is zeer divers (in frequentie en kwaliteit).

Binnen het samenwerkingsverband spant elk bestuur zich in zodat elk kind een kans krijgt om in regulier onderwijs te starten wanneer daartoe mogelijkheden zijn. Het is belangrijk dat het ontwikkelperspectief van kinderen duidelijk is en dat er afstemming is tussen voorschool en basisschool. Dat geldt zoveel mogelijk ook voor EMB (Ernstig Meervoudig Beperkt) en ZML (Zeer Moeilijk Lerend).

Het samenwerkingsverband zet zich met schoolbesturen in voor het maken van afspraken met en tussen gemeenten, waarbij ook voorschoolse voorzieningen en onderwijs actief betrokken worden.

De afspraken gaan over:

- aanmeldroutes
- kansrijk BaO
- clustering van schakelvoorzieningen kleuters

Het samenwerkingsverband ontwikkelt met schoolbesturen beleid over kansrijk BaO en schakelklassen.



Hoofdthema 2 – Leren van en met elkaar

We streven naar een sterk lerend netwerk waarin scholen, SBO, SO en partners expertise delen en samen ontwikkelen. Extra en specialistische ondersteuning organiseren we als gezamenlijke opgave, niet als losse eilandjes. Het OPDC vervult hierin een ondersteunende en kennisrijke rol: als tijdelijke voorziening voor leerlingen met een intensievere ondersteuningsvraag én als bron van expertise die direct terugvloeit naar de scholen. Richting de toekomst is dit een rol die óók (meer) door het gespecialiseerd onderwijs wordt uitgevoerd. Directeuren en teams van scholen spelen een actieve rol in deze beweging, zodat inclusief onderwijs niet alleen bestuurlijk maar ook in de dagelijkse praktijk verankerd is.

Het lerende netwerk beperkt zicht niet alleen tot onderwijs, óók zorg is actief betrokken in de samenwerking. We staan voor een integrale aanpak waarbij professionals elkaar kennen en actief samenwerken. Dit vraagt dat er bestuurlijk duidelijke afspraken zijn over taken, rollen, verantwoordelijkheden en financiering. Door deze duidelijkheid ligt de focus van de professional op de uitvoering van het werk.

Onder 'Leren van en met elkaar' valt de programmalijn:

- Extra en specialistische ondersteuning

Deze programmalijn is uitgewerkt in de bijlage Programmalijnen.



**'De leerkracht
is het kapitaal'**
Een ouder



Waar staan we nu?

Waar willen we heen?

Wat is daarvoor nodig?

Extra & specialistische ondersteuning

Er is grotendeels een dekkend netwerk voor extra en specialistische ondersteuning. De capaciteit hiervan is nog niet in alle gevallen voldoende. Dit ligt ook aan de mogelijkheden van de 'regio'.

Het samenwerkingsverband heeft een sterk lerend netwerk; expertisedeling vindt school- en bestuuroverstijgend plaats.

Regulier onderwijs is voldoende sterk zodat thuisnabij onderwijs voor elk kind mogelijk is.

Leerkrachten en andere onderwijsprofessionals zijn in staat om leerlingen naar behoefte te ondersteunen.

Het samenwerkingsverband organiseert op basis van specialistische thema's kennisnetwerken.

Het samenwerkingsverband stimuleert scholing met kennis vanuit het netwerk.

Het samenwerkingsverband organiseert scholing op basis van behoefte vanuit de scholen.

Het samenwerkingsverband coördineert collectieve scholing/ inkoop op basis van beleidskeuzes.

Om een duidelijk zicht te hebben welke extra ondersteuning plaats vindt in het regulier onderwijs en op welke thema's professionele ontwikkeling plaats vindt worden de middelen voor de extra ondersteuning die het samenwerkingsverband uitkeert door schoolbesturen begroot en verantwoord.

Binnen het samenwerkingsverband wordt gewerkt met een registratiesysteem voor extra en specialistische ondersteuning.



Waar staan we nu?

Waar willen we heen?

Wat is daarvoor nodig?

Extra & specialistische ondersteuning/ netwerksamenwerking/ kennisdeling

Netwerken bestaan, maar verschillen in effectiviteit. Zo zijn niet alle besturen/ scholen voldoende betrokken of aangehaakt bij de gemeentelijke netwerken die het samenwerkingsverband organiseert en is de inhoud of wijze van organisatie niet altijd passend bij wat er in een Netwerk leeft.

Regulier onderwijs en gespecialiseerd onderwijs werken (lokaal) actief samen.

Het samenwerkingsverband stimuleert deelname aan diverse regelingen waarbij het de intentie is om kinderen (met extra ondersteuning) thuisnabij onderwijs te laten volgen.

Het samenwerkingsverband sluit aan bij bestaande structuren of organiseert netwerkoeverleggen om lokale samenwerking tussen onderwijs en onderwijs-zorg verder uit te werken; denk hierbij aan basisonderwijs- basisonderwijs verwijzingen- één kind, één plan- zorg/ondersteuning in de school.

Het samenwerkingsverband ondersteunt in het opstellen van (collectieve) netwerkplannen.

Het samenwerkingsverband stelt middelen beschikbaar om gezamenlijk initiatieven op te starten die bijdragen aan inclusie.

Extra & specialistische ondersteuning/ OPDC & GO

Het OPDC biedt tijdelijke ondersteuning voor leerlingen met intensieve ondersteuningsvragen. De werkwijze en de intentie van het OPDC is niet overal evengoed bekend.

Het OPDC is een geïntegreerd onderdeel van het lerend netwerk van scholen, SBO, SO en partners.

Het samenwerkingsverband bundelt kennis en expertise.

Het samenwerkingsverband en de GO-voorzieningen werken samen om de reguliere context te versterken op basis van behoefte vanuit het regulier onderwijs.



Waar staan we nu?

Nog niet alle besturen scholen hebben expertise ingericht over gedrag. De samenwerking met gespecialiseerd onderwijs is groeiend maar wisselend per regio.

Waar willen we heen?

De kennis en ondersteuning wordt breed gedeeld en is voor alle scholen binnen het samenwerkingsverband toegankelijk.

Alle kennis en expertise binnen het samenwerkingsverband wordt gebundeld; er is een samenwerking tussen GO, SWV, regulier onderwijs en (zorg) partners.

Vanuit de samenwerking OPDC en gespecialiseerd onderwijs is een sterke expertise- en consultatiefunctie richting scholen, gericht op voorkomen van uitstroom en versnellen van terugkeer.

Het GO werkt met OPDC toe naar een krimp van leerlingenaantal. Kennis en expertise blijft behouden voor de regio.

Wat is daarvoor nodig?

Binnen het samenwerkingsverband wordt onderzocht op welke wijze een samenwerking tussen de tijdelijke interventie OPDC, gespecialiseerd en regulier onderwijs kan plaatsvinden om bij crisis ook thuisnabij onderwijs te verzorgen.

Het samenwerkingsverband zorgt voor structurele en duurzame afspraken over kennisdeling en consultatie door experts.

Het samenwerkingsverband organiseert kennisnetwerken samen met het GO, OPDC, en (zorg) partners.

Het samenwerkingsverband coördineert het maken van regionale werkafspraken. Binnen het samenwerkingsverband worden regionale werkafspraken over terugkeer, doorplaatsing en samenwerking met GO vastgesteld. Een onderdeel hiervan is een duidelijke route TLV (naar GO én naar regulier).

**Waar staan we nu?**

Vanuit het OPDC worden leerlingen teruggeplaatst. De doelgroep en werkwijze van het OPDC is binnen het samenwerkingsverband nog niet voldoende bekend.

Gemeentelijke participatie vanuit Jeugdzorg verschilt binnen het samenwerkingsverband.

Per kern verschilt de financiering/aanbod van extra en specialistische ondersteuning.

Vanuit het gespecialiseerd onderwijs vinden weinig tot geen terugplaatsingen plaats.

Waar willen we heen?

Op termijn zijn er minder fysieke plaatsingen door sterkere basisondersteuning in scholen. Daarvoor zijn dan de middelen ook beschikbaar doordat er minder TLV's worden afgegeven.

Het OPDC biedt een tijdelijke interventie dat onderwijs en jeugdzorg combineert op inhoud en financiën. Deze tijdelijke interventie zetten we in samenwerking in met het gespecialiseerd onderwijs om thuisnabij onderwijs te kunnen verzorgen. Dat doen we vanuit de drie grote kernen in afstemming met het regulier onderwijs. Het GO is ingericht als schakelvoorziening.

Plaatsing van de leerling buiten de eigen school wordt voorkomen door preventieve interventie van het OPDC in regulier onderwijs; we werken toe naar krimp deelname OPDC.

Wat is daarvoor nodig?

Het samenwerkingsverband brengt met het gespecialiseerd onderwijs in kaart welke kinderen geholpen kunnen worden met de aanpak van de interventie die het OPDC biedt. Het samenwerkingsverband stemt met het gespecialiseerd onderwijs een lokale aanpak af op basis van behoefte vanuit het reguliere onderwijs.

Met betrokken gemeenten worden door het samenwerkingsverband afspraken gemaakt over de financiering van jeugdhulp, gekoppeld aan de interventie OPDC.

Het samenwerkingsverband werkt met de schoolbesturen van regulier en gespecialiseerd onderwijs aan terugplaatsingsbeleid; waaronder hybride trajecten.



Waar staan we nu?

Waar willen we heen?

Wat is daarvoor nodig?

Extra & specialistische ondersteuning/Experimenteerregeling/Inclusieve Leeromgeving/Ontwikkelkracht

Binnen het samenwerkingsverband neemt nog maar een beperkt aantal onderwijsprofessionals deel aan Ontwikkelkracht en beleidsregel inclusieve leeromgeving.

Scholen/schoolbesturen nemen vaker deel aan experimenteerregelingen en benutten zo kansen voor integratie en kennisdeling. Op die manier versnellen we inclusieve praktijken en behouden we deze binnen het SWV.

Het samenwerkingsverband gaat lokaal, bij bestaande structuren en binnen netwerken deelname aan de regelingen bespreekbaar maken, goede voorbeelden tonen en stimuleren.

Het samenwerkingsverband stelt impulsmiddelen beschikbaar om toe te werken naar inclusie.

Bij het aanvragen van een TLV wordt vastgesteld aan welke doelen gewerkt gaat worden. Ook wordt bepaald óf er terugkeermogelijkheden zijn naar regulier onderwijs. Dit leidt tot interventies waarmee de school die de TLV aanvraagt aan de slag gaat. Het samenwerkingsverband ondersteunt de aanvragende school in de interventie.

Resultaten van terugkeer, verwijzing worden actief gemonitord en worden inhoudelijk besproken met de schoolbesturen, binnen de ALV en met de scholen.





Hoofdthema 3 – Goede samenwerking met ouder(s)/verzorger(s) en partners

Onze ambitie is een krachtige keten rondom het kind. Ouder(s)/verzorger(s) zijn volwaardige gesprekspartner en weten de weg naar informatie en ondersteuning. Met gemeenten, jeugdhulp en andere partners werken we aan één gezamenlijke werkagenda, zodat kinderen niet tussen wal en schip vallen. Uitgangspunt: lokaal waar het kan, regionaal waar nodig, met één plan en één verantwoordelijkheid. Dit betekent dat binnen het samenwerkingsverband bindende afspraken gemaakt worden over de vergoeding, regie en uitvoering van ondersteuning en verantwoording van middelen.

Onder 'Goede samenwerking met ouder(s)/verzorger(s) en partners' valt de programmalijn:

- Samenwerking met ouder(s)/verzorger(s) en partners

Elk onderliggende programmalijn is uitgewerkt in de bijlage Programmalijnen.

'Het onderwijs zit vol betrokkenheid, passie en kennis. Laten we dat samenbrengen'
Een MR-lid





Waar staan we nu?

Waar willen we heen?

Wat is daarvoor nodig?

Samenwerking met ouder(s)/verzorger(s)

Er is een oudersteunpunt. De communicatie hierover is nog niet overal helder.

Niet alle ouders hebben zicht op de basis- en extra ondersteuningsmogelijkheden binnen het samenwerkingsverband.

Ouder(s)/verzorger(s) zijn goed geïnformeerd over het niveau van ondersteuning dat ze mogen verwachten van scholen en over welke extra ondersteuning binnen het samenwerkingsverband beschikbaar is.

Ouder(s)/verzorger(s) zijn op de hoogte van procedures, zodat ze weten hoe te handelen voor een aanvraag TLV, maar ook hoe ze toegang hebben tot hoorrecht en zienswijze kunnen indienen.

Ouder(s)/verzorger(s) worden betrokken bij ontwikkelingen binnen het samenwerkingsverband (via de OPR).

Het samenwerkingsverband heeft een duidelijke website met een speciale toegang voor ouder(s)/verzorger(s).
Het samenwerkingsverband organiseert met andere stakeholders informatiebijeenkomsten voor ouders over relevante (zorg/ondersteunings)thema's.

Schoolbesturen zorgen voor het informeren van medezeggenschaps- en ouderraden over ontwikkelingen over inclusief onderwijs en bijbehorende regelgeving.

Het samenwerkingsverband bespreekt met de schoolbesturen de wijze waarop scholen communiceren over het niveau van basisondersteuning.

Het samenwerkingsverband heeft alle procedures helder omschreven.
Het is voor ouder(s)/verzorger(s) duidelijk waar ze terecht kunnen met vragen en/of klachten.

Het samenwerkingsverband monitort de tevredenheid van ouder(s)/verzorger(s) over de rol van het samenwerkingsverband.



Waar staan we nu?

Waar willen we heen?

Wat is daarvoor nodig?

Samenwerking met partners

De samenwerking met gemeenten en jeugdhulp is in opbouw. Lokaal zijn nog niet overall afspraken vastgelegd.

We willen toe naar een structurele samenwerking tussen onderwijs en jeugdhulp.

We willen dat partijen hun werkwijze goed op elkaar afstemmen en op tijd communiceren, zodat er geen wachlijsten ontstaan.

We willen dat voor iedereen routes om zorg of ondersteuning (per gemeente) duidelijk zijn zodat het samenwerkingsverband kan voldoen aan verwachtingen van ouder(s)/verzorger(s)/ scholen.

We kunnen snel schakelen bij zorg-, of onderwijsvragen.

Het samenwerkingsverband draagt zorg voor het maken van afspraken over de samenwerking met de jeugdhulp en zorg ten behoeve van het scheppen van voorwaarden voor een dekkend netwerk van ondersteuningsvoorzieningen in het onderwijs. Het samenwerkingsverband brengt dit tot stand wanneer het er niet is.

Schoolbesturen werken met het samenwerkingsverband als kartrekker aan een gezamenlijke werkagenda per gemeente tussen de verschillende samenwerkingspartners, gericht op duidelijke afspraken en goede samenwerking rond zorgvragen van kinderen. Deze afspraken leiden tot heldere procedures voor medewerkers en ouders over de uitvoering van ondersteuningsroutes. Het samenwerkingsverband draagt namens schoolbesturen bij in het ontwikkelen van inclusieve kinderopvang.

Er vindt periodiek een OOGO per gemeente/ met alle gemeenten en samenwerkingsverband plaats voor de koersbepaling en evaluatie van onderwijs en jeugdhulp.

Het samenwerkingsverband organiseert een eenduidige organisatievorm waar vragen over ondersteuning in het onderwijs, die het ondersteuningsaanbod overstijgen, gesteld kunnen worden.

Het samenwerkingsverband draagt zorg voor betrekken van voor-schoolse partners en zorg voor consultatie bij ondersteuningsvragen.



Waar staan we nu?

Het is niet overal duidelijk hoe onderwijs en zorg zich tot elkaar verhouden.

Er zijn goede voorbeelden binnen het samenwerkingsverband hoe onderwijs en zorg samen kunnen werken in het belang van het kind.

Het samenwerkingsverband is betrokken bij de verschillende Lokale Educatieve Agenda's (LEA), maar nog niet overal heeft dit geleid tot duurzame afspraken over samenwerking en ondersteuning.

Waar willen we heen?

Onderwijs- en zorgprofessionals werken op basis van gemaakte afspraken integraal samen wanneer extra ondersteuning voor een kind nodig is.

In zijn algemeenheid is de wijze en financiering van ondersteuning duidelijk, waardoor we voorkomen dat partijen op basis van een casus tot afspraken moeten komen.

Uitgangspunt is één kind, één plan.

Onderwijs, gemeenten en samenwerkingsverband zorgen samen voor ondersteuning van kinderen.

Wat is daarvoor nodig?

Het samenwerkingsverband neemt het initiatief voor overleggen met de schoolbesturen en de gemeenten zodat er afspraken gemaakt worden over onderwijs-zorgarrangementen, wie regie heeft hierin en hoe er gezamenlijk financiering komt; denk hierbij situaties waarbij er sprake is van een indicatiestelling jeugdzorg vanuit de gemeente, toekenning TLV of arrangementen vanuit het samenwerkingsverband.

Het samenwerkingsverband houdt zicht op de ontwikkelingen rondom onderwijs-zorgarrangementen, evalueert deze periodiek met schoolbesturen en ambtenaren.

Met de bundeling van expertise waar onderwijs en zorg elkaar zorgen we ervoor dat de gezamenlijke ondersteuning is geregeld.

Per gemeente brengt het samenwerkingsverband met de gemeente in kaart welke zorg en ondersteuning onderwijs en jeugdzorg kunnen bieden.

Het samenwerkingsverband sluit aan bij bestaande overlegstructuren en van hieruit, alsook binnen de netwerken wordt de samenwerking gestimuleerd.



Waar staan we nu?

Er is afstemming met het samenwerkingsverband VO op basis van enkele thema's. Medewerkers in uitvoering zijn onderling betrokken in casuïstiek.

Waar willen we heen?

De samenwerkingsverbanden PO en VO willen afstemming in aanbod en ondersteuningsmogelijkheden ten aanzien van thema's die de eigen organisatie betreffen om een doorgaande lijn te organiseren in het belang van kinderen en ouders.

De samenwerkingsverbanden PO en VO willen samen toewerken naar een versterking van de reguliere context.

De samenwerkingsverbanden PO en VO willen zo efficiënt mogelijk georganiseerd zijn.

Wat is daarvoor nodig?

Samenwerkingsverband zorgt voor afstemming met het voortgezet onderwijs, en zorgt zo voor behoud van de aansluiting tussen PO en VO.

Om te komen tot versterking van de reguliere context is afstemming van beleid nodig.

Voor een zo efficiënt mogelijke organisatie moeten de samenwerkingsverbanden PO en VO de intensiteit van samenwerking afstemmen. Dat geldt voor de thema's die aan de orde komen, de organisatie zelf, of het overgaan tot een samenwerkingsverband door een fusie.





Hoofdthema 4 – Organisatie & Governance

We willen een professionele organisatie zijn die transparant, data gedreven en toekomstbestendig werkt. Governance en toezicht zijn helder ingericht, interne processen uniform en kwaliteitszorg cyclisch. We harmoniseren voorzieningen, ontwikkelen een beleidsrijke begroting en zorgen voor een organisatie die de ambitie van inclusief onderwijs duurzaam ondersteunt.

Onder Organisatie & Governance valt de programmalijn:

- Organisatie, kwaliteit en financiën

Deze onderliggende programmalijn is uitgewerkt in de bijlage Programmalijnen.





Waar staan we nu?

Waar willen we heen?

Wat is daarvoor nodig?

Governance

De algemene ledenvergadering is inhoudelijk steeds meer betrokken bij de koersbepaling van het samenwerkingsverband.

Er is per januari 2024 een nieuwe governance ingericht. De eerste stappen naar volledig onafhankelijk toezicht per 1 januari 2027 zijn gezet.

Binnen het samenwerkingsverband worden inhoudelijke gesprekken gevoerd binnen de algemene ledenvergadering van waaruit de directeur bestuurder met beleidsvoorstellen kan komen.

Besluitvorming verloopt gestructureerd.

Per 1 januari 2027 is er volledig onafhankelijk toezicht op de directeur-bestuurder.

We hebben duidelijke kaders waardoor het samenwerkingsverband sneller tot besluiten komt.

Er is een geschakelde afbouw nodig van leden uit de vereniging die in het bestuur zitten. Het bestuur heeft een aftredingsschema opgesteld en bestaan vanaf 1 januari 2027 enkel nog uit onafhankelijke leden.

De ALV vergadert jaarlijks 5 tot 7 maal volgens het BOB-model: beeldvorming, oordeelvorming, besluitvorming. De ALV evalueert de wijze waarop besluitvorming plaatsvindt.

De leden van het onafhankelijk toezicht nemen deel aan de ALV voor verbinding, om te geïnformeerd te worden over wat speelt/ wat ontwikkelingen zijn in het samenwerkingsverband en om daar waar verantwoording af te leggen.

Het samenwerkingsverband zorgt dat het onafhankelijk toezicht in de statuten is beschreven en zorgt voor de noodzakelijke statutenwijziging.

Procesafspraken en de kaders voor het werk van de directeur-bestuurder zijn geborgd en vastgelegd binnen de ALV. Het samenwerkingsverband betreft de OPR nadrukkelijker voor input op beleid.



Waar staan we nu?

Waar willen we heen?

Wat is daarvoor nodig?

Organisatie, kwaliteit en financiën

De basisprocessen zijn aanwezig qua uitvoering. Documentatie en beleid zo zijn onvoldoende geborgd.

Analyse en borging zijn duidelijk aanwezig in de bedrijfsvoering. Hierin werken we met een kwaliteitscyclus.

Het samenwerkingsverband stelt een kwaliteitskalender op en werkt volgens deze agenda.

Het samenwerkingsverband ontwikkelt beleid voor financiën, personeel en administratie.

Het samenwerkingsverband werkt actief aan data-analyse.

Het samenwerkingsverband bespreekt data met de separate schoolbesturen en binnen de ALV. Het samenwerkingsverband stelt beleid op na evaluatie.

Het samenwerkingsverband heeft beleid met betrekking tot de doelmatigheid en rechtmatigheid van inzet van middelen.

Binnen het samenwerkingsverband is er een grote diversiteit aan ondersteuningsmogelijkheden.

De toeleiding naar gespecialiseerd onderwijs is divers.

Binnen het samenwerkingsverband is er één route voor de aanvraag van ondersteuning of voor verwijzing naar gespecialiseerd onderwijs.

Het samenwerkingsverband stelt samen met de aangesloten schoolbesturen een duidelijke en transparante route voor de aanvraag van ondersteuning en verwijzing naar gespecialiseerd onderwijs op. Het samenwerkingsverband zorgt voor duidelijke communicatie over deze route.

Het samenwerkingsverband heeft een uniforme werkwijze van commissie arrangeren en toewijzing.



Waar staan we nu?

Er zijn geen uniforme afspraken over documentatie en dossiervorming bij een TLV.

Het samenwerkingsverband kent twee verschillende financieringsmodellen: schoolmodel en een hybride model. Er is onvoldoende zicht over de effectiviteit van de inzet.

Waar willen we heen?

Binnen het gehele samenwerkingsverband kunnen alle kinderen rekenen op dezelfde kwaliteit van ondersteuning.

Het samenwerkingsverband werkt met een financieel hybride model waarin we regulier onderwijs versterken en de middelen zoveel mogelijk richting de scholen laten stromen. Een deel van het budget blijft centraal beschikbaar voor gezamenlijke en specialistische ondersteuning. Scholen en besturen gaan deze middelen planmatig inzetten op basis van hun ondersteuningsbehoeften. Het samenwerkingsverband verbindt de inhoud, stimuleert kennisdeling en zorgt waar nodig voor gezamenlijke, doelmatige en efficiënte organisatie en inkoop.

Wat is daarvoor nodig?

Vanuit drie GO-locaties is er een ondersteuningsteam van ambulante begeleiders en orthopedagogen inzetbaar.

Binnen het samenwerkingsverband zijn er, thuisnabij, drie commissies arrangeren en toewijzing. Medewerkers uit regulier en gespecialiseerd onderwijs nemen hierin zitting onder leiding van de voorzitter vanuit het samenwerkingsverband.

Om alle scholen op hetzelfde minimale niveau van basisondersteuning te krijgen zorgt het samenwerkingsverband voor stabiel budget van basisondersteuning.

Een (klein) deel van de middelen wordt centraal beheert en besteed door het samenwerkingsverband en dient het collectieve belang. Het samenwerkingsverband zorgt voor beheer en uitvoering van middelen als het gaat om extra ondersteuning bij gedrag, hoogbegaafdheid, kansrijk BaO en verzuim. De ALV steunt deze manier van werken vanuit de gedachte dat extra ondersteuning een collectieve verantwoordelijkheid is.

Schoolbesturen hebben strategisch beleid ten aanzien van de te ontvangen middelen van het samenwerkingsverband. Schoolbesturen zien erop toe dat de toegekende middelen vanuit het samenwerkingsverband binnen de eigen organisatie, bestuur en scholen, besteed worden binnen de kaders van waarvoor de middelen uitgekeerd worden.





Waar staan we nu?

Het SWV is nog onvoldoende actief binnen het huidige OP om initiatieven aan te jagen om te komen tot inclusie.

Waar willen we heen?

Het SWV heeft een stimulerende en richtinggevende rol.

Het samenwerkingsverband heeft de mogelijkheid en middelen om projecten te starten en ontwikkelingen aan te jagen.

Wat is daarvoor nodig?

Het samenwerkingsverband draagt bij aan verbinding in de netwerken en bestaande structuren en reserveert geld voor (gezamenlijke) initiatieven die zorgen voor inclusief onderwijs.

Het SWV stelt kaders op waarbinnen de middelen ingezet worden: denk aan begrippen als duurzaamheid en kennisdeling.

Organisatie: medewerkers

Het samenwerkingsverband heeft een aantal medewerkers in eigen dienst en een aantal medewerkers zijn gedetacheerd. Met de uitleners zijn vanuit het verleden verschillende afspraken gemaakt over wel/ geen vergoeding bij detachering en vergoeding van risico's daaruit voortkomend.

Het is duidelijk welke medewerkers in dienst komen van het samenwerkingsverband.

Het samenwerkingsverband werkt met een uniforme detacheringsovereenkomst.

Het samenwerkingsverband levert een voorstel aan van aan te stellen medewerkers.

De schoolbesturen werken mee aan een uniforme detacheringsovereenkomst.



Inleiding

Wie we zijn

Thema's en
ambities

Kwaliteit

Organisatie en
werkwijze



Kwaliteit



4 Kwaliteit meten, borgen en verbeteren

Het kwaliteitsbeleid heeft als doel om door middel van een gestructureerd cyclisch kwaliteitssysteem als lerende netwerkorganisatie continu te verbeteren. Een lerende netwerkorganisatie kenmerkt zich doordat de leden de gezamenlijke verantwoordelijkheid voor de maatschappelijke opdracht onderschrijven. Ze voeren de dialoog rondom deze opdracht in relatie tot de doelstellingen.

De kwaliteit van het handelen binnen samenwerkingsverband PO 22.03 gaat over ons allemaal: zeggen wat je doet en doen wat je zegt. Het gaat over het doen van de goede dingen en over samen leren van resultaten en effecten. Hierbij staan de volgende vragen centraal:

1. Doen we de goede dingen?
2. Doen we die dingen goed?
3. Hoe weten we dat?
4. Vinden anderen dat ook?
5. Wat doen we met die wetenschap?

Continu verbeteren in de context van kwaliteitszorg dient, in dit kader, niet te worden gezien als een kwestie van systemen en methoden. Het is vooral een kwestie van de interactie tussen mensen en de intentie van waaruit zij handelen. Kwaliteit en kwaliteitsbewustzijn ontwikkel en realiseer je in interactie met elkaar, door verbinding met elkaar te maken, met elkaar in gesprek te komen en na te denken over 'kwaliteit' en 'kwaliteitszorg'.

Op basis van deze interactie en verbinding ontwikkelt het samenwerkingsverband een kwaliteitsfocus. Om de focus vast te houden en actief 'kwaliteit' vorm te geven, wordt het kwaliteitsdenken cyclisch benaderd op alle niveaus van het samenwerkingsverband. De directeur-bestuurder van het samenwerkingsverband stelt beleid en doelen onafhankelijk op en legt dit voor aan de ALV. Doelen worden gesteld vanuit vastgesteld beleid, deze worden gemonitord en gekoppeld aan (kwaliteits-) acties van de verschillende onderdelen van het samenwerkingsverband. Tussen schoolbesturen en organisatie samenwerkingsverband vindt afstemming plaats over doelen en verantwoording.

Kwaliteitscultuur zien we als een geheel van waarden en normen die bijdraagt aan een ontwikkeling van een effectieve en efficiënte zorg voor kwaliteit. De volgende waarden zijn hierbij richtinggevend: samen verantwoordelijk, uitgaan van vertrouwen en loyaliteit. Vanuit deze waarden willen we met SWV PO 22.03 toewerken naar een cultuur waarin we elkaar aanspreken en waarin we aangesproken willen worden.



Kader van kwaliteitszorg

- Basisondersteuning: Alle scholen moeten voldoen aan de landelijke norm. Jaarlijkse zelfevaluatie.
- Ondersteuningsaanbod: Vastgelegd in schoolgids; scholen verantwoordelijk inzet van middelen en resultaten.
- Verwijzingen en deelname SO/SBO: SWV monitort deelnamepercentages en streeft naar daling van verwijzingen.
- Verzuim en thuiszitters: Registratie op orde; samenwerking met leerplicht en GGD; Thuiszitterspact en doorzettingsmacht.

Resultaatgerichte afspraken

- Jaarplan met indicatoren en doelen per programmalijn.
- Jaarlijkse rapportage (kwartaalrapportages Q1-Q4) inclusief effectmeting en verantwoording middelen.
- Jaarverslag en jaarrekening gekoppeld aan beleidsdoelen.

De relevante dialoog

- Gesprekken op school-, bestuur- en SWV-niveau over resultaten en kwaliteitsontwikkeling.
- Data als onderbouwing voor PDCA-cyclus en bijstelling van beleid.

Kwaliteit vanuit MonPas

Het ondersteuningsaanbod van de school kan inzichtelijk gemaakt worden door gebruik te maken van MonPas. Ons samenwerkingsverband gebruikt dit systeem tevens om in kaart te brengen waar de ontwikkelpunten en sterke kwaliteiten van scholen in zitten. Scholen kunnen MonPas gebruiken om hun ondersteuningsaanbod inzichtelijk te maken in de schoolgids. MonPas kent een aantal onderdelen:

Diversiteitsmeter

Iedere school brengt jaarlijks de diversiteit van de leerlingenpopulatie in beeld, samen met de beschikbare ondersteuningsuren. Het instrument is beschikbaar vanaf mei tot aan de eerste dag van het nieuwe schooljaar. Desgewenst hebben scholen daarna nog vier weken de tijd om hun gegevens in te vullen.

Monitor Basisondersteuning

De directie - of desgewenst door alle teamleden - scoren de kwaliteit van de basisondersteuning. Dit onderzoek heeft in schooljaar '24-'25 plaatsgevonden. In schooljaar '26-'27 staat een herhaling gepland.

De expertisescan

Hier wordt de mate van inclusief onderwijs van het schoolteam vastgesteld. Dit gebeurt met behulp van een vragenlijst op tien onderdelen. De jaarlijkse update volstaat om de gegevens bij de tijd te houden.



Compact SOP 2023-2024



School
Brin
E-mail
Datum 14-11-2023

Adres
Plaats
Telefoon
Website

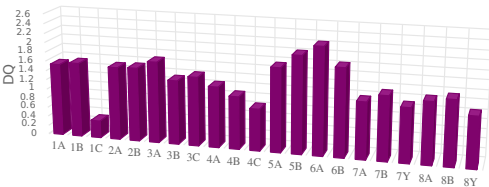
Legenda

score >= 90 en <= 100
score >= 80 en < 90
score >= 60 en < 80
score <= 60

Diversiteit leerlingpopulatie PO 2203

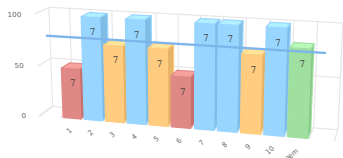
	1A	1B	1C	2A	2B	3A	3B	3C	4A	4B	4C	5A	5B	6A	6B	7A	7B	7Y	8A	8B	8Y	Schooltaal
Totaal aantal leerlingen	28	28	7	26	26	22	25	24	19	18	17	27	30	31	30	24	24	26	26	23	20	501
Totale diversiteit per groep	34	35.5	8.5	34.5	35	42	33	35.5	31.5	27	21.5	43	50	55	45	29.5	33	28	32	33.5	26.5	713.5
DQs	1.55	1.61	0.39	1.57	1.59	1.75	1.38	1.48	1.31	1.13	0.90	1.79	2.08	2.29	1.88	1.23	1.38	1.17	1.33	1.40	1.10	1.44

Diversiteitsquotient per groep



De expertise van het schoolteam

PO
p. 7 van 11-05-2017 t/m 30-06-2024, schoolversie (a.: 80)

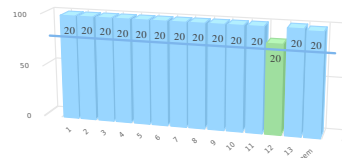


nr.	gebieden	p 7
1.	Taal en Spraak	50
2.	Rekenen	100
3.	Minder begaafdheid	75
4.	Meer/hoogbegaafdheid	100
5.	Werkhouding	75
6.	Gedrag	50
7.	Fysieke gesteldheid	100
8.	VVE/jonge kind	100
9.	Nederlands als tweede taal (NT2)	75
10.	School specifieke expertise voor aanpak van leerlinge...	100
	Gemiddelde	83

Scores in procenten

De kwaliteit van de basisondersteuning

PO
p. 20 van 25-07-2023 t/m 24-07-2025, schoolversie (a.: 80)



nr.	lijkpunten	p 20
1.	Beleid t.a.v. ondersteuning.	100
2.	Schoolondersteuningsprofiel.	100
3.	Effectieve ondersteuning.	100
4.	Veilige omgeving.	100
5.	Zicht op de ontwikkeling van leerlingen.	100
6.	Opbrengst- en handelingsgericht werken.	100
7.	Goed afgestemde methoden en aanpakken.	100
8.	Handelingsbekwame en competente medewerkers.	100
9.	Ambitieuze onderwijsarrangementen.	100
10.	Zorgvuldige overdracht van leerlingen.	100
11.	Betrokkenheid ouders en leerlingen.	100
12.	Expliciete interne ondersteuningsstructuur.	86
13.	Een effectief ondersteuningsteam.	100
	Gemiddelde	99

Scores in procenten

Tevredenheidsmeter

De Tevredenheidsmeter is in '23-'24 afgenomen bij de school-directeuren. In '25-'26 volgt herhaling, mogelijk met input van de teamleden.

De Tevredenheidsmeter is in '24-'25 afgenomen bij ouder(s)/verzorger(s). Het betreft dan die ouder(s)/verzorger(s) die te maken hebben gehad met de aanvraag van een arrangement en/of toelaatbaarheidsverklaring. In '26-'27 wordt deze opnieuw afgenomen.

Het ondersteuningsaanbod

De ingevoerde gegevens kunnen vanuit MonPas worden geëxporteerd en aangevuld. Hiermee kan de school het eigen ondersteuningsaanbod vormgeven en presenteren. Binnen MonPas heet dit het schoolondersteuningsprofiel. Dit bestaat uit twee delen. De uitgebreide variant heet Flexibel SOP, de beknopte versie Compact SOP.

De beknopte versie Compact SOP is op www.PO2203.nl te vinden bij de overzichten onder 'besturen en scholen'. Op de bijbehorende kaart kunnen ouder(s)/verzorger(s) navigeren tussen de scholen en daarbij de gegevens van Compact SOP vergelijken. Meer informatie staat in bijlage 2 (Handboek Kwaliteit).





Toekomst

MonPas brengt nu de individuele leerling in beeld door middel van de diversiteitsmeter. In de toekomst gaan we ons oriënteren op een andere wijze van registeren van de kwaliteit van onderwijs, zodat deze beter aansluit bij onze visie, die uitgaat van het contextuele model en inclusief onderwijs.

Inspectie

Naast eigen ambities en kwaliteitseisen die SWV PO 22.03 stelt, zijn er ook criteria en kwaliteitseisen vastgesteld door de Rijksoverheid. De Inspectie voor het Onderwijs ziet toe op de uitvoering en toetst frequent of er voldaan wordt aan dat wat verplicht is. Meer informatie is te vinden op Samenwerkingsverbanden passend onderwijs, Inspectie van het onderwijs.





Bijlage A: Programmalijnen

Een uitgebreide uitwerking van de programmajnen is terug te lezen in de bijlage 'Programmajnen'. Deze is terug te vinden op [de pagina Documenten op onze website bij Ondersteuningsplan](#). Ieder jaar stellen we een jaarplan op met daarin een verdere vertaling en concretisering van de inhoud van programmajnen.





Bijlage B: Deelnemende schoolbesturen SWV PO 22.03

Best.nr.	Naam Bestuur	Adres
36831	Vereniging voor Christelijk Nationaal Schoolonderwijs	Staphorster Kerkweg 38, 7951 JS Staphorst
40655	Vereniging PCBO Hollandscheveld	Postbus 30, 7913 ZG Hollandscheveld
40662	Stichting Aves	Postbus 33, 8300 AA Emmeloord
40888	Stichting Catent	Postbus 290, 8000 AG Zwolle
41270	PCO Accrete	Kanaalweg 4, 8356 VS Blokzijl
41414	Stichting RENN4	Postbus 8091, 9702 KB Groningen
41629	Stichting Promes	Postbus 151, 7940 AD Meppel
41632	Florion	Postbus 393, 8000 AJ Zwolle
41816	Stichting Op Kop	Postbus 2225, 8355 ZJ Giethoorn
41868	Stichting Talent Westerveld	Drift 1A, 7991 AA Dwingeloo
41895	Stichting Wolderwijs	Schoolstraat 1, 7921 AV Zuidwolde
42557	Stichting Bijeen	Postbus 2113, 7900 BC Hoogeveen
42788	Stichting Samenlevingscholen	Eendachtsplein 1, 8355 DL Giethoorn
41196	Stichting WIES	Blankenstein 130, 7943 PE Meppel
60829	Vereniging PCBO Alteveer/Kerkenveld	Nieuwstraat 17, 7927 PJ Alteveer
69877	PricoH (statutair Vereniging PCO Hoogeveen)	Stoekeplein 8A, 7902 HM Hoogeveen
77456	Stichting Vrijescholen Athena	Postbus 749, 7400 AS Deventer

Opting-in besturen met onderwijslocaties buiten SWV PO 22.03:

42623	Stichting Openbaar Onderwijs Zwolle en regio	Postbus 55, 8000 AB Zwolle
84202	Stichting Christelijk Speciaal en Voortgezet Speciaal Onderwijs voor de NOP e.o.	Europalaan 148, 8303 GM Emmeloord



Bijlage C: Begrippenlijst

ALV: Algemene Ledenvergadering; hoogste besluitvormende orgaan van het samenwerkingsverband.

AMvB: Algemene Maatregel van Bestuur; nadere uitwerking van wetgeving.

AVG: Algemene verordening gegevensbescherming

BOB-model: Besluitvormingsmodel: Beeldvorming, Oordeelsvorming, Besluitvorming

BRIN: Basisregistratie Instellingen Nummer (onderwijsnummer)

CA: Commissie Arrangeren; beoordeelt TLV-aanvragen.

CJG: Centrum voor Jeugd en Gezin; organisatie voor opvoed- en opgroeiondersteuning.

CT: Commissie Toewijzing; commissie die adviseert over toewijzing van ondersteuning.

DUO: Dienst Uitvoering Onderwijs

EMB: Ernstig Meervoudig Beperkt

GGD: Gemeentelijke Gezondheidsdienst; instantie voor publieke gezondheid.

GO: Gespecialiseerd onderwijs (speciaal basisonderwijs en speciaal onderwijs)

GO+ / SO+: Gespecialiseerd onderwijs met intensieve ondersteuning

KDC: Kinderdagcentrum

LBT: Landelijke Bezwaaradviescommissie Toelaatbaarheidsverklaring

LG: Lichamelijk Gehandicapt

LKC: Landelijke Klachtencommissie Onderwijs

LZK: Langdurig Zieke Kinderen

MG: Kinderen met meervoudige beperkingen

MKD: Medisch Kinderdagverblijf

MR: Medezeggenschapsraad; orgaan voor inspraak van personeel en ouders op schoolniveau.

OAT: Onderwijsadviesteam

OCW: Ministerie van Onderwijs, Cultuur en Wetenschap; verantwoordelijk voor onderwijsbeleid.

OOGO: Op Overeenstemming Gericht Overleg

OP: Ondersteuningsplan

OPDC: Orthopedagogisch Didactisch Centrum; tijdelijke voorziening voor leerlingen met extra ondersteuningsbehoefte.

OPP: Ontwikkelingsperspectief (plan)

OPR: Ondersteuningsplanraad; orgaan met instemmingsrecht op het ondersteuningsplan.

PAB: Preventieve Ambulante Begeleiding

PDCA: Plan, Do, Check, Act

PO: Primair Onderwijs; onderwijs voor kinderen van ongeveer 4 tot 12 jaar.

RvT: Raad van Toezicht

SBO: Speciaal Basisonderwijs

SMW: Schoolmaatschappelijk Werk

SO: Speciaal onderwijs

SOP: Schoolondersteuningsprofiel

SWV: Samenwerkingsverband; organisatie waarin schoolbesturen samenwerken voor passend onderwijs.

SWV PO 22.03: Samenwerkingsverband Primair Onderwijs 22.03

SWV VO 22.03: Samenwerkingsverband Voortgezet Onderwijs 22.03

TEACCH: Treatment and Education of Autistic and related Communication handicapped Children





TLV: Toelaatbaarheidsverklaring; document dat toegang geeft tot speciaal onderwijs.

VO: Voortgezet Onderwijs; onderwijs na het primair onderwijs.

VSO: Voortgezet Speciaal Onderwijs

VVE: Voor- en Vroegschoolse Educatie; programma voor jonge kinderen ter voorbereiding op school.

WEC: Wet op de Expertisecentra

WPO: Wet op het Primair Onderwijs; wettelijke basis voor primair onderwijs.

ZML: Kinderen met een zeer moeilijk lerend niveau





Inleiding

Wie we zijn

Thema's en
ambities

Kwaliteit

Organisatie en
werkwijze



Organisatie en werkwijze



De organisatie en werkwijze van het samenwerkingsverband

Waarom een samenwerkingsverband?

Inrichting passend onderwijs en realisatie inclusief onderwijs
De inrichting van passend onderwijs is niet alleen een aangelegenheid van samenwerkingsverbanden en/of schoolbesturen. Dit is breder en groter. Alle partners die met kinderen en leerlingen te maken hebben, zijn van belang bij de realisatie van passend, inclusief onderwijs. Het gesprek over inclusie wordt niet alleen binnen samenwerkingsverbanden gevoerd. Ook op de Lokale Educatieve Agenda is dit een onderwerp om met elkaar over visie, kansen en mogelijkheden te spreken. De formaliteit is wel dat het samenwerkingsverband een belangrijke rol speelt in het agenderen van dit onderwerp. Daarnaast is het ook aan het samenwerkingsverband om de aangesloten schoolbesturen te ondersteunen en faciliteren in de realisatie in de organisatie van inclusief onderwijs.

Dekkend Netwerk

Het dekkend netwerk omvat het complete aanbod van voorzieningen, middelen en materialen waarover het samenwerkingsverband beschikt. Dit dekkend netwerk/aanbod moet voorkomen dat er kinderen thuis zitten (of komen te zitten), dat er kinderen zijn met vrijstellingen van onderwijs en/of dat kinderen moeten wachten op een onderwijs- ondersteuningsplek die past bij hun complexe ondersteuningsvraag en de TLV die daar – vaak

– bij hoort. Het belang van het dekkend netwerk wordt mede onderschreven en onderbouwd in de (meerjaren)begroting van het samenwerkingsverband. Door te werken met lokale netwerken bieden we ruimte om te komen tot een dekkend netwerk.

Zorgplicht

De zorgplicht verplicht het samenwerkingsverband om voor alle leerlingen een passende onderwijsplek te organiseren. Deze plicht is verankerd in de wet, waarin staat dat het bevoegd gezag van de school verantwoordelijk is voor de uitvoering van de zorgplicht. Zorgplicht betekent dat het schoolbestuur voor de aangemelde leerling een passend onderwijsaanbod organiseert op de school waar ouder(s)/verzorger(s) hun kind aanmelden of ervoor zorgt dat een andere school een passend onderwijsaanbod organiseert. Het schoolbestuur heeft de zorgplicht voor alle leerlingen die zich aanmelden (WPO, art. 40 lid 4). Dit betekent dat de zorgplicht al in werking treedt vóór de inschrijving op de school. Het samenwerkingsverband voorziet in een samenhangend netwerk van ondersteuningsvoorzieningen



De organisatie van het samenwerkingsverband

Toezicht

Het bestuur van SWV PO 22.03 bestaat uit een toezichhoudend deel en een uitvoerend deel. Een onafhankelijk directeur-bestuurder is belast met het besturen van de vereniging. In het toezichthoudende deel zijn onafhankelijke leden en leden uit de vereniging aangesloten. In 2026 treden de leden uit de vereniging stapsgewijs terug. Per 1 januari 2027 is er enkel nog onafhankelijk toezicht; het toezichthoudend bestuur gaat dan over in een Raad van Toezicht (RvT), bestaande uit drie onafhankelijke leden. De directeur-bestuurder wordt bestuurder. Samen met de RvT onderhoudt hij contact met de Ondersteuningsplanraad. De bestuurder neemt deel aan de ALV. De RvT houdt toezicht op het functioneren van de bestuurder en neemt als toehoorder deel aan de ALV voor verbinding en/of verantwoordt zich waar nodig.

Algemene ledenvergadering

Alle aangesloten schoolbesturen nemen zitting in de ALV. In de ALV voeren de besturen inhoudelijke discussies rondom koers- en visiebepaling. De bestuurder van het samenwerkingsverband bereidt deze bijeenkomsten voor. In deze ALV stellen de leden ook de jaarplannen, verslagen en ondersteuningsplan vast. De ALV werkt volgens het BOB-model (bijlage 3).

Directeur-bestuurder SWV PO 22.03

Uitgangspunten voor beleid wordt opgehaald in de ALV. De directeur-bestuurder draagt zorg voor verwerken in beleid en ziet toe op de (kwaliteit) van de uitvoering van het vastgestelde beleid. De directeur-bestuurder legt verantwoording af aan de RvT. De RvT is ook werkgever van de directeur-bestuurder. In het bestuursreglement staan de taken, rollen en verantwoordelijkheden van toezichthoudend en uitvoerend bestuur omschreven.

Bestuursondersteuner

De bestuursondersteuner is verantwoordelijk voor de management-ondersteuning van de directeur-bestuurder en het toezichthoudend orgaan, secretariële ondersteuning van diverse geledingen, de coördinatie van leerlingendossiers, website-/softwarebeheer en AVG.

Netwerkcoördinatoren

De netwerkcoördinator is verantwoordelijk voor het adviseren, ontwikkelen en uitvoeren van netwerkplannen en (daarmee samenhangend) meerjarenbeleid, het coördineren van leerlingen- en schoolondersteuning en het ondersteunen van scholen.



Netwerken

SWV PO 22.03 is ingedeeld in vijf netwerken. De netwerken zijn ingericht op gemeentelijk niveau. Deze netwerken zijn geen rechtspersoon. Scholen werken in deze netwerken samen en er is nauwe afstemming met gemeentelijk beleid. De netwerken werken vanuit de volgende gezamenlijke doelstellingen:

1. Gezamenlijke verantwoordelijkheid: Een dekkend en thuisnabij onderwijsaanbod voor alle leerlingen.
2. Interprofessioneel en lokaal: Gebiedsgericht samenwerken tussen scholen, besturen en professionals.
3. Efficiënte inzet van middelen: Optimalisatie door gezamenlijke afstemming.
4. Kennisdeling en professionalisering: Bevorderen van scholing en intervisie.
5. Toegankelijkheid: Gelijke toegang tot kennis en ondersteuning voor alle scholen.
6. Preventie en vroeg signalering: Vroegtijdig signaleren van ondersteuningsbehoeften.
7. Samenwerking met ketenpartners: Actieve verbinding met jeugdzorg, gemeenten en andere partijen.
8. Vertrouwen en transparantie: Samenwerking op basis van vertrouwen en open verantwoording.

Netwerkplannen en lokale samenwerking

In de netwerken ligt de focus op interprofessionele samenwerking in de lokale context. Ieder netwerk stelt een eigen plan op, gebaseerd op de centrale ambitie en doelstellingen van het ondersteuningsplan.

Het samenwerkingsverband werkt nadrukkelijk samen met de gemeenten met betrekking tot de raakvlakken tussen Passend Onderwijs en het gemeentelijk beleid:

1. Beleidsontwikkelingen bij gemeenten
2. Uitgangspunten voor samenwerking
3. Samenwerking met jeugdhulp
4. Leerlingenvoer in relatie tot inclusief onderwijs
5. Onderwijshuisvesting in relatie tot inclusief onderwijs
6. Leerplicht in relatie tot inclusief onderwijs

Aangezien het beleid van gemeente tot gemeente kan verschillen, is het een uitdaging om in het kader van het Ondersteuningsplan tot overkoepelende afspraken te komen. Deze komen nadrukkelijk aan de orde in de bestaande overlegstructuren tussen onderwijs (samenwerkingsverbanden en schoolbesturen) per gemeente en scholen die daar gehuisvest zijn.

Controller

De grote financiële belangen maken de inzet van een controller noodzakelijk. Deze heeft als taak heeft het in control brengen van de bedrijfsvoering. De controller werkt in opdracht van en onder de verantwoordelijkheid van het bestuur. De directeur-bestuurder bewaakt de voortgang. Deze functie is ingehuurd bij het administratiekantoor waarmee SWV PO 22.03 samenwerkt (ObM).



Ondersteuningsplanraad & Medezeggenschap

SWV PO 22.03 heeft een Ondersteuningsplanraad (OPR) ingesteld. De leden van de OPR zijn gekozen door de leden van de verschillende (G)MR'en van de scholen binnen SWV PO 22.03, maar zelf niet noodzakelijk afkomstig uit een van die (G)MR'en. De OPR bestaat voor de helft uit ouder(s)/verzorger(s) en voor de helft uit personeel van de besturen.

Met betrekking tot de vaststelling of wijziging van het Ondersteuningsplan is vooraf instemming van de OPR noodzakelijk. Het bestuur van SWV PO 22.03 legt een voorstel voor een Ondersteuningsplan ingaande januari van een jaar uiterlijk in september van het voorafgaande jaar voor aan de OPR. De OPR spreekt zich binnen vier weken uit over dit voorstel. Reglementen en statuut van de OPR zijn te vinden op de website van het samenwerkingsverband. Naast een ondersteuningsplanraad kent SWV PO 22.03 ook een medezeggenschapsraad. Deze raad werkt aan de hand van de wet medezeggenschap en richt zich op zaken die de personele geleding (in eigen dienst én gedetacheerd) raken. De reglementen en het statuut van de medezeggenschapsraad zijn te vinden op de website van het samenwerkingsverband.

Ondersteuning

De ondersteuning proberen we zo goed mogelijk te organiseren in het reguliere onderwijs. Als het gaat om extra ondersteuning voor leerlingen zijn we uiterst zorgvuldig. We werken met een aantal kernprincipes:

1. Interprofessionele samenwerking:
 - Ondersteuningsvragen worden in multidisciplinaire teams behandeld waarin onderwijs, zorg, jeugdhulp en andere relevante expertises structureel samenwerken.
 - Er wordt gewerkt vanuit een gedeelde verantwoordelijkheid voor het kind en het gezin, waarbij professionals samen beslissen op basis van hun gecombineerde kennis.
 - Niet ketengericht, maar teamgericht: geen 'doorsturen' naar andere loketten, maar gezamenlijk oppakken.
2. Directe beschikbaarheid van expertise:
 - Scholen hebben direct toegang tot alle benodigde kennis en expertise via
 - Dit team bestaat uit interne en externe professionals (zoals gedragsspecialisten, orthopedagogen, jeugdprofessionals) die samen het eerste aanspreekpunt vormen.
 - Ondersteuning wordt zo snel mogelijk binnen de school georganiseerd; er wordt niet verwezen naar andere instellingen of 'wachtkamers' binnen het samenwerkingsverband.
3. Geen onnodige verwijzingen:
 - Het uitgangspunt is dat zoveel mogelijk ondersteuning in de reguliere schoolsetting wordt geboden.

Alleen wanneer alle schoolnabije ondersteuning is benut en er sprake is van een zware ondersteuningsbehoefte, wordt de route naar gespecialiseerd onderwijs overwogen.



Herijking ondersteuning

Onderstaande ondersteuning is een actuele beschrijving op basis van de huidige situatie. In dit ondersteuningsplan omvat één van de programmalijnen een herijking van het ondersteuningsaanbod en bijbehorende werkwijze. Het samenwerkingsverband zal breed communiceren wanneer er aanpassingen komen in ondersteuningsaanbod dan wel werkwijze.

Ondersteuning en inzet expertise bij aangesloten schoolbesturen in de gemeenten Steenwijkerland en Zwartewaterland

Binnen het samenwerkingsverband PO 22.03 werken de schoolbesturen Stichting Op Kop, Accrete, Stichting Samenlevings-scholen, Aves, Florion en Catent intensief samen om inclusief onderwijs te realiseren. Elk bestuur beschikt op organisatieniveau over eigen expertise en ondersteuningsstructuren, zoals orthopedagogen, ambulante begeleiders en andere gespecialiseerde professionals. Deze interne expertise zet een bestuur in om scholen te ondersteunen bij het bieden van onderwijs aan leerlingen met specifieke onderwijs- en ondersteuningsbehoeften.

Naast deze interne structuren wordt in Steenwijkerland en Zwartewaterland ook gebruikgemaakt van de kennis en ervaring van De Twijn, een expertisecentrum dat zich richt op leerlingen met complexe ondersteuningsvragen. De Twijn biedt specialistische ondersteuning voor:

- Leerlingen met een lichamelijke beperking (LG)
- Langdurig zieke leerlingen (LZK)
- Kinderen met meervoudige beperkingen (MG)
- Kinderen met een zeer moeilijk lerend niveau (ZML)

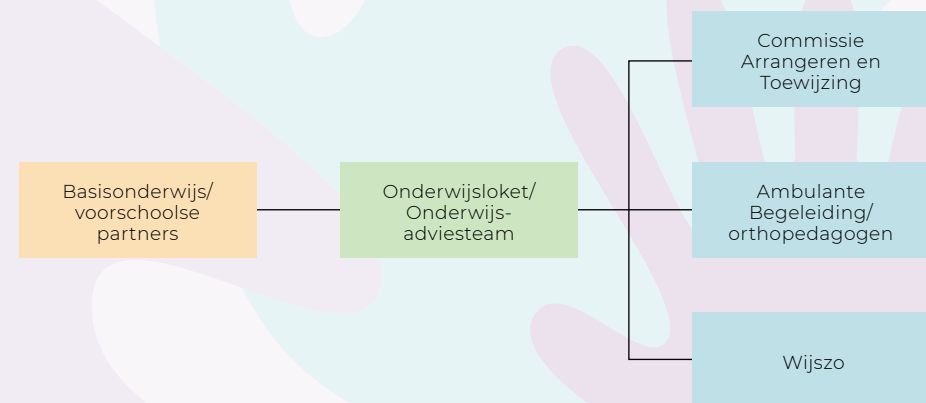
Door deze samenwerking kunnen scholen in onze regio rekenen op een breed palet aan expertise, zowel intern als extern, waardoor we samen zorgen voor een optimale ontwikkelkans voor iedere leerling.

Ondersteuning van het samenwerkingsverband voor schoolbesturen die aangesloten zijn bij de werklocatie van het samenwerkingsverband rondom Meppel

Sinds 1 augustus 2020 is het Orthopedagogisch Didactisch Centrum (OPDC) gehuisvest in Meppel. Het OPDC bestaat uit een aantal verschillende organisatieonderdelen:

Onderwijsloket

Het onderwijsloket is het toegangsportaal van het samenwerkingsverband binnen deze regio. Dit is het portaal waar scholen en partners terecht kunt met vragen over onderwijszorg, ondersteuning en aanvragen verwijzing gespecialiseerd onderwijs.





In het onderwijsloket zijn professionals betrokken uit zowel regulier als gespecialiseerd onderwijs. Het onderwijsloket vergadert elke week op maandag en is samengesteld vanuit diverse disciplines:

- Netwerkcoördinator
- Orthopedagoog
- Ambulant begeleider
- Medewerker WijsZo
- Medewerker Jeugdhulp
- Medewerker regulier onderwijs
- Medewerker speciaal onderwijs

Onderwijsadviesteam

Eens in de drie weken sluit het Onderwijsadviesteam (OAT) aan bij het Onderwijsloket. Het OAT richt zich specifiek op kinderen in de leeftijd van 3 tot en met 7 jaar. Om centraal zicht te houden op zorg- en ondersteuningsvragen zullen ook deze vragen via het Onderwijsloket lopen. In het OAT worden regulier onderwijs, gespecialiseerd onderwijs en zorg vertegenwoordigd. Het OAT is samengesteld vanuit de disciplines:

- Netwerkcoördinator
- Orthopedagoog
- Medewerkers vanuit het SWV
- Medewerker speciaal onderwijs
- Medewerker Jeugdhulp en gemeente

De ambulante dienst

Ambulant begeleiders geven voorlichting over specifieke problematieken als ASS of ziektebeelden (denk aan NAH of DCD) en begeleiden leerkrachten bij het inrichten en inzetten van een

TEACCH-plek. De focus ligt op het versterken van de context waarbij gekeken naar de rol van de leerkracht voor het vervolg; bijvoorbeeld met co-teaching. Hierbij kan het ondersteunend zijn om te kijken of er individuele begeleiding van de leerling nodig is. Ambulant begeleiders vanuit de Twijn werken intensief samen met andere ambulant begeleiders van het samenwerkingsverband; er kan psycho-educatie aangeboden worden (denk aan brainblocks, maar ook op het gebied van handicapbeleving).

De ambulant begeleiders werken waar mogelijk nauw samen met collega's van het OPDC. Er is afstemming met WijsZo en de orthopedagogen worden ingeschakeld als er behoefte is aan onderzoek. Met toestemming van ouder(s)/verzorger(s) worden betrokken externen (zoals de gemeente, POH, GGZ, psychologen, orthopedagogen, ziekenhuizen of revalidatiecentra) ingeschakeld. Een team van vier ambulant begeleiders bedient leerlingen met gedragsproblematiek, zeer moeilijk lerende kinderen, langdurig zieke leerlingen en leerlingen met een lichamelijke of verstandelijke beperking. Zij kijken achter het gedrag; wat gaat eraan vooraf of wat ligt eraan ten grondslag. Hoe kan er iets worden voorkomen, verklaard of makkelijker worden gemaakt voor een leerling of leerkracht. Het is mogelijk een beroep te doen op bewegings-specialisten om leerlingen met een beperking veilig en zinvol deel te kunnen laten nemen aan de gymlessen. Ergotherapeuten denken mee over passend meubilair, voorzieningen in de school of de prikkelverwerking. De verpleegkundige om samen met ouder(s)/verzorger(s) medische protocollen op te stellen en leerkrachten te autoriseren als het gaat om medische handelingen op school. De ambulante dienst streeft naar:



- Preventief werken
- Korte lijnen met de scholen
- Het delen van expertise
- Open communicatie
- Het werken aan een positief en reëel zelfbeeld van de leerling

Hoe werkt de ambulante dienst:

- De ambulant begeleiders gaan in gesprek met school over een leerling om mee te denken over de juiste route/aanpak in de huidige onderwijssetting
- De ambulant begeleiders geven adviezen om ruimte te creëren bij de school, zodat de school weer op korte termijn verder kan met de leerling.
- School koppelt terug aan ouder(s)/verzorger(s) en maakt indien nodig het verslag.
- Na de consultatie is de hulpvraag helder en kan de school verder of vraagt de school een arrangement aan.
- Wanneer er vanuit een Consultatie een arrangement wordt aangevraagd, worden gespreksverslagen in GRIPPA toegevoegd.

Orthopedagogen

“Meedenken vanuit een heldere beeldvorming”

Vanuit deze gedachte krijgen kinderen kansen om zich zo optimaal mogelijk te ontwikkelen binnen het onderwijs, met alle aandacht en zorg die er nodig is. Want als kinderen met plezier groeien en ontwikkelen, is onderwijs passend.

De orthopedagogen spelen een rol in het vergroten van de kracht van de dagelijkse onderwijspraktijk. Ze helpen leerkrachten om preventief en inclusief te werken, zij denken mee in wat nodig is voor

de individuele leerling in samenhang met wat een klas ook nodig heeft. Waar nodig kunnen orthopedagogen ondersteunen in het vormen van een heldere beeldvorming van de onderwijsbehoefte van de individuele leerling. Vanuit dit overzicht kan de leerkracht een passende aanpak opstellen. Er wordt hierbij zoveel mogelijk aangesloten bij de zorgstructuur van de school en samengewerkt met ouder(s)/verzorger(s).

Orthopedagogen bieden consultatie over leerlingen met specifieke onderwijsbehoeften. Het doel hiervan is om gezamenlijk een analyse te maken van de kindkenmerken, onderwijsleersituatie en, zo nodig, de situatie buiten de school. De orthopedagogen maken hierbij een onderscheid tussen bevorderende en belemmerende factoren. Deze analyse vormt de basis voor de ontwikkeling van handelingsafspraken. Wat heeft dit kind nodig en wat heeft deze leerkracht nodig? Er wordt hierbij handelingsgericht gewerkt. Dit betekent dat de onderwijs- en opvoedingsbehoefte van de leerling centraal staan. Diagnostiek is een middel om goed te kunnen adviseren en nog beter af te kunnen stemmen op de ondersteuningsbehoeften van de leerling. Leerkrachten kunnen het verschil maken, door deze inzichten mee te nemen in hun pedagogisch en didactisch handelen. Dit bevordert de leerprestaties, sociaal-emotionele ontwikkeling en het welbevinden van de leerlingen. Ook ouder(s)/verzorger(s) doen ertoe en kunnen de kans op schoolsucces van hun kind vergroten. Daarom wordt er vanuit de diagnostiek altijd samen met ouder(s)/verzorger(s) en school gewerkt.

Naast de casuïstiek die zich aandient zijn de orthopedagogen van het samenwerkingsverband gericht op een preventieve aanpak en verrichten zij, samen met de ambulant begeleiders, scholing.





WijsZo

Wanneer er te weinig vooruitgang te zien is na het inzetten van gedragsinterventies op de reguliere basisschool kan een leerling een plek krijgen op WijsZo. Een plaatsing op WijsZo is bedoeld voor leerlingen die die een tijdelijke onderwijsplek nodig hebben, doelstelling is terugkeer naar eigen basisschool. In Meppel is een nauwe samenwerking tussen WijsZo en het gespecialiseerd onderwijs. Inmiddels kunnen alle schoolbesturen binnen samenwerkingsverband PO 22.03 gebruik maken van WijsZo.

Wanneer er na een periode van drie maanden een langere interventie nodig is, volgt de aanvraag van een sterarrangement. De verwijzende school blijft voor de gehele duur van de plaatsing bij WijsZo verantwoordelijk voor het resultaat van het onderwijs. Deze school moet in haar leerlingenadministratie vermelden dat de leerling tijdelijk een andere school bezoekt en daarbij de periode en het BRIN-nummer 31RP van het OPDC vermelden. Leerlingen die ingeschreven staan op het basisonderwijs mogen een half jaar (een gedeelte van) het onderwijsprogramma volgen op een OPDC. Hierbij bestaat de mogelijkheid van een eenmalige verlenging van maximaal een half jaar.

Het OPDC en de betrokken gemeenten Meppel, Westerveld, de Wolden en Staphorst werken samen. Hierdoor ontstaat de mogelijkheid om een effectief en doeltreffend programma samen te stellen dat erop gericht is leerlingen weer te laten integreren in het (reguliere) onderwijs. Vanuit de gemeente Meppel, de Wolden en Westerveld is er een subsidie toegekend voor de geboden jeugdzorg binnen het OPDC.

Binnen de programmaliijnen is opgenomen dat we de werkwijze van het OPDC willen uitrollen over het samenwerkingsverband. Meer informatie over het OPDC is te lezen op: [OPDC Meppel](#).

Een plaatsing op WijsZo is zogezegd voor een half jaar. School en ouder(s)/verzorger(s) besluiten samen tot plaatsing. De school kan contact opnemen met de teamleider van WijsZo om een kind aan te melden. Hiervoor is onder andere een OPP nodig. Voor aanvullende documenten wordt er contact opgenomen met de IB-er. De school van herkomst behoudt zorgplicht. De interventie WijsZo is gericht op achterliggende redenen van gedrag. Door samen met de kinderen, ouder(s)/verzorger(s) en school te kijken naar oorzaken en gevolgen van het gedrag worden gedragspatronen doorbroken.

Bij gedragspatronen spelen over het algemeen meerdere factoren een rol. Factoren thuis, op school en bij het kind zelf. Aan ons de taak om ouder(s)/verzorger(s), onderwijs en kind met elkaar te verbinden tijdens dit proces. Zo leren we met elkaar dezelfde taal te spreken. Dit is van groot belang om het traject te laten slagen.

De kinderen (tussen 3 en 12 jaar) die bij WijsZo worden aangemeld hebben zowel internaliserende als externaliserende problematiek. Er worden op verschillende manieren, afhankelijk van de leeftijd, gedragsinterventies ingezet die gericht zijn op het verbeteren van (school)gedrag. Deze interventies zijn deels individueel, deels groepsmatig. Ze zijn gericht op het kind, ouder(s)/verzorger(s) én de basisschool; samen spelen zij een belangrijke rol bij het slagen van het traject.



Leerlingen worden voor plaatsing aangemeld bij het onderwijsloket. Wanneer plaatsing bij WijsZo wenselijk lijkt, wordt de vraag uitgezet naar de teamleider. De teamleider neemt vervolgens contact op met de school en de ouder(s)/verzorger(s).

Ondersteuning van het samenwerkingsverband voor schoolbesturen die aangesloten zijn bij de werklocatie van het samenwerkingsverband rondom Hoogeveen

Preventieve Ambulante Begeleiding en éénmalige consultatie

Voor een traject preventieve ambulante begeleiding (PAB) wordt samengewerkt met leerkracht/IB-er en ambulant begeleider. Er wordt een trajectplan opgesteld door de ambulant begeleider in samenspraak met leerkracht en intern begeleider. Hierin worden begeleidingsafspraken beschreven en de wijze waarop de doelen worden bereikt. Het traject duurt ± 12 uur waarin tenminste één observatie zal worden gedaan en de onderwijsbehoeften in kaart worden gebracht.

Aan het eind van het PAB-traject wordt de inzet en het behaalde resultaat geëvalueerd. De bedoeling is dat opgedane expertise of kennis overgedragen wordt aan het team en dat deze geborgd wordt in de school. Wanneer de ondersteuningsbehoefte dermate groot is en het PAB-traject overstijgt, kan een PAB omgezet worden naar expertise of kan overwogen worden om een Toelaatbaarheidsverklaring aan te vragen. De ambulant begeleider heeft een adviserende rol.

Voor algemene korte vragen of casussen kan laagdrempelig een éénmalige consultatie worden aangevraagd. School (leerkracht en/of intern begeleider) samen met een ambulant begeleider en orthopedagoog plannen een overleg. Dit kan zowel fysiek bij het SWV als online via teams.

Aanvraag Expertise

Het arrangement expertise is een verdieping op het PAB-traject en hoeft niet apart te worden aangevraagd. Het trajectplan uit de PAB is hierbij leidend. De inzet van expertise is ca. 40 uur. De ondersteuning die gegeven wordt, moet uitstijgen boven de al aanwezige expertise op de school. Er is binnen de CA gespecialiseerde kennis van specifieke doelgroepen. Denk hierbij onder andere aan didactische problematiek (zowel cognitief lager als cognitief hoger functionerende leerlingen), sociaal-emotionele problematiek, gedragsproblematiek, lichamelijke problematiek en problematiek rondom ziektebeelden.

Er zijn AB-ers die ook gespecialiseerde kennis hebben over voorinstromers/het jonge kind en de inzet van jeugdhulp. Bij het bieden van expertise kan onder meer worden gedacht aan het helpen opstellen van een OPP, het ondersteunen bij de overgang naar het primair onderwijs of het voortgezet onderwijs, het meedenken in het realiseren van hulpmiddelen en aanpassingen, het geven van voorlichting en het ondersteunen van deskundigheidsbevordering in de klas.



Preventieve begeleiding (PAB) vanuit onderwijscentrum De Twijn

Preventieve begeleiding vanuit onderwijscentrum De Twijn wordt ingezet wanneer school behoefte heeft aan expertise over leerlingen met een hulpvraag op het gebied van lichamelijke beperkingen, motoriek, langdurig en chronisch zieke en zeer moeilijk lerende kinderen. De ondersteuning wordt gegeven door een begeleider die samen met school op zoek gaat naar een goede aanpak in de klas. Afhankelijk van de vraag en de problematiek kan de schoolondersteuning bestaan uit:

- Observaties in de klas en praktische tips voor het handelen van de leerkracht
- Hulp bij het opstellen en uitvoeren van een handelingsplan
- Informatieoverdracht over de lichamelijke beperking, motoriek, verstandelijke beperking of ziekte van de leerling en gevolgen hiervan op de onderwijs-, leersituatie
- Advisering over een verwijzing
- Inschakelen van gespecialiseerde ondersteuners van de ambulante dienst van de Twijn. Te denken valt dan aan: specialist bewegingsonderwijs, ergotherapeut of een verpleegkundige.

Onderwijs-jeugdhulpoverleg

Voor het overleg onderwijs met jeugdhulp wordt samengewerkt met IB-ers basisscholen netwerk Hoogeveen, Centrum Jeugd en Gezin De Wolden/Hoogeveen (CJG), Aanvragen Jeugdhulp en Bureaudienst (AJB), Gemeentelijke Gezondheidsdienst (GGD), en School Maatschappelijk Werk (SMW). Voor gemeente Westerveld wordt specifiek afgestemd per casus. Een leerling/cliënt komt voor een onderwijs-jeugdhulp overleg in aanmerking wanneer er sprake

is van handelingsverlegenheid in zowel de thuissituatie als op school. Het is van belang dat de leerling/cliënt al in een vroeg stadium besproken wordt met SMW of GGD. Wanneer dit nog niet aan de orde is, is dit stap 1 alvorens er een onderwijs-jeugdhulp overleg aangevraagd kan worden.

1. De leerling is vanuit school bekend bij SMW of GGD vanuit het driehoeksoverleg of vanuit een ander overleg waaruit blijkt dat er sprake is van handelingsverlegenheid. IB-er en SMW of GGD trekken samen op in de afstemming of er een aanvraag onderwijs-jeugdhulp overleg gedaan zal worden. Ouder(s) geven toestemming.
2. De aanvraag voor dit overleg wordt door de school gedaan bij de Commissie van Advies in Grippa. SMW/GGD vullen het Basisformulier in en voegen dit toe aan het dossier. SMW/GGD en AJB sluiten beiden aan in het overleg. School, SWV, SMW en GGD hanteren eigen dossiervorming.
3. Na de aanmelding wordt het aangeleverde dossier inclusief basisformulier beoordeeld of de informatie compleet is. Wanneer het dossier/basisformulier volledig is, kan het overleg in een tijdsbestek van ± 3 à 4 weken worden georganiseerd. De vergaderfrequentie is tweewekelijks. Het Samenwerkingsverband of CJG nodigen school uit voor het overleg en stemmen de datum af met AJB. De school zorgt voor de uitnodiging van ouder(s)/ verzorger(s) en andere betrokkenen en/of professionals.
4. Bespreekpunten Onderwijs-jeugdhulp overleg: (duur 1 uur)
 - Opening: vaststellen waarom we gezamenlijk in gesprek gaan.
 - De casushouder/regisseur is het CJG of de IB-er van de school.
 - Bepalen van het gezamenlijke doel.



- Bespreken van de beschikbare informatie.
 - Wat zijn de ondersteuningsvragen? (partners vullen elkaar aan)
 - Bespreken van de gewenste inzet → hoe ziet de gewenste ondersteuning voor leerling eruit op school, thuis, elders en/of gezamenlijk.
 - Aanbevelingen beslissers zoals gemeente, onderwijs en professionals om gewenste aanpak 'morgen' al te kunnen uitvoeren.
 - Inventarisatie overige aanbevelingen: mandaat, regie en uitvoering, communicatie per organisatie of gezamenlijk, ouder(s)/verzorger(s) gelijkwaardig in positie. Bespreken welke acties en afspraken vereist zijn om de aanpak te realiseren.
 - Afspraken over het vervolg.
 - Evaluatie van de bijeenkomst.
5. Het samenwerkingsverband schrijft een terugkoppelingsbrief met de besluitvorming en acties. Als er gebruik wordt gemaakt van jeugdhulp, wordt op basis van het ingevulde basisformulier de beschikking per post toegezonden.

Maatwerktrajecten

Dit zijn leerlingen die niet of niet volledig naar school kunnen gaan of waarbij de veiligheid in de klas/school in het geding is en die daarom een aangepast programma volgen of moeten gaan volgen. Via Multidisciplinair overleg worden jeugdhulp, CJG, onderwijs en leerplicht en een onderwijsconsulent betrokken. Deze trajecten duren vaak lang en nemen heel veel tijd in beslag. Minimaal 3 à 4 weken tot soms zelfs een jaar of langer. Bij maatwerktrajecten is altijd een AB-er en een orthopedagoog van het Samenwerkingsverband betrokken gezien de complexiteit.

Commissie Arrangeren & Commissie Toewijzing

Soms lukt het niet om in de school zelf de ondersteuning te bieden. Wanneer er sprake is handelingsverlegenheid in het regulier onderwijs kan een aanvraag voor plaatsing in het gespecialiseerd onderwijs aan de orde zijn. Daarvoor zijn nu nog twee routes. Scholen in de gemeenten Steenwijkerland en Zwartewaterland kunnen een aanvraag toelaatbaarheidsverklaring (TLV) in werking zetten door een aanvraag in te dienen bij de Bestuurscommissie Arrangeren van hun organisatie. Andere scholen zijn aangesloten bij de Commissie Arrangeren van het samenwerkingsverband in Meppel of Hoogeveen.

Bij de voorbereidingen voor advisering aan de Commissie Toewijzing houdt het samenwerkingsverband rekening met de wettelijke eisen met betrekking tot het deskundigenadvies: hierbij moeten een pedagoog en/of een orthopedagoog zijn betrokken. De (Bestuurs) Commissies Arrangeren zijn verantwoordelijk voor de betrokkenheid van de eerste onafhankelijk deskundige. In de Commissie Toewijzing is zitting van een tweede onafhankelijk deskundige.

De CA stuurt het dossier van leerlingen voor wie zij een GO-plaatsing adviseert naar de Commissie Toewijzing (CT). De CT toetst het advies van de CA en kent de toelaatbaarheidsverklaring toe, tenzij hiertegen overwegende bezwaren zijn van inhoudelijke aard. De CT toetst de aanvragen voor plaatsingen in het GO aan de hand van de criteria, zoals beschreven in Ruimte voor regels (bijlage 4) en Financiering GO en categorie-indeling TLV (bijlage 5) en registreert deze systematisch. De CT bestaat uit de volgende leden:

1. Voorzitter, ook pedagoog
2. Orthopedagoog
3. Secretariële ondersteuning



Procedure extra ondersteuning bij eerste aanmelding

Voor ouder(s)/verzorger(s) van een niet-ingeschreven leerling geldt onderstaande procedure :

1. Ouder(s)/verzorger(s) melden de leerling aan bij het regulier onderwijs. Ouder(s)/verzorger(s) hebben informatieplicht als hun kind extra ondersteuning nodig heeft.
2. Inschatting door de school waar de leerling is aangemeld of de leerling extra ondersteuning nodig heeft.
3. Als geen extra ondersteuning nodig is, volgt de reguliere aanmeldingsprocedure.
4. Als de leerling mogelijk extra ondersteuning nodig heeft, vullen de ouder(s)/verzorger(s) een aanvraagformulier voor extra ondersteuning in. Deze wordt voorzien van bijlagen en verzonden naar de school die de voorkeur van de ouder(s)/verzorger(s) geniet. Afhankelijk van de herkomst van de leerling wordt daarnaast informatie aangeleverd door de voorschoolse voorziening of de school van herkomst.
5. De zorgplicht gaat in. Het schoolbestuur heeft 6 weken (kalenderweken, geen schoolweken) de tijd om een passende plek te vinden. Indien nodig kan deze termijn met 4 weken worden verlengd.
6. De Commissie Arrangeren onderzoekt of extra ondersteuning nodig is.
7. Als extra ondersteuning noodzakelijk blijkt, geeft de Commissie Arrangeren aan welk arrangement geboden kan worden op de eigen of een andere reguliere school.
8. De Commissie Arrangeren stelt de school en de ouder(s)/verzorger(s) op de hoogte als de commissie van mening is dat extra ondersteuning niet noodzakelijk is.
9. Wanneer de extra ondersteuning niet in het regulier onderwijs geboden kan worden, wordt door de Commissie Arrangeren in

overleg met de ouder(s)/verzorger(s) een 'aanvraag toelaatbaarheidsverklaring' ingevuld en een deskundigenadvies opgesteld, inclusief een beoogde termijn van de TLV.

10. De Commissie Toewijzing geeft een Toelaatbaarheidsverklaring (TLV) af aan de Commissie Arrangeren. De CT informeert de CA; de CA bericht de ouder(s)/verzorger(s) en de aanmeldende school. Alle partijen ontvangen een afschrift van de TLV.
11. Ouder(s)/verzorger(s) hebben de keuze bij welke school zij zich aanmelden.
12. De school voor GO besluit over de toelating van een leerling.
13. Bij directe aanmelding bij het GO dient het GO de aanvraag voor een TLV in bij de CA.

Het samenwerkingsverband en de schoolbesturen werken ernaartoe dat zorg- en ondersteuningsvragen per 1-8-2027 op een uniforme wijze behandeld worden. Wij herijken de route TLV en alles wat daarmee samenhangt met betrokkenen. Dit is een onderdeel binnen de programmalijnen. Meer informatie over dit onderwerp is terug te lezen in de Ruimte voor regels (bijlage 4) en Financiering GO en categorie-indeling TLV (bijlage 5).

Beleid bij terugplaatsing of voortgezet verblijf op GO

In elke toelaatbaarheidsverklaring staat een einddatum. De duur van de verklaring is afhankelijk van de gesignaleerde problematiek en de termijn waarop een heroverweging gemaakt kan worden. Het beleid van het samenwerkingsverband op terugplaatsing of voortgezet verblijf (TLV Handwerk, bijlage 6) is erop gericht, daar waar mogelijk, de plaatsing in het gespecialiseerd onderwijs tijdelijk te laten zijn.

2. Alle leerlingen waarvan de toelaatbaarheidsverklaring afloopt worden



ten minste een half jaar voor de einddatum door de GO-school aangemeld bij de Commissies Arrangeren en Toewijzen. De commissieleden krijgen een geactualiseerd dossier op basis waarvan de GO-school een aanvraag doet voor verlenging of uitplaatsing. Ook kan de CA aan de CT adviseren dat de toelaatbaarheidsverklaring moet worden verlengd, al dan niet met een gewijzigde ondersteuningscategorie. Bij toekenning door de CT wordt een nieuwe toelaatbaarheidsverklaring opgesteld (ander nummer, andere einddatum).

3. Wanneer nader onderzoek nodig is wordt dit uiterlijk 31 mei afgerond, zodat het advies van de CA tijdig aan de CT kan worden verzonden. Voor het eind van het schooljaar moet duidelijk zijn wat het perspectief is voor het nieuwe schooljaar.
4. De criteria op basis waarvan de CT haar besluit neemt zijn dezelfde als die worden gehanteerd bij het afgeven van de eerdere toelaatbaarheidsverklaring.
5. Het besluit van de CT wordt schriftelijk vastgelegd en verstuurd naar school waar de leerling staat ingeschreven. De school informeert ouder(s)/verzorger(s).
6. In geval van terugplaatsing naar een reguliere basisschool geeft de CA in haar besluit aan op welke ondersteuning de ontvangende school kan rekenen. Dit wordt vastgelegd in een arrangement.
7. Met de reguliere basisschool die de voorkeur van de ouder(s)/verzorger(s) geniet wordt de ondersteuningsbehoefte en mogelijk het arrangement besproken door de CA.
8. De school waar de leerling vertrekt verzorgt verder de persoonlijke, zorgvuldige overdracht naar de nieuwe school voor de leerling.

Het samenwerkingsverband stimuleert en ondersteunt scholen om deel te nemen aan de beleidsregel inclusieve leeromgeving. In de programmaliijnen die bij dit ondersteuningsplan horen is opgenomen om deze route te evalueren en daar waar nodig bij te stellen.

Deskundigenadvies

Voor de besluitvorming over een aanvraag bekijkt de Commissie Arrangeren of er aanvullende deskundigheid nodig of gewenst is op basis van de aangeleverde informatie. In het format aanvraag beschrijft de aanvragende school aan welke ondersteuningsvorm ze denkt. Als dit één van de clusters betreft dan kan voor de besluitvorming een beroep gedaan op een beschikbare onafhankelijke deskundige met betrekking tot het desbetreffende cluster. De namen en functies van deze deskundigen worden vermeld bij de beschrijving van de Commissie Arrangeren.

Ontwikkelingsperspectief (OPP)

Wanneer de ondersteuning van de school het reguliere aanbod betreft, zoals begeleiding bij dyslexie, dyscalculie, remedial teaching e.d. dan is er geen ontwikkelingsperspectief verplicht. Bij een persoonlijk ingerichte leerroute van onderwijs en ondersteuning stelt de school een ontwikkelingsperspectief voor een leerling op, dat is vastgesteld na op overeenstemming gericht overleg met de ouder(s)/verzorger(s).

De wet Passend Onderwijs geeft aan dat er voor leerlingen voor wie extra ondersteuning wordt aangevraagd in de vorm van een



arrangement of die geplaatst worden in het GO verplicht een ontwikkelingsperspectief (OPP) wordt opgesteld. Het ontwikkelingsperspectief is de vastgelegde uitspraak waarin de school duidelijk maakt welke leerroute de leerling op de school gaat volgen. Aan deze leerroute is – afhankelijk van de leeftijd van de leerling - zowel een verwacht eindniveau als een verwachte uitstroombestemming gekoppeld.

De volgende indicatoren zijn van toepassing:

- a. De school stelt bij plaatsing voor iedere leerling met bijzondere ondersteuning of een arrangement binnen zes weken een ontwikkelingsperspectief vast na op overeenstemming gericht overleg met de ouder(s)/verzorger(s).
- b. De school gebruikt een samenhangend systeem van (genormeerde) instrumenten en procedures voor het volgen van de prestaties van de leerlingen.
- c. De school volgt of de leerlingen zich ontwikkelen volgens het ontwikkelingsperspectief en maakt naar aanleiding hiervan beredeneerde keuzes.
- d. De school evalueert met regelmaat, in elk geval jaarlijks, de werkwijze en behaalde resultaten. De evaluaties zijn met leerlingen én ouder(s)/verzorger(s).

Uitgangspunten bij het gebruik van het ontwikkelingsperspectief zijn de volgende. Het ontwikkelingsperspectief is:

- a. een middel en geen doel,
- b. ambitieus,
- c. in de tijd geformuleerd (fasering in leerjaren),
- d. meetbaar en/of toetsbaar,

- e. vergelijkbaar (intern en extern),
- f. gericht op opbrengsten (leerlijnen belangrijkste vakken en uitstroombestemming),
- g. beïnvloedbaar.

In het werken met de ontwikkelingsperspectieven komt het werken in het primaire proces en de leraar volop in de schijnwerper te staan. Elke school dient in ROD een vermelding te doen als er een OPP is. De Inspectie van het Onderwijs ziet toe op het werken met het ontwikkelingsperspectief. Er is voor het ontwikkelingsperspectief in SWV PO 22.03 een eenduidig format vastgesteld beschikbaar (zie bijlage 7.1 en 7.2).

Als ouder(s)/verzorger(s) het niet eens zijn met het ontwikkelingsperspectief, dan is de school het eerste aanspreekpunt. Komen ouder(s)/verzorger(s) en school er samen niet uit, dan kan men in gesprek gaan met het schoolbestuur. Als dat niet leidt tot een oplossing kan men het samenwerkingsverband en aansluitend een onderwijsconsulent om advies vragen. In geval er een geschil ontstaat, kunnen de ouder(s)/verzorger(s) dit ook voorleggen aan Stichting Onderwijsgeschillen (www.onderwijsgeschillen.nl).

Het is belangrijk om te noemen dat dit OPP voldoet aan de wettelijke verplichting zoals door de inspectie gesteld voor onderdelen als hoorrecht en zienswijze (kind& ouder). Dit model is beschikbaar in Grippa. Meer informatie hierover leest u ook in de Route TLV (bijlage 8).



Informatie (persoonlijk)

Als de tekst, de procedure of de uitkomst vragen oproept bij ouder(s)/verzorger(s) kunnen zij om uitleg vragen. De basisschool van het kind is het meest vertrouwd. Ook de Commissie Arrangeren die heeft bemiddeld wil ouder(s)/verzorger(s) graag goed informeren. Waar nodig wordt de adviescommissie betrokken die verantwoordelijk is voor de toekenning van de toelaatbaarheidsverklaring. Er kan hiervoor contact opgenomen worden met bestuurskantoor van het samenwerkingsverband. Wij zorgen ervoor dat de juiste collega u dan verder helpt: 0528 - 35 34 77.

Extern advies

Als de geboden uitleg en informatie niet voldoet, kunnen ouder(s)/verzorger(s) zich extern laten adviseren door een onafhankelijk onderwijsconsulent. Een toelichting en contactgegevens vindt u op www.onderwijsconsulenten.nl. Bureau Onderwijsconsulenten is op werkdagen bereikbaar van 09.30-12.30 uur en van 14.00-16.30 uur via het centrale nummer 070 – 312 28 87.

Bezwaar

Als alle voorgaande stappen zijn doorlopen en ouder(s)/verzorger(s) kunnen zich niet verenigen met het uitgebrachte advies dan kunnen ouder(s)/verzorger(s) (met of zonder onderwijsconsulent) binnen zes weken na ontvangst van de toelaatbaarheidsverklaring een bezwaar indienen bij de Landelijke Bezwaaradviescommissie Toelaatbaarheidsverklaring (LBT). Op de bezwaarschriftprocedure is de Algemene wet bestuursrecht van toepassing. SWV PO 22.03 heeft zich aangesloten bij de Stichting Onderwijsgeschillen. Hierin opereert de Landelijke Bezwaaradviescommissie Toelaatbaarheids-

verklaring (LBT). Deze commissie beoordeelt een bezwaar aan de hand van de door SWV PO 22.03 vastgestelde criteria voor toelaatbaarheid. De LBT brengt volledig onafhankelijk van partijen haar advies uit. De LBT bestaat uit juridische en (ortho-)pedagogische deskundigen en beschikt over diepgaande kennis op het gebied van het GO. De procedure en het model bezwaarschrift zijn beide te vinden op: www.onderwijsgeschillen.nl.

Gespecialiseerd Onderwijs

Speciaal onderwijs

Leerlingen met een verstandelijke of lichamelijke beperking, langdurig zieke kinderen en leerlingen met gedrags- en kinderpsychiatrische problematiek worden getoetst op voor-noemde problematiek, waarbij de mate van handelingsverlegenheid van het regulier onderwijs zwaarder weegt in de toetsing dan de diagnose. Een groot gedeelte van deze leerlingen functioneert met extra ondersteuning in de vorm van een arrangement binnen het reguliere onderwijs voldoende om de einddoelen primair onderwijs te kunnen halen. Een aantal leerlingen is echter aangewezen op scholen voor speciaal onderwijs, gezien de zwaarte van de beperking en de mate van de ondersteuningsbehoefte. Sommige leerlingen hebben naast onderwijs ook verzorging of therapie nodig binnen de onderwijstijd. Leerlingen die zowel verstandelijk als lichamenlijk beperkt zijn of Ernstig Meervoudig Beperkte leerlingen, zijn vrijwel altijd aangewezen op het speciaal onderwijs. Deze doelgroep is relatief klein, maar maakt gebruik van een duurdere categorie voorzieningen wat betreft de bekostiging. Omdat deze doelgroep als aparte doelgroep te onderscheiden is wordt hij hierna als zodanig



nog een keer separaat opgenomen. Hetzelfde geldt voor de leerlingen van een MKD of KDC waarvan overwogen wordt deze direct in het speciaal onderwijs te plaatsen. De toetsing van leerlingen met zeer zware problematiek zal niet zwaarder zijn dan noodzakelijk, maar in alle gevallen wordt de afweging gemaakt of plaatsing in het regulier onderwijs, zo nodig met een arrangement, mogelijk is.

SO Visueel en Communicatief

Buiten het SWV PO 22.03 wordt voorzien in antwoorden op ondersteuningsbehoeften van leerlingen met een visuele of auditieve-communicatieve beperking. Inhoudelijk en financieel zijn er geen verplichtingen voor SWV PO 22.03, omdat deze taken worden uitgevoerd door respectievelijk Visio en Kentalis. Deze organisaties maken geen deel uit van SWV PO 22.03.

Ondersteuning bij visuele beperking

De ondersteuning voor leerlingen met een visuele beperking (blind, slechtziend) behoort niet tot de taken van het samenwerkingsverband. Wanneer leraren, ouder(s)/verzorger(s) of andere verwijzers vermoeden dat een kind of jongere een visuele beperking heeft, kunnen de ouder(s)/verzorger(s) hun kind aanmelden bij Visio of Bartiméus. Ook samenwerkingsverbanden kunnen leerlingen aanmelden mits zij daarvoor toestemming hebben van de ouder(s)/verzorger(s).

Na aanmelding worden de medische gegevens, waaronder de oogheelkundige gegevens, door de school opgevraagd en worden er zo nodig gedurende één of meerdere dagen onderzoeken uitgevoerd,

zoals visueel functieonderzoek, psychologisch onderzoek en pedagogisch en/of didactisch onderzoek.

Op grond van de resultaten van dit onderzoek beoordeelt de Commissie van Onderzoek van de betreffende onderwijsinstelling of het kind op basis van de landelijke toelatingscriteria recht heeft op ambulante onderwijskundige begeleiding of op onderwijs van een onderwijsinstelling voor leerlingen met een visuele beperking.

Wanneer het kind/de jongere toelaatbaar is, wordt in afstemming met de ouder(s)/verzorger(s) en (als aan de orde) de reguliere school een passend arrangement samengesteld:

- a. ambulante onderwijskundige begeleiding op een reguliere school
- b. speciaal onderwijs bij een onderwijsinstelling voor leerlingen met een visuele beperking,
- c. samenwerking tussen regulier en speciaal onderwijs.

Ieder arrangement wordt op maat ingevuld op basis van de ondersteuningsbehoeften en -vragen van de betreffende leerling.



Koninklijke Visio:

Cliëntservicebureau T 088 585 85 85

Onderwijs Haren (V)SO – MB(O)

Rijksstraatweg 284, 9752 CL Haren

T 088 - 585 75 00, E onderwijsharen@visio.org

Onderwijs Haren SO

Rummerinkhof 6a, 9751 SL Haren

T 088 - 585 75 00, E onderwijsharen@visio.org

Visio ambulante onderwijskundige begeleiding Noord-Nederland

Oud Bussummerweg 76, 1272 RX Huizen

T 088 - 586 17 00, E aobhuizen@visio.org

Bartimeus

Dokter Hengeveldweg 2, 8025 AK Zwolle

T 038 - 456 07 00

Ondersteuning bij auditieve en/of communicatieve beperking

Leerlingen met een auditieve en/of communicatieve beperking kunnen rekenen op ondersteuning vanuit Kentalis, als zij toelaatbaar zijn en er sprake is van een onderwijsbehoefte. Het gaat dan om leerlingen die doof, slechthorend zijn of een taalspraakstoornis hebben. Dit geldt ook voor leerlingen met een meervoudige problematiek en leerlingen die doofblind zijn.

De Commissie van Onderzoek bekijkt of leerlingen toelaatbaar zijn.

Een medewerker bekijkt of een leerling aan de, op dit moment van toepassing zijnde, criteria voldoet. Daarna start een traject handelingsgerichte diagnostiek om de onderwijsbehoefte van de leerling en de ondersteuningsbehoefte van de leraar/school en de ouder(s)/verzorger(s) in beeld te brengen. Op grond van deze informatie wordt een onderwijsarrangement toegewezen. Het ontwikkelingsperspectief van de leerling is hierbij leidend.

De medewerker van Kentalis ondersteunt bij het vaststellen van het ontwikkelingsperspectief. Het traject krijgt vorm in samenspraak met de intern begeleider van de school. Er wordt zoveel als mogelijk gebruik maken van bestaande informatie en onderzoeken om onnodige bureaucratie te voorkomen. Kentalis is voornemens om één landelijk aanmeldpunt in te richten. Tot die tijd kan gebruik gemaakt worden van onderstaand aanmeldpunt.

Koninklijke Kentalis

Theerestraat 42, 5271 GD Sint-Michielsgestel

Postbus 7, 5270 BA Sint-Michielsgestel

T 0800 - 53 68 25 47 (gratis), E info@kentalis.nl

Locatie Enkschool

Jan Buschstraat 6, 8022 DZ Zwolle

T 038 - 455 44 00

SO ZML - Epilepsie

Voor zeer moeilijk lerende leerlingen met epilepsie wordt buiten SWV PO 22.03 voorzien in antwoorden op ondersteuningsbehoefte van deze leerlingen. Financieel zijn er geen gevolgen





voor het samenwerkingsverband, omdat voor deze leerlingen via het Landelijk Werkverband Onderwijs en Epilepsie een andere bekostiging plaats vindt. Leerlingen met epilepsie kunnen specifieke ondersteuning krijgen vanuit De Waterlelie in Zwolle.

SO lichamelijk en meervoudig gehandicapt (LG & MG)

Leerlingen met ernstige lichamelijke en medische problematiek en vooral meervoudig gehandicapten hebben vaak dermate zware ondersteuning nodig (categorie 2 en 3), dat plaatsing op een school voor LG of MG noodzakelijk blijkt. Leerlingen met lichtere LG-problematiek zijn vaak plaatsbaar in het regulier basisonderwijs. Er is binnen de gemeenten van SWV PO 22.03 geen gespecialiseerde clusterschool voor Lichamelijk Gehandicapten, Langdurig Zieke Kinderen en Ernstig Meervoudig Beperkte kinderen. Deze leerlingen zijn aangewezen op De Twijn in Zwolle (opting-in bij SWV PO 22.03) of Lyndensteyn in Beetsterzwaag.

Gespecialiseerd Onderwijs en samenwerking

Op een aantal plaatsen in SWV PO 22.03 worden voorzieningen gerealiseerd waar speciaal onderwijs en speciaal basisonderwijs tegelijkertijd worden aangeboden: in hetzelfde gebouw of in samengestelde groepen. In het kader van inclusief onderwijs is het zinvol om deze samenwerking voor leerlingen die extra ondersteuning behoeven te bevorderen en financieel mogelijk te maken. De organisatie en afstemming vindt plaats op centraal niveau van het samenwerkingsverband en gebeurt op basis van het budget dat beschikbaar is voor extra ondersteuning.

Samenwerking ouder(s)/verzorger(s) en communicatie

Inclusief onderwijs gaat uit van een relationele samenwerking tussen school en ouder(s)/verzorger(s). In het bijzonder gaat het dan om ouder(s)/verzorger(s) van leerlingen met ondersteuningsvragen. Ouder(s)/verzorger(s) zijn daarbij de eerstverantwoordelijken voor de opvoeding van hun kinderen. Zij hebben invloed op het beleid en zijn betrokken bij de werkwijze van de school, waarop hun kind is geplaatst. De leraar is de onderwijsprofessional en is eerstverantwoordelijk voor het bieden van goed onderwijs aan de leerlingen. Het is van belang dat ouder(s)/verzorger(s) en school enerzijds deze gescheiden verantwoordelijkheden (h)erkennen, maar anderzijds voortdurend met elkaar in dialoog blijven. Op die manier kunnen zij profiteren van elkaars kennis bij het zoeken naar de juiste ondersteuning en oplossingen.

Door de wetgeving Passend Onderwijs en in het bijzonder de zorgplicht worden ouder(s)/verzorger(s) gericht geadviseerd. De scholen betrekken de ouder(s)/verzorger(s) bij de opstelling en de uitvoering van het ontwikkelingsperspectief.

Scholen informeren ouder(s)/verzorger(s) zo volledig mogelijk en tijdig over de voortgang en de vorderingen van de leerlingen. Alle scholen van SWV PO 22.03 besteden bijzondere aandacht aan de kwaliteit van de communicatie met de ouder(s)/verzorger(s). Die kwaliteit wordt gewaarborgd door vertrouwen, respect en verbondenheid met de leerling. Ouder(s)/verzorger(s) kunnen meer informatie vinden op www.PO2203.nl over inclusief onderwijs. Ook



wordt schoolbesturen met regelmaat gevraagd belangrijke informatie te delen via de nieuwsbrief. Het samenwerkingsverband organiseert met partners voorlichting ten aanzien van specifieke thema's.

Het samenwerkingsverband stuurt op een actieve samenwerking met ouder(s)/verzorger(s) in de ondersteuningsplanraad. Dit is niet alleen een gremium voor vaststelling van beleid, er wordt gevraagd actief mee te denken in koersbepaling qua inhoudelijk beleid.

Ouder- en jeugdsteunpunt

Het SWV heeft een ouder- en jeugdsteunpunt ingericht waar ouder(s)/verzorger(s) terecht kunnen met vragen over inclusief onderwijs. Scholen blijven het primaire aanspreekpunt voor ouder(s)/verzorger(s). Het steunpunt biedt informatie, advies en ondersteuning aan ouder(s)/verzorger(s) en jongeren. Het is een laagdrempelige voorziening die helpt bij vragen over het ondersteuningsaanbod en procedures.

Communicatiestrategie

- Schoolbesturen en scholen informeren ouder(s)/verzorger(s) via schoolgidsen en nieuwsbrieven over ondersteuningsaanbod en ondersteuningsroute.
- Het SWV faciliteert voorbeeldteksten, folders en een informatieve website.
- Ouder(s)/verzorger(s) hebben hoorrecht bij aanvragen voor extra ondersteuning en instemming op het handelingsdeel van het OPP.
- Privacy en AVG zijn geborgd; ouder(s)/verzorger(s) hebben inzage in alle gegevens.

Klachtenprocedure

Een klacht – anders dan een bezwaar betreffend een toelaatbaarheidsverklaring - wordt schriftelijk ingediend bij het bestuur van SWV PO 22.03 en wordt eerst door dit bestuur zelf in behandeling genomen, met gebruikmaking van hoor en wederhoor van klager en beklaagde. Mocht deze behandeling niet tot een oplossing leiden richt het bestuur zich tot de Landelijke Klachtencommissie Onderwijs (LKC), waarbij SWV PO 22.03 is aangesloten. Het bestuur SWV PO 22.03 legt de ingediende klacht en een beschrijving van de behandeling ervan voor aan de LKC. De LKC neemt eerste telefonisch contact op met beide partijen. Wanneer nodig onderzoekt de LKC de klacht en nodigt partijen uit voor een hoorzitting. Nadat beide partijen zijn gehoord geeft de LKC een schriftelijk oordeel. Binnen vier weken na de ontvangst van dit oordeel bericht het bestuur SWV PO 22.03 aan de klager en de LKC wat hiermee is gedaan. Stichting Onderwijsgeschillen ondersteunt de werkzaamheden van de LBT met een professioneel en onafhankelijk secretariaat. Informatie en procedure zijn te vinden op www.onderwijsgeschillen.nl.

Inspectie en klachten

De Inspectie van het Onderwijs heeft geen taak bij het oplossen van geschillen rond passend onderwijs. Dit is wel het geval als er sprake is van seksuele intimidatie en seksueel misbruik, lichamelijk geweld, grove pesterijen, discriminatie en radicalisering. De inspectie heeft hiervoor vertrouwensinspecteurs. Voor meer informatie ga naar www.onderwijsinspectie.nl/onderwerpen/trouwensinspecteurs.





Onderwijsconsulent

Een onderwijsconsulent bemiddelt tussen ouder(s)/verzorger(s) en de school. Het is een onafhankelijke deskundige waarop ouder(s)/verzorger(s) en scholen kosteloos een beroep kunnen doen als zij advies vragen of een conflict hebben over schoolplaatsing, het ontwikkelingsperspectief of verwijdering. Voor verdere informatie zie www.onderwijsconsulenten.nl. Als de bemiddeling van een onderwijsconsulent ook geen uitkomst biedt kunnen ouder(s)/verzorger(s) terecht bij Stichting Onderwijsgeschillen www.onderwijsgeschillen.nl

Persoonsgegevens, informatie en privacy

Samenwerkingsverbanden passend onderwijs hebben persoonsgegevens van leerlingen nodig om hun taken goed te kunnen uitoefenen. De wet primair onderwijs (artikel 18a lid 13 Wpo, artikel 17a Wvo) heeft dit geregeld door onder meer te bepalen dat het samenwerkingsverband bevoegd is om zonder toestemming van de betrokken leerling of diens wettelijk vertegenwoordiger persoonsgegevens mag verwerken die nodig zijn voor het vervullen van de wettelijke taak.

Deze gegevens ontvangt het samenwerkingsverband van de school die een leerling aanmeldt in het kader van een verzoek om extra ondersteuning (voor het toekennen van een ondersteuningsarrangement, voor advies over extra ondersteuning of voor het beoordelen van de toelaatbaarheid van een leerling tot het (voortgezet) speciaal onderwijs). Dit kan een ingeschreven dan wel een aangemelde leerling zijn.

Om deze taken te kunnen uitvoeren, verwerkt het samenwerkingsverband persoonsgegevens. Hierbij geldt vanaf 25 mei 2018 de Algemene verordening gegevensbescherming (AVG); dit is de Europese privacyregelgeving die vanaf 25 mei 2018 ook in Nederland van toepassing is en de Wet bescherming persoonsgegevens opvolgt.

Samenwerkingsverbanden verwerken voor een deel 'gewone' persoonsgegevens, dat wil zeggen gegevens die niet zijn aan te merken als bijzondere persoonsgegevens als bedoeld in de AVG. Te denken valt aan naam, adres en woonplaats en overige contactgegevens van de leerling. Daarnaast gaat het bij de gegevensverwerkingen in het kader van passend onderwijs om zogenaamde 'bijzondere' persoonsgegevens, bijvoorbeeld over gezondheid als bedoeld in de AVG.

Grondslag voor gegevensverwerking

Om persoonsgegevens te mogen verwerken stelt de AVG de eis dat de verwerking gebaseerd moet zijn op een grondslag als genoemd in artikel 6 AVG. Uit de AVG volgen 6 verschillende grondslagen, waarbij de grondslagen van taak van algemeen belang, de uitvoering van de overeenkomst, toestemming en het gerechtvaardigd belang het meest van toepassing zullen zijn. Uit de wet op primair onderwijs (artikel 18) volgen een aantal taken van algemeen belang waar samenwerkingsverbanden uitvoering aan moeten geven. Dit zijn:



- Het toelaatbaar verklaren van leerlingen tot (voortgezet) speciaal onderwijs, het speciaal basisonderwijs en het praktijkonderwijs en het geven aan aanwijzingen voor Leerwegondersteunend onderwijs (LWOO);
- Het geven van adviezen aan de aangesloten scholen over de ondersteuningsbehoefte van leerlingen;
- Het toekennen van middelen voor extra ondersteuning en -voorzieningen aan scholen, ten behoeve van de ondersteuning van leerlingen.

Het samenwerkingsverband verwerkt behalve gegevens van de leerlingen en ouder(s)/verzorger(s) ook persoonsgegevens van de medewerkers. Deze persoonsgegevens worden voornamelijk verwerkt op basis van de uitvoering van de arbeidsovereenkomst. Persoonsgegevens die niet relevant zijn voor de uitvoering van de arbeidsovereenkomst, worden verwerkt op basis van de grondslag van toestemming of het gerechtvaardigd belang.

Ouder(s)/verzorger(s) dienen wel op de hoogte te zijn van het feit dat dit gebeurt en moeten de kans krijgen om gegevens in te zien of te corrigeren. Ouder(s)/verzorger(s) kunnen hiervoor contact opnemen met het bestuurskantoor van SWV PO 22.03. Meer informatie hierover is terug te vinden in de privacy en cookieverklaring op de website.

Aan derden, behalve de bevoegde gezagsorganen van de betrokken scholen of waarmee het samenwerkingsverband een verwerkersovereenkomst of ander data-uitwisselingsovereenkomst mee heeft gesloten, verstrekt het samenwerkingsverband geen informatie.

Het samenwerkingsverband heeft een actieplan opgesteld om te werken aan het wettelijk verplichte normenkader. Daarnaast is er voor de applicaties die door het samenwerkingsverband worden gebruikt een multi-factor authenticatie geactiveerd.

Algemeen belang als grondslag

Naast deze wettelijke grondslag formuleert de AVG ook de grondslag dat verwerking rechtmatig is 'om de vitale belangen van de betrokkene of van een andere natuurlijke persoon te beschermen'. Ook hiervan kan sprake zijn bij passend onderwijs. Uitwisseling van persoonsgegevens tussen een samenwerkingsverband en een school of een derde partij (bijvoorbeeld een jeugdhulpinstelling) kan nodig zijn om voor de leerling een ononderbroken ontwikkelingsproces te realiseren, om thuiszitten tegen te gaan, etc.

De AVG formuleert ook de grondslag 'nodig in het algemeen belang' of 'nodig voor een gerechtvaardigd belang'. Samenwerkingsverbanden verwerken in het kader van het tegengaan van thuiszitters ook gegevens op basis van overleg met bijvoorbeeld gemeenten en leerplicht. Dit is nodig vanwege het algemeen belang en heeft ook een wettelijke basis: samenwerkingsverbanden zijn wettelijk verplicht om de Onderwijsinspectie te informeren over aantallen en duur van thuiszitters.

Samenwerkingsverbanden die persoonsgegevens bewerken voor andere taken dan de drie taken die hierboven zijn genoemd, dienen zich dus te kunnen beroepen op een van de volgende grondslagen van de AVG: 'bescherming vitaal belang betrokkene', 'nodig in het algemeen belang' of 'nodig voor een gerechtvaardigd belang'. Bij het



laatste belang moet het samenwerkingsverband kunnen aantonen dat het belang van het samenwerkingsverband zwaarder weegt dan het belang van betrokkene om bescherming van persoonsgegevens.

Meer informatie over privacy en alles wat daarmee samenhangt is te lezen in de bijlagen 9.1 t/m 9.4.

Samenwerking met gemeenten

Onderwijs en Jeugd

De meeste kinderen ontwikkelen zich goed. Maar sommige kinderen hebben extra ondersteuning of hulp nodig op school en/of thuis. Gemeenten en zorgaanbieders zijn verantwoordelijk voor het bieden van jeugdhulp. Gemeenten zijn verantwoordelijk voor de toegang tot de specialistische jeugdhulp. Samenwerkingsverbanden passend onderwijs PO en VO zijn verantwoordelijk voor de inrichting van de onderwijsondersteuning en het afgeven van toelaatbaarheidsverklaringen voor het (voortgezet) speciaal onderwijs. In het OOGO, georganiseerd vanuit het samenwerkingsverband en/ of gemeente, wordt beleid vastgesteld ten aanzien van (passend) inclusief onderwijs en jeugdhulp. Het samenwerkingsverband betreft gemeenten actief in het opstellen van het ondersteuningsplan vanuit het onderwijs. Het draagt zorg voor een formele vaststelling: de getekende instemmingsverklaring van betrokken gemeenten.

Vindplaats

De hulp aan kinderen moet zo efficiënt en logisch mogelijk ingericht worden. Om die reden wordt aangesloten bij de belangrijkste vinden en actieplaatsen voor jeugd. Scholen zijn belangrijke signaleerders

van gedrags- en ontwikkelingsproblemen bij jongeren, maar ook van belemmeringen thuis. Scholen bieden een normaliserende omgeving voor kinderen uit gezinnen met ondersteuningsvragen, schoolsucces is een beschermende factor voor de ontwikkeling van kinderen. Voor de preventieve ondersteuning, zoals maatschappelijk werk, zijn dus scholen onmisbare partners en een laagdrempelige plek om hulp te bieden, maar andersom hebben scholen ook jeugdhulp nodig wanneer problemen meer gerelateerd zijn aan opvoeden en opgroeien. Onderwijs- en jeugdhulpprofessionals moeten steeds de vraag stellen of zij zelf het kind kunnen helpen of dat aanvullende expertise nodig is. Scholen en jeugdhulp moeten elkaar kennen, de verbinding maken en samenwerken.

Preventie en interventie

Jeugdhulp en onderwijs hebben naast een signalerende functie in de wijk en op school de rol om te werken aan preventie en vroegtijdige interventie om verdere specialistische hulp zoveel mogelijk te voorkomen. Maar welke interventies zijn in ons werkgebied nodig? Welke problematiek komt het meest voor? Welk preventief aanbod kunnen we het beste ontwikkelen en welke interventies moeten we doorontwikkelen? Zicht op de problematiek waar kinderen mee kampen, bepaalt deels de vraag naar hulp en ondersteuning in de gemeente en op school en helpt ons deze vragen te beantwoorden.

Van sommige kinderen is al bekend dat zij problemen hebben en zij hiervoor jeugdhulp ontvangen. Zicht op het jeugdzorggebruik per onderwijssoort geeft input voor het gesprek tussen onderwijs en gemeente/jeugdhulp over verdere afstemming en samenwerking en inzet van jeugdhulp op scholen, onder andere in onderwijszorg-



arrangementen. Voor een zo effectief mogelijke aanpak van de hulp en ondersteuning voor kinderen en hun ouder(s)/verzorger(s) is een integrale aanpak van belang.

Werkgebied

Het werkgebied omvat voor SWV PO 22.03 en SWV VO 22.03 vijf gezamenlijke gemeenten. Primair en voortgezet onderwijs geven hier samen een totaalbeeld voor leerlingen van 4-18 jaar. In dit gezamenlijk werkgebied nemen de volgende gemeenten deel: Hoogeveen, De Wolden, Westerveld, Meppel, Steenwijkerland. Een complicerende factor voor deze regio is dat vier gemeenten zijn betrokken op de provincie Drenthe (het zuidwestelijk deel), en één gemeente in de provincie Overijssel. Voor het primair onderwijs zijn daar twee delen van respectievelijk Zwartewaterland en Staphorst (ook provincie Overijssel) aan toegevoegd. Deze gemeenten zijn als geheel betrokken in de regio IJsselland en werken mee aan een gezamenlijke jeugdagenda. De samenwerkingsverbanden PO en VO trekken samen op in de samenwerking met de gemeentelijke partners.

Schoolmaatschappelijk werk

In het Primair Onderwijs is naast de lichte en zware ondersteuning ook een klein budget beschikbaar voor schoolmaatschappelijk werk. Het samenwerkingsverband kent deze budgetten toe aan de schoolbesturen. De mogelijkheid bestaat om deze te koppelen aan beschikbare gelden vanuit de gemeente om te komen tot integrale planvorming.

Richtingwijzers voor beleid

De druk op zorg en ondersteuning neemt toe. Dat is voor wat betreft de gemeentelijke component Jeugd te verklaren vanuit een in 2026 verminderd beschikbaar budget, maar ook vanuit de lokale situatie van diverse gemeenten die met een toegenomen hulpvraag worden geconfronteerd. Niet alleen omdat er meer vragen komen, maar ook omdat de behandeling van jeugdigen meer tijd vraagt en professionals deze als intensiever ervaren. Voor wat betreft de gevraagde ondersteuning binnen het onderwijs neemt de vraag naar gespecialiseerde ondersteuning toe; de verschuiving van Speciaal Basisonderwijs naar Speciaal Onderwijs en van Praktijkonderwijs naar voortgezet speciaal onderwijs is niet alleen binnen onze grenzen van samenwerking waarneembaar, maar is een landelijke trend. Door de gesloten budgetten van passend onderwijs is er tegen de bedoeling in minder ruimte om preventief ondersteuning in te zetten. Wanneer door wachtlijsten in de zorg ook aanvullend de aanspraak op passend onderwijs wordt gedaan is voelbaar dat ieders grenzen van mogelijkheden in beeld komen.

Normaliseren

Het is aan te bevelen om kritisch te kijken naar de norm waarbinnen leerlingen en jeugd normaal functioneren. Vanuit de hoge verwachtingen die mens en maatschappij formuleren bestaat het risico dat de norm onbedoeld verschuift naar een hoger en daardoor onhaalbaar niveau. Als jeugdigen zelf, hun ouder(s)/verzorger(s), leerkrachten, begeleiders en welke betrokkenen dan ook steeds hogere eisen stellen aan het welbevinden van jeugdigen en leerlingen dan is het voorspelbaar dat een statisch budget daarop geen antwoord heeft. Voor gezamenlijke professionals is het aan



te bevelen om de norm voor gevraagde hulp en ondersteuning realistisch te houden.

Interprofessioneel samenwerken en afbakenen

In het gezamenlijk werkveld voor jeugdigen en leerlingen is het inhoudelijk uitstekend om samen naar dezelfde persoon en/of hetzelfde systeem te kijken en af te stemmen welke hulp en ondersteuning nodig is en geboden kan worden. Ketensystematiek en overlapping moet vermeden en interprofessionele samenwerking en aanvullend handelen moet gestimuleerd worden. Op deze wijze mag ieders expertise op effectieve wijze worden benut zonder dat professionals ongevraagd op elkaars werkterrein gaan opereren. In één adem met de warme samenwerking moet ook duidelijk zijn waar professionele taken zijn afgebakend. Duidelijke werkafspraken voorkomen ongewenste overname, verdubbeling van taken en oneigenlijke geldstromen.

Maatwerk

Gezien de inventarisatie van hulpvragen bij Jeugd en de inventarisatie van hulpvragen in relatie tot het gespecialiseerd onderwijs in het gebied van de samenwerkingsverbanden PO en VO 22.03 is de situatie in de verschillende gemeenten niet identiek. De gegevens rond percentage onder de armoedegrens, de beschikbare middelen onderwijsachterstanden en de factor schoolgewichten geven een zwaarder of lichter accent op de te onderscheiden populatie. Daarin neemt de gemeente Hoogeveen een prominente plaats in als het gaat om combinatie van problematieken. Vanuit deze blikrichting is het aan te bevelen om de onderlinge verhouding tussen deze bevolkingsgegevens nauwkeuriger in beeld te brengen

wat betreft diversiteit van voorkomende problematieken. Voor het onderlinge begrip is het een goed startpunt om deze kennis van en over elkaars gemeenten te kennen en te beseffen dat er niet één aanpak is voor alle gemeenten, maar dat ook dat om maatwerk vraagt.

Innoveren

Gezien de druk op beider begrotingen, gemeente en samenwerkingsverband en de onterechte kritiek op bovenmatige reserves kan er een neiging ontstaan om alle budgetten op voorhand te bestemmen, waardoor er geen ruimte meer is voor actuele nood. Een dergelijke begrotingssystematiek kan veroorzaken dat zowel de partners Jeugd als Onderwijs niet meer beweeglijk kunnen zijn op de actualiteit. Het is te intentie om een deel van de begroting als innovatiebudget beschikbaar te houden voor onvoorziene, maar actuele en dringende ondersteunings- en hulpvragen.

Samenwerking en beleidsafstemming

Het bestuur van SWV PO 22.03 werkt nadrukkelijk samen met de gemeenten met betrekking tot de raakvlakken tussen Passend (inclusief) Onderwijs en het gemeentelijk beleid:

1. Beleidsontwikkelingen bij gemeenten
2. Uitgangspunten voor samenwerking
3. Samenwerking met jeugdhulp
4. Leerlingenvervoer in relatie tot inclusief onderwijs
5. Onderwijshuisvesting in relatie tot inclusief onderwijs
6. Leerplicht in relatie tot inclusief onderwijs



Dit hoofdstuk is kader stellend. De beleidsterreinen worden hierna omschreven. Aangezien het beleid van gemeente tot gemeente kan verschillen, is het een uitdaging om in het kader van het Ondersteuningsplan tot overkoepelende afspraken te komen. Deze komen nadrukkelijk aan de orde in de bestaande overlegstructuren tussen onderwijs in een bepaalde gemeente en scholen binnen die gemeente.

Jeugdhulp

Jeugdhulp betreft: ondersteuning, hulp en zorg aan jeugdigen en hun ouder(s)/verzorger(s) bij het voorkomen, stabiliseren, behandelen en opheffen van of omgaan met de gevolgen van psychische problemen, psychosociale problemen of gedragsproblemen van de jeugdige of opvoedingsproblemen.

Het gemeentelijke plan geeft aan hoe de gemeente:

- a. het opvoedkundig klimaat in gezinnen, wijken, buurten, scholen en kinderopvang versterkt,
- b. een kwalitatief en kwantitatief toereikend aanbod van de verschillende vormen van jeugdhulp laagdrempelig en herkenbaar in stand houdt,
- c. advies geeft over het bepalen en inzetten van gewenste zorg,
- d. jeugdigen en hun ouder(s)/verzorger(s) adviseert over voorgelegde vragen.

Bovendien moet een gemeente aangeven hoe ze beperkingen in zelfredzaamheid en maatschappelijke participatie van jeugdigen compenseert om ze toch in staat te stellen volwaardig deel te nemen aan de maatschappij.

Ook het terrein van jeugdbescherming en jeugdreclassering is een verantwoordelijkheid van gemeenten. Dat houdt in dat een gemeente een verzoek kan indienen bij de Raad voor de kinderscherming, als de gemeente tot het oordeel komt dat een maatregel met betrekking tot het gezag over de minderjarige is te overwegen. Een gecertificeerde organisatie voor jeugdbescherming neemt de uitvoering van een door de kinderrechter uitgesproken maatregel op zich. Gemeenten houden daarnaast een meldpunt huiselijk geweld en kindermishandeling in stand evenals een Verwijsindex.

De Jeugdwet wijst ook op de verantwoordelijkheid van gemeenten en schoolbesturen om de individuele ondersteuning aan een kind of gezin af te stemmen met andere voorzieningen op het gebied van gezondheidszorg, onderwijs, jeugdhulp, maatschappelijke ondersteuning en werk en inkomen.

Dyslexiezorg

Dyslexiezorg is sterk aan het onderwijs gerelateerde specialistische zorg. Het is complementair aan het leesonderwijs en de begeleiding van dyslectische leerlingen door scholen, en vereist een integrale aanpak met het onderwijs. De gemaakte afspraken per 01-01-2015 zijn door de gezamenlijke twaalf Drentse gemeenten verwoord in een Memo en daaropvolgend in uitvoeringsdocumenten. De elf Overijsselse gemeenten die samenwerken in regio IJsselland hebben hiervoor hun eigen afspraken vastgelegd. Deze afspraken worden geborgd in de onderscheiden gemeentelijke OOGO's Jeugd.



Eén gezin, één plan, één aanspreekpunt

Inclusief onderwijs is voor alle leerlingen alleen mogelijk door een effectieve inzet van en samenwerking met gemeenten en ketenpartners in zorg en welzijn. Ook omgekeerd kunnen gemeenten geen sluitende aanpak voor jeugdhulp mogelijk maken zonder inzet van het onderwijs. Een goede samenwerking en afstemming is nodig om ervoor te zorgen dat alle middelen en mogelijkheden optimaal worden benut. Inclusief onderwijs en jeugdhulp moeten daar gezamenlijk op zijn gericht: het principe 'één gezin, één plan, één aanspreekpunt' vat dit krachtig samen. Gemeenten, onderwijs en samenwerkingsverband committeren zich aan de afspraak dat voor jeugdigen/gezin en financieringsstromen worden geharmoniseerd en gebundeld.

Na te streven opbrengsten

Voor de uitvoering van de gemeentelijke taken op basis van de jeugdwet/leerplichtwet kan de gemeente niet zonder het onderwijs, dat op dit terrein ook al heel veel doet (preventie, signalering, bieden van extra ondersteuning). De samenwerking met andere gemeenten, met schoolbesturen/samenwerkingsverbanden en met hulpinstellingen wordt versterkt, door het meer gericht zijn op een gezamenlijk belang (met specifieke verantwoordelijkheden). Gemeenten en schoolbesturen/SWV werken - ieder vanuit hun eigen rol - samen aan:

- a. een sluitende structuur voor ondersteuning van jeugdigen en gezinnen rond school, thuis en het vrijetijd domein;
- b. het benutten van de school als vind- en actieplaats; de jeugdhulp kan vroegtijdig, zo licht mogelijk en doelmatig worden ingezet;

- c. de koppeling van taken van het onderwijs op het gebied van preventie, signaleren, beoordelen, arrangeren, toewijzen en hulp bieden van het onderwijs en de taken die onder verantwoordelijkheid van gemeenten vallen; hierdoor ontstaat integrale en afgestemde ondersteuning/hulp voor jeugdigen en gezinnen;
- d. de vermindering van schoolverzuim, voortijdige schooluitval en thuiszitters;
- e. een tijdiger en doeltreffender aanpak van de problematiek bij jeugdigen en gezinnen; hierbij wordt een beroep gedaan op de eigen mogelijkheden;
- f. terugdringing van de kosten van zwaardere jeugdhulp en kostbare specialistische voorzieningen;
- g. het vroegtijdig en laagdrempelig inzetten van jeugdhulp voor jeugdige en/of ouder(s)/verzorger(s) in onderlinge afstemming en met het SWV VO; hiermee kan voor meer leerlingen een passende plek in het regulier onderwijs geboden worden;
- h. ondersteuning van leerkrachten door de jeugdhulp in hun omgang met leerlingen (en ouder(s)/verzorger(s)) met specifieke ondersteuningsbehoeften;
- i. beperking van de afstroom naar onderwijs op een lager niveau en de uitstroom naar het (voortgezet) speciaal onderwijs door de inzet van gespecialiseerde jeugdhulp;
- j. het realiseren van een positief pedagogisch basisklimaat, o.a. door klimaatinterventies.

De lokale samenwerking in een LEA en/of Gemeentelijke Toegang wordt nader beschreven in samenwerkingsagenda onderwijs en gemeenten.



Samenwerking met jeugdhulp

Het bestuur van SWV PO 22.03 en de deelnemende schoolbesturen enerzijds hebben een eigen onderwijskundige verantwoordelijkheid betreffend:

- a. het bieden van inclusief onderwijs aan alle leerlingen,
- b. het voorzien in een dekkend aanbod van basis- en extra ondersteuning met betrekking tot onderwijs gerelateerde vragen,
- c. de verdeling, besteding en toewijzing van middelen voor ondersteuning,
- d. de procedure en criteria voor toelaatbaarheid (V)SO en SBO
- e. plaatsing en terugplaatsing,
- f. beoogde en bereikte kwantitatieve en kwalitatieve resultaten,
- g. de informatie aan en de relatie met de ouder(s)/verzorger(s) van onze leerlingen,
- h. het realiseren van een veilig pedagogisch basisklimaat binnen de school,
- i. gebruik maken van de Meldcode huiselijk geweld en kindermishandeling.

De gemeenten anderzijds hebben een eigen verantwoordelijkheid voor wat betreft:

- a. het preventief jeugdbeleid,
- b. de jeugdgezondheidszorg,
- c. leerlingenvervoer,
- d. onderwijshuisvesting volgens de wettelijke verplichting,
- e. leerplicht,
- f. bevorderen integratie/ voorkomen segregatie,
- g. verzorgen onderwijsplaatsen nieuwkomers,
- h. terugdringen onderwijsachterstanden.

Na de decentralisatie van de jeugdzorg is de gehele verantwoordelijkheid voor de toegang en toeleiding tot de jeugdhulp, de kinderbescherming en de jeugdreclassering een taak van de gemeenten.

Samenwerkingsagenda onderwijs & gemeenten

De onderwijs-, ondersteunings- en hulpstructuur voor jeugd richten SWV PO 22.03 en gemeente samen in en zien gezamenlijk toe op de uitvoering voor wat betreft preventie en signalering; beide taken horen bij de basisondersteuning van de scholen.

Ook zijn beide partijen verantwoordelijk voor inrichting en uitvoering van een structuur voor beoordeling en toewijzing van ondersteuning en hulpaanbod. In het domein van extra ondersteuning is deze samenwerking geboden, wanneer de ondersteuning niet alleen onderwijskundig van aard is. Ook signalen uit het (school-) maatschappelijk werkveld kunnen voor de school van een kind aanleiding zijn om een arrangement aan te vragen. Onderwijs en gemeenten maken afspraken over de inzet van extra ondersteuning wanneer deze meer is dan alleen onderwijskundig van aard:

1. Wanneer er hulp gewenst is die de onderwijskundige aard overstijgt of die noodzakelijk is om de ondersteuning van onderwijskundige aard aan te vullen, dan wordt de Gemeentelijke Toegang door de school ingeschakeld. De Gemeentelijke Toegang zal in overleg met ouder(s)/verzorger(s) en/of jeugdigen en de school beslissen of hulp en zo ja, welke hulp geboden zal worden en wie dit zal uitvoeren.
2. Voor de vrij-toegankelijke ondersteuning die scholen en gemeenten in samenwerking bieden is afstemming tussen school en de Gemeentelijke Toegang altijd noodzakelijk om ervoor te zorgen dat alle leefdomeneinen worden bekeken en de juiste ondersteuning wordt ingezet.



Voorbeelden van samenwerkingstrajecten zijn 'Positief Opgroeien', 'Plan per School', 'Samen voor Ryan' en 'Opvoeden versterken'. Daarnaast zijn beide partijen - ieder vanuit hun eigen rol - verantwoordelijk voor:

- a. de overgangen voorschools – PO – VO - MBO,
- b. het tegengaan van voortijdig schoolverlaten,
- c. het bestrijden van onderwijsachterstanden,
- d. de aanpak thuiszitters,
- e. de consequenties inclusief onderwijs voor leerlingenvervoer,
- f. de consequenties inclusief onderwijs voor onderwijshuisvesting,
- g. de consequenties inclusief onderwijs voor leerplicht.

Leerlingenvervoer in relatie tot inclusief onderwijs

Onder bepaalde voorwaarden kan een leerling gebruik maken van leerlingenvervoer. De wettelijke basis van het leerlingenvervoer ligt in de Wet op het Primair Onderwijs, de Wet op de Expertise-centra en de Wet op het Voortgezet Onderwijs. De gemeente is verantwoordelijk voor de uitvoering van het leerlingenvervoer. De gemeenteraad stelt hiervoor een regeling vast, met inachtneming van een aantal uitgangspunten. In deze regeling of verordening staat in welke gevallen recht bestaat op een tegemoetkoming in de kosten verbonden aan het schoolbezoek.

Onderwijshuisvesting in relatie tot inclusief onderwijs

De gemeente is verantwoordelijk voor de onderwijshuisvesting. De gemeenteraad heeft hiervoor een Verordening Huisvestingsvoorzieningen Onderwijs vastgesteld. In deze verordening, inclusief de bijlagen, is aangegeven welke voorzieningen tot huisvestings-

voorzieningen kunnen worden gerekend. Over onderwijshuisvesting voeren schoolbesturen en gemeente Op Overeenstemming Gericht Overleg. In dat OOGO kan ook worden overeengekomen dat in bepaalde gevallen wordt afgeweken van de verordening.

Schoolaanwezigheid

Leerplicht in relatie tot Inclusief Onderwijs

Een van de belangrijkste doelen van inclusief onderwijs is het reduceren van het aantal thuiszitters: leerplichtige leerlingen die verzuimen (absoluut of relatief). Gemeenten zijn verantwoordelijk voor het naleven van de Leerplichtwet, door de inzet van leerplichtambtenaren. Per gemeente maakt SWV PO 22.03 afspraken met betrekking tot het handhaven van de leerplicht. Denk daarbij bijvoorbeeld aan de aanwezigheid van de leerplichtambtenaar bij leerlingenbesprekingen, of het uitwisselen van gegevens tussen leerplicht en samenwerkingsverband met betrekking tot thuiszitters. Per gemeente is er een thuiszitterspact waarin afspraken, wanneer er sprake is van escalatie, zijn vastgelegd; zo ook de doorzettingsmacht.

Preventief werken

Het samenwerkingsverband werkt preventief aan schoolaanwezigheid en het voorkomen van thuiszitters. En wanneer er sprake is van thuiszitten dan werkt het samenwerkingsverband met betrokken partijen (leerplicht/ zorg) ernaar toe dat schoolgang weer mogelijk is. Er wordt gebruikt gemaakt, samen met de samenwerkingsverbanden uit de Drentse coalitie, aan preventieve aanpak thuiszitters en digitaal afstandsonderwijs.



Alle leerlingen naar school

SWV PO 22.03 biedt inclusief onderwijs aan alle leerlingen die ondersteuning nodig hebben. SWV PO 22.03 inventariseert per kwartaal de gegevens die op verzoek aan de onderwijsinspectie worden gemeld. Daarnaast onderhoudt het samenwerkingsverband contact met de leerplichtambtenaren van de onderscheiden gemeenten ter preventie en behandeling van schoolverzuim. De aanpak van het absoluut verzuim ziet het bestuur als een eerste verantwoordelijkheid en taak voor de gemeentelijke afdeling leerplicht. De schoolleiding is verplicht om ongeoorloofd verzuim uiterlijk na drie achtereenvolgende schooldagen te melden. Dit geldt ook als een leerling tijdens een periode van vier opeenvolgende lesweken meer dan 16 uur van de onderwijstijd verzuimt. Basisscholen melden bij de leerplichtambtenaar volgens onderstaand protocol.

Doel Protocol preventieve aanpak schoolaanwezigheid Primair Onderwijs

Het protocol preventieve aanpak schoolaanwezigheid richt zich enerzijds op thuiszittende leerlingen en anderzijds op het signaleren van trends in problematiek in de regio. Ze kent de volgende doelstellingen:

1. Voorkomen van thuiszittende leerlingen in het Primair Onderwijs in de regio van het samenwerkingsverband.
2. Verkorten van de periode van thuiszitten.
3. Versnellen van plaatsing in een passende onderwijsplek en/of toeleiding naar zorg.
4. Signaleren van de belangrijkste oorzaken van thuiszitten en knelpunten bij plaatsing.

Definitie thuiszitter en uitgangspunten

Thuiszitters zijn volgens de officiële definitie kinderen die leerplichtig zijn maar niet op een school zijn ingeschreven (absoluut verzuim) en kinderen die wel op een school zijn ingeschreven maar langdurig - meer dan vier weken - niet aanwezig zijn bij de lessen (langdurig relatief verzuim) (Ministerie van OCW, 2018).

Er is sprake van schoolverzuim wanneer leerlingen niet op school aanwezig zijn op momenten dat dat wel moet. Dit op basis van leeftijd of het feit dat iemand geen diploma of startkwalificatie heeft. Verzuim is geoorloofd wanneer de school of de leerplichtambtenaar toestemming heeft gegeven, of wanneer er een geldige reden voor is, zoals ziekte. Is dat niet het geval, dan noemt men dat ongeoorloofd verzuim.

Groepen thuiszitters (Ingrado-kennisbank: wat zijn thuiszitters)

1. Relatief verzuim: leerlingen die ingeschreven zijn op een school maar ongeoorloofd langer dan vier weken aaneengesloten thuiszitten.
 2. Absoluut verzuim: jeugdigen die wel leerplichtig of kwalificatieplichtig zijn, maar niet op een school staan ingeschreven en dus niet naar school gaan.
- De definitie thuiszitters kan verbreed worden naar de term verborgen/geoorloofde thuiszitters door de toevoeging van onderstaande twee groepen:
3. (Aflopende) vrijstelling: jeugdigen die zijn vrijgesteld van de leerplicht. Deze vrijstelling vindt plaats op basis van een specifieke situatie, zoals een ernstige, meervoudige handicap.
 4. Zorgwekkend (ziekte-)verzuim: jeugdigen die na/tijdens (twijfelachtig) ziekteverzuim (lichamelijke en/of psychische klachten) moeten terugkeren naar school.



Werkwijze

De problematiek rond een thuiszittende leerling vraagt meestal om een integrale aanpak. Vier partijen spelen een sleutelrol in de aanpak van het thuiszitten. De ouder(s)/verzorger(s), de school, het samenwerkingsverband en de afdeling leerplicht van de woongemeente van de leerling. Zij hebben gezamenlijk de meeste kennis over de problematiek met betrekking tot het thuiszitten en mogelijke andere betrokken instanties. Het is daarom van belang dat een thuiszittende leerling bij de partijen goed in beeld is. Uiteraard wordt ook de leerling zelf nadrukkelijk betrokken bij de aanpak.

Taken voor de school van een thuiszittende leerling

De directeur van de school:

1. Meldt ongeoorloofd schoolverzuim bij de leerplichtambtenaar van de woongemeente en bij het samenwerkingsverband in elk geval bij een verzuim van meer dan vier weken. Meldt ook de reden zorgelijk of ongrijpbaar ziekteverzuim.
2. Neemt deel aan de kwartaalrapportage op verzoek van de inspectie.
3. Maakt een plan van aanpak met een heldere regie en contactpersoon.
4. Voor scholen in de provincie Drenthe: Volgt het officiële 'protocol ziekteverzuim' en meldt het kind aan voor een consult bij de schoolarts.
5. Houdt contact met de thuiszitter en de ouder(s)/verzorger(s).
6. Biedt een aangepast onderwijsprogramma aan voor de thuiszittende leerling.

Het samenwerkingsverband

Het samenwerkingsverband:

1. Zoekt na de melding samen met de school naar een oplossing voor de thuiszitter in samenwerking met eventuele andere betrokken instanties.
2. Bespreekt na overleg met betrokkenen van de thuiszittende leerlingen met de betrokken leerplichtambtenaar.

Taken voor de leerplichtambtenaar

De leerplichtambtenaar:

1. Neemt de verzuimmelding in behandeling en doet onderzoek naar de achtergronden van het verzuim.
2. Pleegt een interventie. Een formele waarschuwing, opmaken van een proces verbaal of het doen van een zorgmelding behoren tot de mogelijkheden. Net als het regelen van de juiste inzet van zorg.
3. Bespreekt met de desbetreffende betrokkene van het samenwerkingsverband de thuiszittende leerlingen voor een gezamenlijke aanpak.

Specifieke aandacht is nodig voor kinderen die een leerplichtonthefving hebben of krijgen.

Samenwerking met SWV Voortgezet Onderwijs

Beleidsafstemming voortgezet onderwijs

De beide samenwerkingsverbanden groeien steeds meer naar elkaar toe: de ondersteuningsplannen worden op elkaar afgestemd, het beleid met betrekking tot de signalering, overdracht en ondersteuning van SWV PO 22.03 en SWV VO 22.03 is op elkaar



afgestemd en waar het kan trekt men samen op in uitvoering en gesprekken met externen. Wederzijds worden deelnemers betrokken in het OOGO passend onderwijs. Viermaal per jaar is een gezamenlijk coördinatorenoverleg. De directeur-bestuurders van beide SWV's voeren overleg wanneer nodig.

Overdracht PO-VO

Het is een gezamenlijke verantwoordelijkheid van PO en VO om het aanmeldingsproces vorm te geven. Er vindt nauwe afstemming en samenwerking plaats tussen primair en voortgezet onderwijs voor leerlingen in de eindgroep met extra ondersteuning, een arrangement of een inschrijving in het GO. Om de aanmelding, plaatsing en toewijzing van ondersteuning goed onderbouwd plaats te laten vinden, leggen de leerkrachten van de basisscholen en het VO vanaf de maand oktober voorafgaand aan de aanmelding contact over de leerlingen met een ondersteuningsvraag. Dit leidt tot dossiervorming, onderzoeksmateriaal en vraag-verheldering als basis voor het door het VO op te stellen ontwikkelingsperspectief en voorbereidend op de daadwerkelijke aanmelding bij een VO-school. Dit gebeurt steeds in nauwe samenspraak met de ouder(s)/verzorger(s). Deze werkwijze bevordert de slagvaardigheid van de Commissie Arrangeren en de Commissie Toewijzen in het VO om tijdig passende ondersteuning te kunnen organiseren. In de werkplannen van de netwerken zijn de lokale procedures vermeld.

Aanmelding en toelating van leerlingen VO/VSO

De overstap van leerlingen uit het regulier basisonderwijs en uit het gespecialiseerd onderwijs naar het voortgezet onderwijs wordt in het laatste jaar van inschrijving voorbereid. Scholen bereiden dit voor

en voeren uit. Waar nodig ondersteunt het samenwerkingsverband PO wanneer een passende plek niet voorhanden ligt. De ouder(s)/verzorger(s) zijn daar uiteraard bij betrokken. De ouder(s)/verzorger(s) en leerlingen worden goed geïnformeerd over de overgang naar het voortgezet onderwijs, de advisering door het basis- en gespecialiseerd onderwijs, de afname van toetsen en/of testen bij leerlingen. Ook worden ouder(s)/verzorger(s) geïnformeerd over de procedure van aanmelding, toelating en plaatsing van leerlingen. SWV VO 22.03 voorziet in een document dat de gehele aanmeldings- en plaatsingsprocedure regelt en wijst de ouder(s)/verzorger(s) op de wettelijke regelingen over plaatsing en toelating van leerlingen.

In verband met de toepassing van de zorgplicht is het mogelijk dat leerlingen niet toegelaten worden op de school waar zij zich aangemeld hebben, maar dat zij naar een andere school worden verwezen. Over alle procedures is regelmatig overleg met vertegenwoordigers van het basis- en gespecialiseerd onderwijs en van SWV VO 22.03.

SWV PO 22.03 en SWV VO 22.03 bekijken aan het begin van groep 8 om welke leerlingen het gaat en welke maatregelen nodig zijn. Bijzondere aandacht gaat uit naar leerlingen die aangewezen zijn op plaatsing in het vmbo met leerwegondersteuning, op het praktijkonderwijs of op voortgezet speciaal onderwijs. Hierbij worden afspraken gemaakt met betrekking tot toetsing, informatieoverdracht, de rol van de Commissie Arrangeren van de VO-school en de Regionale Verwijzings Commissie. Ouder(s)/verzorger(s) hebben recht op inzage in het onderwijskundig rapport van hun kind. Zij ontvangen op verzoek een afschrift. Bijzondere aandacht is er voor leerlingen die

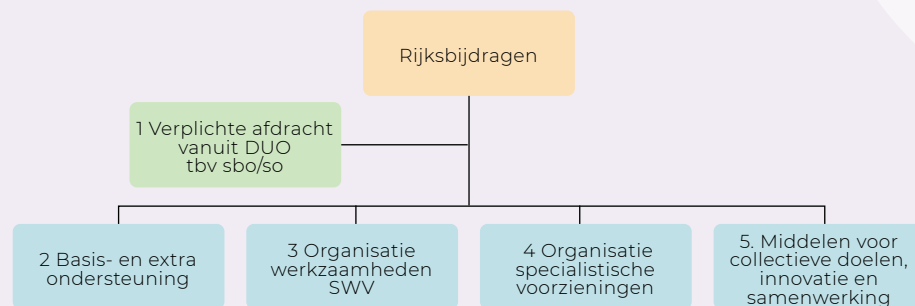


in het primair- of in het speciaal onderwijs gebruik maken van een ontwikkelingsperspectief. De scholen voor primair onderwijs zorgen voor een passende informatieoverdracht.

Financiën

Het samenwerkingsverband ontvangt rijksbijdragen om inclusief, passend, onderwijs in de regio te organiseren. Een deel van de middelen wordt direct uitgekeerd aan de scholen voor gespecialiseerd onderwijs; de vergoeding die hoort bij een TLV. Het restant van de middelen wordt verdeeld volgens onderstaand principe:

Verdeling middelen



Figuur 4: allocatiemodel

Het samenwerkingsverband PO 22.03 verwacht dat de middelen die uitgekeerd worden aan schoolbesturen net als de middelen in eigen beheer op beleidsrijke wijze begroot worden. Dat wil zeggen dat niet het uitgangspunt is om het geld per jaar/jaarlijks volledig te besteden, maar dat beschikbare middelen gekoppeld worden aan (strategische keuzes) ambities. En dat er weloverwogen keuzes

gemaakt worden om middelen op korte, middellange en lange termijn in te zetten.

Uitgangspunten die het samenwerkingsverband PO 22.03 hanteert als het gaat om het besteden van de middelen:

- Er is sprake van een duurzaam karakter; scholing/deskundigheidsbevordering geniet de voorkeur.
- Het financieel faciliteren van thuisnabij onderwijs is preferent ten opzichte van het financieel korten wanneer dit niet lukt.
- Binnen het samenwerkingsverband is kennis en expertise beschikbaar om besturen/scholen/teams te coachen en te begeleiden.
- Het samenwerkingsverband stuurt op samenwerking en kennisdeling tussen scholen.
- Er wordt gebiedsgericht samengewerkt.
- Het samenwerkingsverband werkt datagedreven en past financiering toe op bewezen resultaat.
- Begroten en verantwoord van middelen doen alle scholen en schoolbesturen.
- Vanuit beleid wordt vastgesteld wat binnen het gehele samenwerkingsverband de verhouding tussen expertise en schoolmodel is.
- Schoolbesturen maken intern afspraken over welke bijdrage zij (hun scholen) toekennen aan de samenwerking in netwerken.

Samenwerkingsverbanden stellen middelen beschikbaar aan schoolbesturen om inclusief onderwijs te realiseren. Het is van groot belang dat deze middelen op een rechtmatige en doelmatige wijze worden ingezet. Dit betekent dat schoolbesturen niet alleen verantwoordelijk zijn voor het gebruik van deze middelen, maar ook voor het afleggen van verantwoording hierover.



Vangnetregeling

Het samenwerkingsverband volgt de landelijke vangnetregelingen past deze consequent toe. Dat betekent dat we werken volgens de landelijk vastgestelde uitgangspunten, werkwijze en criteria, zodat scholen en besturen weten waar zij op kunnen rekenen en er een transparante, eenduidige procedure geldt voor alle betrokkenen. Daarnaast houden we ons strikt aan de wettelijke kaders die van toepassing zijn op de uitvoering van de wet Passend Onderwijs. Dit betreft onder andere de wettelijke TLV-termijn van vier weken en de verplichting om duidelijk beleid te voeren rond terugplaatsing vanuit het gespecialiseerd onderwijs naar het regulier onderwijs. Door deze kaders zorgvuldig te borgen, zorgen we voor rechtszekerheid, voorspelbaarheid en een betrouwbare uitvoering van onze gezamenlijke verantwoordelijkheid.

Meerjarenbegroting, zie volgende pagina

Financiële uitdagingen

Het samenwerkingsverband ziet een toename voor-instroom in het SBO, de gemiddelde leeftijd wordt daar jonger. Op lange termijn betekent dit een toename van de kosten voor het SBO. Tegelijk zien we in de middenbouw van het SO de verwijzingen ook toenemen. Ook hiervoor geldt dat er een toename is van de kosten. Om toe te werken naar inclusief onderwijs moeten er hiervoor ook middelen beschikbaar komen voor de korte en langere termijn. Dit vraagt om preventief gerichte investeringen. Het is voor het samenwerkingsverband van groot belang om voor 2026 en de volgende jaren het bedrag per leerling voor de basisondersteuning stabiel te houden opdat besturen en scholen de middelen duurzaam kunnen inzetten.

Inzet van onderwijs- en zorgmiddelen

Om hun maatschappelijke opdracht uit te voeren, werken samenwerkingsverbanden en gemeenten intensief samen. Op het niveau van kinderen en jongeren is verbinding van onderwijs- en jeugdbeleid cruciaal om hen inclusief onderwijs met de best passende ondersteuning te bieden. Op dit moment wordt de inzet van zorgmiddelen in onderwijs en de inzet van onderwijsmiddelen in zorg onvoldoende gefaciliteerd door wet- en regelgeving. Dat betekent dat er experimenteerregelingen nodig zijn en dat tekorten binnen het jeugddomein druk leggen op het budget van de samenwerkingsverbanden.

Veelheid aan 'losse' regelingen

Evenals in 2025 heeft het samenwerkingsverband te maken met een veelheid aan losse regelingen. Zo zijn er inmiddels de subsidies 'preventie en aanpak thuiszitters' en 'digitaal afstandsonderwijs' bijgekomen. Binnen deze subsidies dient samengewerkt te worden met coalities van samenwerkingsverbanden. SWV PO 22.03 sluit aan bij de coalitie Drenthe. SWV PO 22.03 gaat geen duurzame verplichtingen aan m.b.t. de subsidies. De subsidies worden daar waar mogelijk gekoppeld aan elkaar en aan versterking bestaande initiatieven.

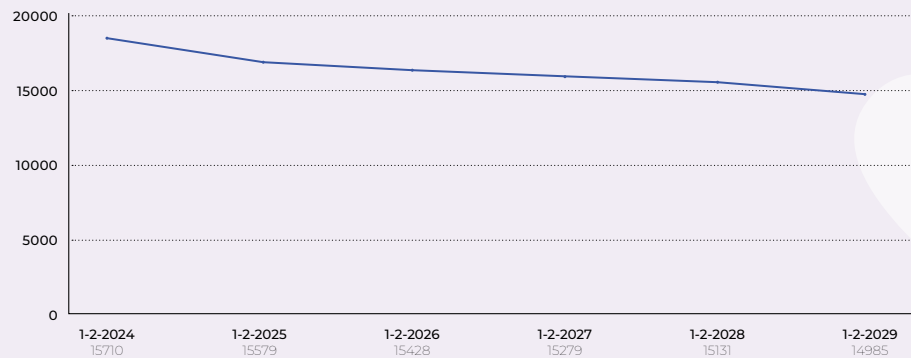


			2026 Budget	2027 Budget	2028 Budget	2029 Budget	2030 Budget
03 baten	3.1	Rijksbijdragen	€ 15.254.075	€ 15.104.841	€ 14.957.583	€ 14.811.314	€ 14.667.022
	3.2	Gezamenlijke bijdragen en subsidies	€ 48.000	€ 48.000	€ 48.000	€ 48.000	€ 48.000
	3.5	Verhuur	0	0	0	0	0
			€ 15.302.075	€ 15.152.841	€ 15.005.583	€ 14.859.314	€ 14.715.022
04 Lasten	4.1	Personeelslasten	€ 2.302.220	€ 2.283.474	€ 2.295.709	€ 2.302.990	€ 2.304.346
	4.2	Afschrijvingen	€ 2.055	€ 1.885	€ 1.884	€ 1.849	€ 828
	4.3	Huisvestingslasten	€ 71.750	€ 71.750	€ 71.750	€ 71.750	€ 71.750
	4.4	Overige lasten	€ 1.158.233	€ 1.101.791	€ 1.121.417	€ 1.121.048	€ 1.120.682
	4.5	Doorbetaling aan schoolbesturen	€ 11.807.817	€ 11.733.940	€ 11.554.823	€ 11.401.679	€ 11.257.416
			€ 15.342.075	€ 15.192.840	€ 15.045.583	€ 14.899.316	€ 14.755.022
05 Financiële baten en lasten	5.0	Financiële baten en lasten	€ 40.000	€ 40.000	€ 40.000	€ 40.000	€ 40.000
			€ 40.000	€ 40.000	€ 40.000	€ 40.000	€ 40.000
Bedrijfsresultaat			0	0	0	0	0



Stabilisatie deelnamepercentage GO bij een dalende leerling populatie in de regio

In de cijfers is te zien dat de leerlingenaantallen in het gespecialiseerd onderwijs stabiliseren. Daar staat tegenover dat de totaal leerlingaantallen in de regio (lichtelijk dalen). Het deelnamepercentage van het gespecialiseerd onderwijs neemt daarmee toe als er geen beperking van voor instroom, terugplaatsing of versterking van de reguliere context plaatsvindt.



Uitgangspunten voor de begroting

De volgende uitgangspunten zijn gehanteerd bij het opstellen van deze (meerjaren)-begroting:

- Het leerlingaantal op 1 februari per jaar zoals gepubliceerd door DUO (dashboard 1A)
- De toekomstige leerlingaantallen 2026-2030 zijn geraamd door het SWV met inachtneming van de beschikbare prognoses.
- De baten schoolmaatschappelijk werk zijn opgenomen volgens de beschikking. De middelen worden meegenomen met de uitkering van basis- en extra ondersteuning naar rato leerlingen per bestuur.

- De begroting is opgesteld op basis van de meest recente bekostigingsinformatie, de definitieve bekostiging WPO en WEC. Jaarlijks wordt de verwachte indexatie bepaald.
- Voor doorbetalingen aan de schoolbesturen basisonderwijs wordt de 1 februari t-1 telling gehanteerd, in lijn met de lumpsumbekostiging van de schoolbesturen. De hierboven genoemde indexatie is meegenomen in de berekening van de basisondersteuning. Afhankelijk van de financiële ruimte in de tweede helft van per kalenderjaar, kan de directeur-bestuurder besluiten tot een hogere indexatie.
- Het samenwerkingsverband hanteert een financiële buffer van minimaal €250.000,- op basis van de totale baten en maximaal 3,5% van de totale baten.
- Rekening houdend met de signaleringswaarde voert SWV PO 22.03 een risicoanalyse uit en stelt op basis hiervan de financiële buffer vast.
- De Rijksoverheid kent vanaf 2026 de middelen voor hoogbegaafdheid structureel toe aan het primair onderwijs. Het samenwerkingsverband ontvangt de middelen en zet deze met een hybride verdeling in; deels uitkering aan de schoolbesturen en deels voor collectieve inzet.
- Op OEC 't Ravelijn, school van Stichting Samenlevingsscholen, zijn leerlingen ingeschreven onder SBO-zwaar. Dit zijn leerlingen met een TLV die toegekend zou moeten worden aan SO. Echter is 't Ravelijn een school voor speciaal basisonderwijs. De school wordt vanuit rechtstreekse afdracht voor SBO per leerling bekostigd. SWV PO 22.03 vult de bekostiging aan tot SO-categorie 1 en 2.
- Het samenwerkingsverband PO 22.03 ontvangt enkele subsidies, te weten die voor thuiszitters en digitaal afstandsonderwijs. In



afstemming met de coalitie samenwerkingsverbanden Drenthe, van waaruit de aanvraag voor subsidie is ingediend, wordt gekeken naar de besteding van deze middelen.

- Voor de bekostiging van GO+, SO + en OPDC wordt in 2026 meerjarig beleid opgesteld.
- Om leerlingenzorg te kunnen organiseren op het OPDC, wordt van betrokken gemeentes participatie gevraagd door subsidieverstrekking.
- Er wordt ingezet op het stabiel houden van de middelen die uitgekeerd worden aan de schoolbesturen voor basis- en extra ondersteuning.
- In Steenwijkerland ontvangen schoolbesturen voor 2026 per leerling een aanvullend bedrag i.v.m. inzet personeel. Vanaf 1-1-2027 wordt dit afgebouwd naar 75% in 2027, 50% in 2028, 25% in 2029 en 0% vanaf 2030. Hierop wordt indexatie toegepast.
- De verplichte afdrachten en programma's zijn communicerende vaten. Naarmate de verplichte afdrachten hoger zijn, resteert minder voor de inzet via de beleidskeuzes en wettelijke opdracht van het SWV en visa versa.
- In de verwijzingen naar het gespecialiseerd onderwijs is er een stabilisatie in aantal verwijzingen/deelname. De meest recente cijfers van het samenwerkingsverband zelf wijzen daarbij wel op een groei van voorinstroom op het SBO en toename leerlingen SO. De toename van SO draagt bij aan toename in kosten waardoor het budget voor de beleidskeuzes en de basisondersteuning zichtbaar onder druk te staan. In deze begroting is de ambitie opgenomen om de deelname SBO en SO terug te brengen. We blijven investeren in de ontwikkeling van meer inclusieve arrangementen in het reguliere basisonderwijs en in

een kanteling van de aanvullende ondersteuning. Wanneer de ambitie gerealiseerd wordt om het aantal TLV's te verminderen, ontstaat de financiële ruimte waarmee de reguliere scholen inclusiever onderwijs kunnen bieden.

- Deze beleidsruimte wordt alleen realiteit wanneer de trend van stijgende instroom in het gespecialiseerd onderwijs doorbroken wordt. Sterker: als dat niet lukt, verdwijnt de bestedingsruimte van het SWV om beleidsrijk middelen in te zetten en is het niet ondenkbaar dat er negatieve consequenties zijn voor het nu opgenomen bedrag dat besteed kan worden aan de basisondersteuning op de reguliere basisscholen.
- Het OPDC is een bestuurlijke verantwoordelijkheid van het samenwerkingsverband. De kosten worden centraal geboekt. Het samenwerkingsverband stuurt op kostenbesparing waardoor vrijval van middelen ingezet kunnen worden ter versterking van de reguliere context.

Meer informatie over financiën is te vinden in de bijlagen 10.1 t/m 10.5.

Personeel

Het samenwerkingsverband PO 22.03 vervult een regierol in het realiseren van inclusief onderwijs en beschikt daarvoor over een zorgvuldig ingerichte personeelsstructuur. Binnen onze organisatie werken zowel medewerkers in eigen dienst als medewerkers die gedetacheerd zijn vanuit aangesloten schoolbesturen.

- Eigen dienst: functies zoals directeur-bestuurder, netwerkcoördinatoren, bestuursondersteuner en administratief ondersteuner.
- Gedetacheerd: orthopedagogen, ambulante begeleiders, leerkrachten en onderwijsondersteuners.



Sinds 2024 is het samenwerkingsverband formeel werkgever. Dit betekent dat wij verantwoordelijkheid dragen voor goed werkgeverschap en een solide bedrijfsvoering. Wij hebben daarop een Beleidskader personeelsorganisatie binnen het samenwerkingsverband ingesteld. Deze uitgangspunten zijn vastgelegd in het Handboek Integraal Personeelsbeleid, dat in samenwerking met HR-adviseurs van ons administratiekantoor is opgesteld. Het handboek vormt het fundament voor ons beleid en beschrijft de kaders voor werving, begeleiding, ontwikkeling en duurzame inzetbaarheid van medewerkers.

Historisch gezien bestaan er tussen schoolbesturen en het samenwerkingsverband afzonderlijke afspraken over detachering, zoals vergoedingen en vervanging. Naar de toekomst toe streven wij naar uniforme en transparante afspraken, zodat er een gelijkwaardig en helder kader ontstaat voor alle betrokkenen. Dit draagt bij aan continuïteit, kwaliteit en samenwerking binnen het netwerk.

Ons beleid richt zich op:

- Goed werkgeverschap voor zowel medewerkers in eigen dienst als gedetacheerden.
- Professionalisering en ontwikkeling van medewerkers om expertise binnen het samenwerkingsverband te versterken.
- Uniformiteit en transparantie in afspraken en processen.

Meer informatie over ons interne personeelsbeleid is opgenomen in het Handboek Integraal Personeelsbeleid (bijlage 12).

Communicatie

Ondersteuningsplan

Het ondersteuningsplan behoeft instemming van het bestuur, de leden van de vereniging en de ondersteuningsplanraad. Met de zeven gemeenten van SWV PO 22.03 vindt op overeenstemming gericht overleg plaats (OOGO). Het ondersteuningsplan wordt in route en ter vaststelling in de OPR besproken. Afstemming vindt plaats met de aanpalende samenwerkingsverbanden en met het samenwerkingsverband VO in de regio. Daar waar mogelijk worden tussenstappen zoveel mogelijk verspreid, om te voorkomen dat aan het eind van het traject in één keer het eindproduct wordt gepresenteerd en daarmee bijstellingen vanwege het beperkte traject in de tijd moeilijker worden. Binnen het OOGO tekenen betrokkenen (schoolbesturen en wethouders) een instemmingsverklaring.

Nieuwsbrief besturen en scholen

Het samenwerkingsverband verzorgt een nieuwsbrief voor alle besturen, directeuren van scholen en de OPR van het samenwerkingsverband. Hierin staat algemene informatie en informatie over ontwikkelingen rond inclusief onderwijs. De directeur-bestuurder stelt nieuwsbrief op.

Website en emailadressen

Het samenwerkingsverband heeft één website met als naam www.po2203.nl. In de emailadressen van de medewerkers komt dit account terug (bijv. j.smit@po2203.nl).



Oudervoorlichting

Oudervoorlichting vindt op diverse manieren plaats:

- a. Via de website;
- b. Door middel van de informatiegids van het steunpunt Passend Onderwijs (beschikbaar, zie www.steunpuntpassendonderwijs-povo.nl);
- c. Een beknopte flyer (mede ontworpen door OPR-leden).

Verslaggeving

De bestuursondersteuner van het samenwerkingsverband draagt zorg voor het opstellen van verslagen van vergaderingen; toezicht-houdend, management, ALV. Deze worden uiterlijk één maand na de desbetreffende datum verspreid onder de deelnemers van het desbetreffende overleg. Verslagen worden slechts aan anderen verstrekt nadat daarover in het desbetreffende overleg een afspraak is gemaakt.

Bijlagen

Bijlage A - [Programmalijnen](#)

Bijlage B - [Deelnemende schoolbesturen SWV PO 22.03](#)

Bijlage C - [Begrippenlijst](#)

Onderstaande bijlagen vindt u op de website van het samenwerkingsverband op de pagina [Documenten bij Ondersteuningsplan](#).

1. Thuiszittersaanpak SWV PO-VO 22.03
2. Handboek Kwaliteit
3. BOB-model
4. Ruimte voor Regels TLV
5. Financiering GO en categorie-indeling TLV
6. TLV Handwerk
7. OPP
 - 7.1 Ontwikkelings Perspectief Plan
 - 7.2 Handelingsdeel OPP
8. Route TLV
9. Privacy
 - 9.1 Handboek Privacy
 - 9.2 Privacy & cookieverklaring
 - 9.3 Procedure meldplicht datalekken
 - 9.4 Procedure rechten van betrokkenen
10. Financiën
 - 10.1 Handboek Financiën
 - 10.2 Begroten en verantwoorden
 - 10.3 Handboek Administratie Organisatie
 - 10.4 Handboek Inkoop en Aanbesteding
 - 10.5 Procuratiematrix
11. Indicatoren basisondersteuning
12. Handboek Integraal Personeelsbeleid